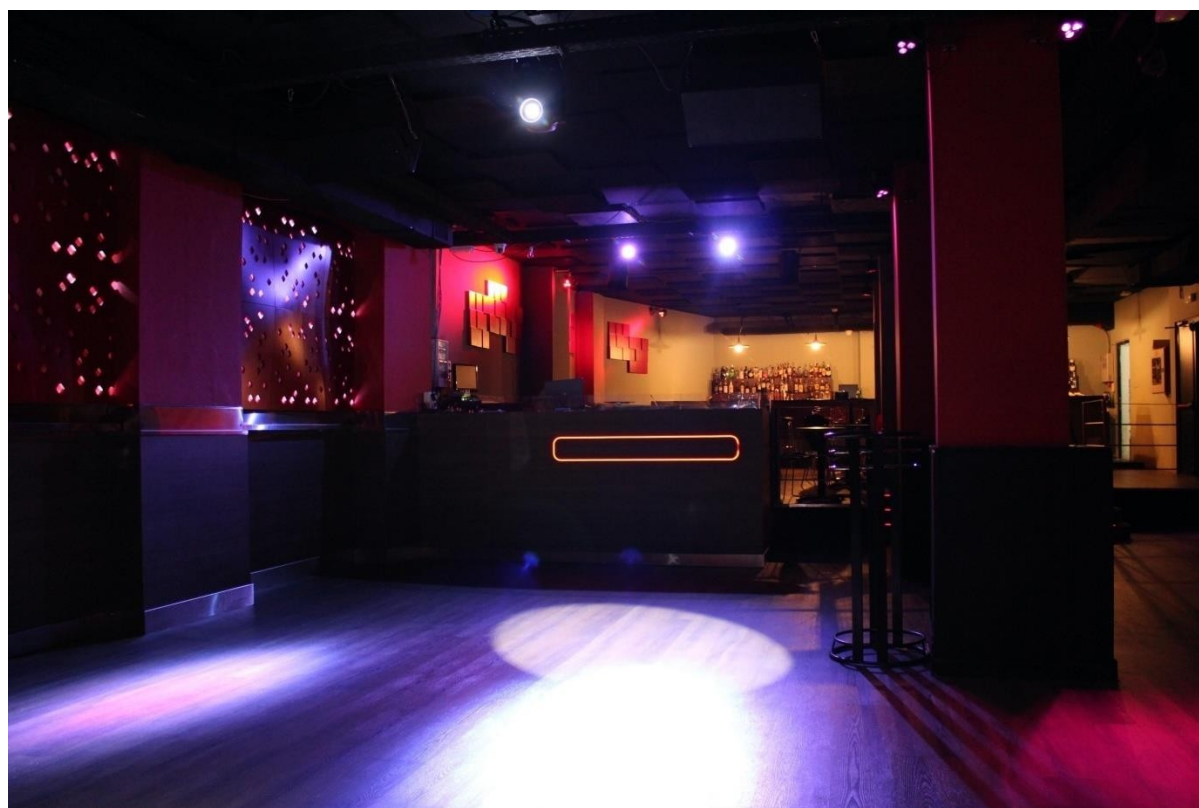




FICHA TÉCNICA



DATOS GESTIÓN DE LA SALA			
Calle de Albuquerque, 14, 28010 Madrid			
Teléfono:		914455480	www.salaclamores.com
Metro Línea 2; Quevedo. Línea 1 y 4; Bilbao.			
Responsable Técnico:	Equipo Clamores		sonidoclamores@gmail.com
Contacto Producción:	Maximiliano Raigal	+34 600087005	maxi.clamores@gmail.com
Programador:	Daniel Acirón	+34 655925283	programacion@salaclamores.com

ESPECIFICACIONES TÉCNICAS Y CONDICIONES DE USO

SEGURIDAD

Los grupos usuarios estarán obligados a observar las medidas legales y reglamentarias de la Sala Clamores para una protección eficaz en materia de seguridad e higiene.

Los visitantes deberán respetar y atender en todo momento las indicaciones del personal del recinto.

Está prohibido fumar en todas las instalaciones de la Sala Clamores.

No se permitirá alterar las instalaciones fijas de los equipos de sonido y/o luces (Sistema de sonido y luz, controles, patch, racks, etapas, etc.) sin ponerse en contacto previo (al menos 7 días antes) con el Responsable técnico de la sala y con la debida Autorización del mismo, y siempre en los términos y condiciones que se hayan acordado.

La sala cuenta con su propio equipo de backline (detallado en el apartado de Sonido/Backline). La batería se encuentra habitualmente montada en el escenario, los grupos deberán avisar con un mínimo de 24h si es su intención prescindir de ella y usar su propia batería, a fin de agilizar los montajes de escenario y pruebas de sonido. El piano acústico permanecerá sobre el escenario, aún cuando no se use para la actuación.

La sala cuenta con un limitador y medidor de decibelios homologado según normativa actual (Ordenanza de Protección contra la Contaminación Acústica y Térmica, OPCAT, de Madrid). Los músicos y el Artista deberán atender las instrucciones del Responsable técnico en caso de riesgo de transgresión de dicha normativa. Queda a decisión del personal responsable de la sala la cancelación de la actuación ante la negativa a colaborar por parte del Artista y/o músicos en aras del cumplimiento de dicha normativa.

El Artista o sus responsables de producción facilitarán información previa (Plano de Escenario, backline e instrumentos a utilizar, músicos intervinientes, invitados, uso de In Ears, duración del show y cuanta información consideren relevante) al Programador a la firma del contrato y al Responsable Técnico de la Sala con un mínimo de 7 días de antelación.

CONDICIONES ESPECIALES

No se instalarán equipos ni elementos escenográficos fuera de los límites del escenario para los que sea necesaria la anulación de butacas o que impidan la visibilidad de los

espectadores.

La instalación de elementos escenográficos fuera del escenario, el uso de agua, fuego, máquinas de humo o cualquier otro elemento que modifique las condiciones de seguridad deberán ser comunicados a los responsables de la Sala con anterioridad a la firma del contrato. Para el uso de confeti en el escenario (o en cualquier otro lugar del recinto) se deberá contar con Autorización previa del Responsable de la Sala.

La Sala podrá solicitar cuantos certificados o fichas técnicas sean necesarias para evaluar la implantación de dichos elementos.

CARGA Y DESCARGA

La carga y descarga de los propios equipos del Artista y/o sus músicos, así como posible equipo adicional de los propios técnicos de dicho Artista, corre por cuenta de la propia producción de dicho Artista, no responsabilizándose el personal de la sala de dicho transporte hasta el escenario, ni su posterior recogida. El personal de la sala indicará el recorrido de carga y descarga desde la calle al escenario y donde ubicar dichos equipos mientras no puedan ser subidos al escenario.

El recorrido de carga y descarga incluye 2 tramos de escalera hasta la sala y una rampa al escenario.

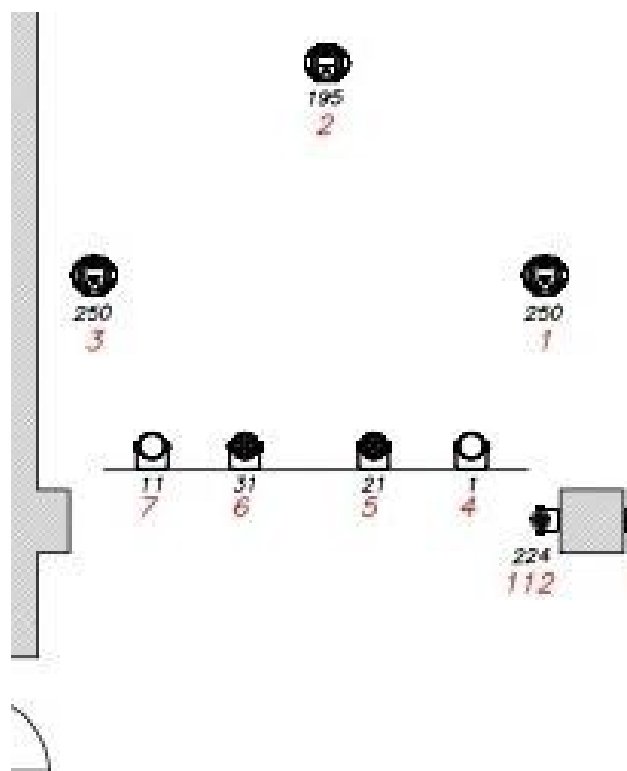
PERSONAL DE LA SALA

El grupo se adaptará a la disponibilidad y horarios del personal de la Sala Clamores. Las necesidades de personal que no puedan ser cubiertas por el personal de la Sala correrán por cuenta del grupo. Los horarios y disponibilidad del personal pueden ser consultada al responsable técnico.

Iluminación

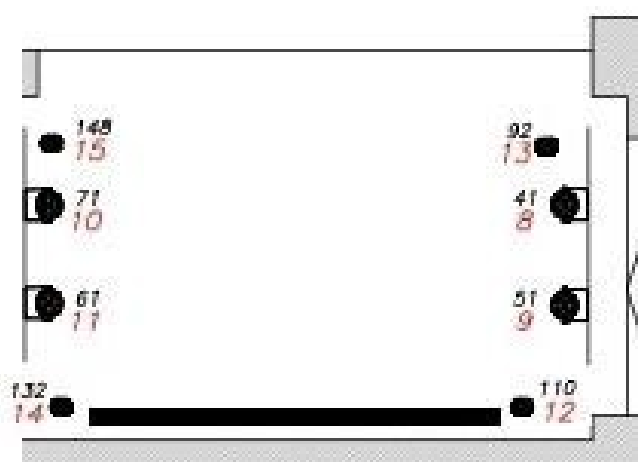
CONTROL Y REGULACIÓN	
Ordenador Imac con software MagiQ Chamsys	
Enttec DMX 512	
APARATOS ILUMINACIÓN	
3	MOVIL SPOT PROLIGHTS CRYSTAL
6	PAR LED, PROLIGHTS LUMIPAR 12 UTRI
2	PAR LED, PROLIGHTS LUMIPAR 12 UAW
4	MOVIL PROLIGHTS PIXIE BEAM
6	PROLIGHTS FLAT PAR 3Q
1	PROLIGHTS LUMIPAR 7 UTRI
13	PROLIGHTS TRUSSPOD 3

Luces Escenario:

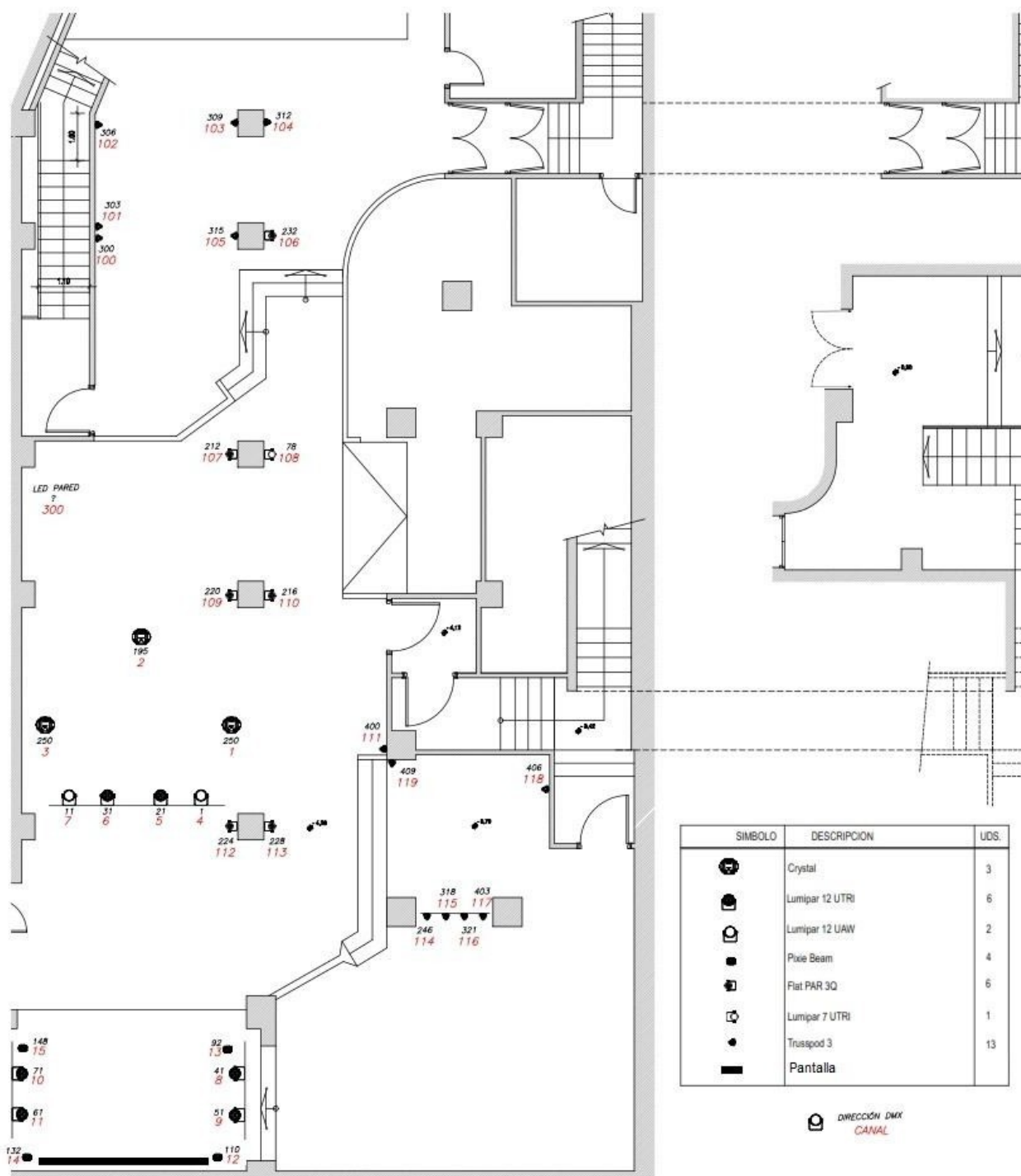


SÍMBOLO	DESCRIPCION	UDS.
	Crystal	3
	Lumipar 12 UTRI	6
	Lumipar 12 UAW	2
	Pixie Beam	4
	Flat PAR 30	6
	Lumipar 7 UTRI	1
	Trusspod 3	13
	Pantalla	1

DIRECCIÓN DMX
CANAL



Plano Iluminación Sala



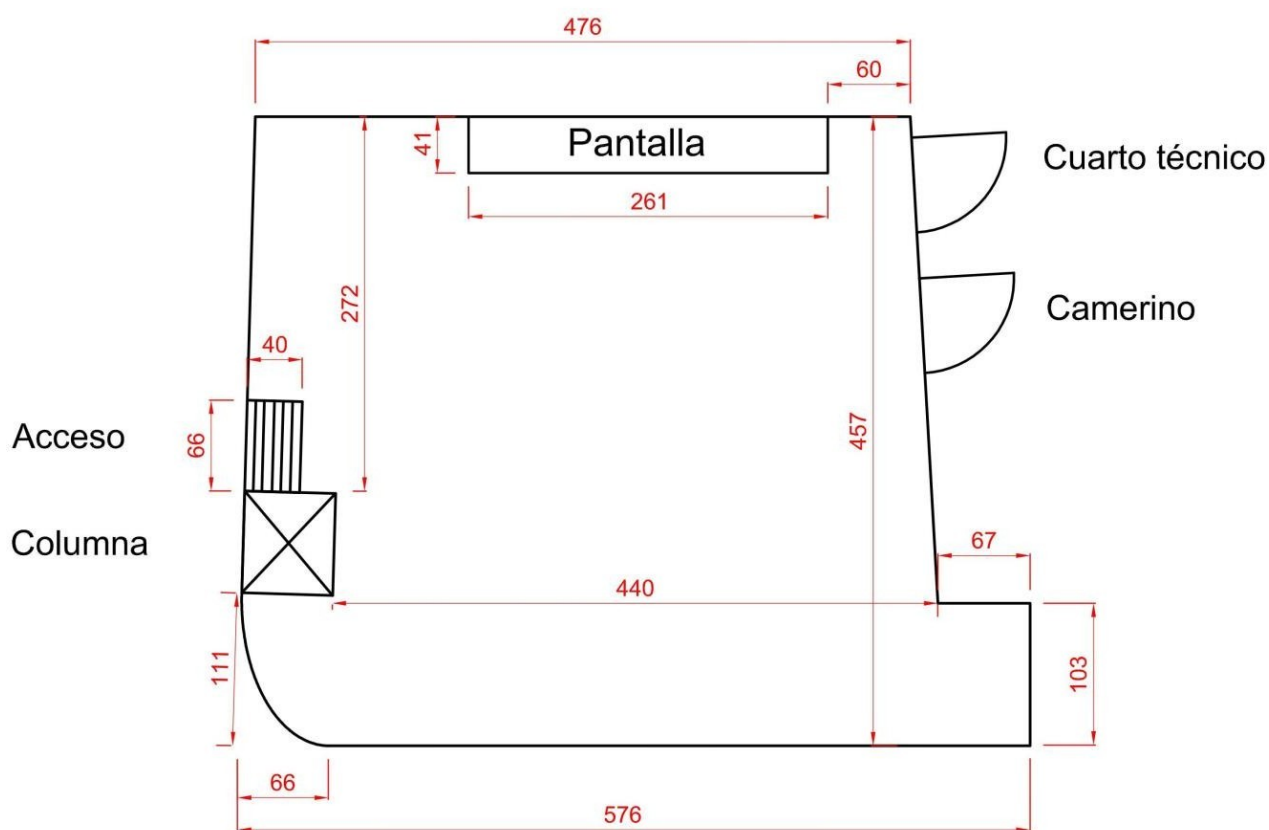
Sonido

SISTEMA DE SONIDO	
CONTROL DE FOH Y MONITORES: DIGICO S21	
<p><u>SISTEMA PA</u>: 2xC7 TOP D&B(ETAPA D12 D&B) + 2xC7 SUB D&B (ETAPA D6 D&B)</p> <p>REFUERZO 1 (DELAY): 2xM15 TW AUDIO (ETAPA POWERSOFT M30)</p> <p>REFUERZO 2 (DELAY): 2xCi8 D&B (ETAPA D6 D&B)</p> <p>REFUERZOS ADICIONALES: 1xCi8 D&B (Zona barra) y 2xE3 D&B (Anexo Escenario) con ETAPAS EPAC D&B.</p> <p>Todo el Sistema Ajustado con Smart Live y procesado con XILICA XD 4080 y Etapas D&B.</p>	
<p><u>MONITORES</u>: 4x MAX 12 D&B (ETAPAS EPAC D&B) + 1x JBL PRX812W ACTIVO</p> <p>Los 5 envíos de monitores son independientes.</p>	
<u>PATCH</u> : 21 CANALES EN ESCENARIO HACIA LA CONSOLA	
MICROFONÍA Y MATERIAL COMPLEMENTARIO	
1	AKG D112
3	AKG D40
2	AKG C414 XLII
1	AKG C480B
1	AKG C519
1	RODE NT5
3	AKG D5
3	AKG D7
5	SHURE SM58
1	SHURE BETA58
2	SHURE BETA57
1	SHURE SM 57
8	CANALES MEDIANTE CAJA DE INYECCIÓN PALMER (DI). 3 DI STEREO 2 DI MONO
2	ADAPTADORES DE CORRIENTE 110V - 220V
8	SOPORTES DE MICRÓFONO (TIPO JIRAFÁ) ALTOS
5	SOPORTES DE MICRÓFONO (TIPO JIRAFÁ) MEDIOS
1	SOPORTE DE MICRÓFONO PARA BOMBO
1	SOPORTE SIMPLE PARA TECLADO
3	SOPORTES PARA GUITARRA/BAJO
3	ATRILES

BACKLINE	
1	BATERÍA YAMAHA MAPLE CUSTOM: BOMBO 20" TIMBALES 10",12" Y 14". (4x SOPORTES PARA PLATOS, 1x SOPORTE DE HI HAT Y 2x SOPORTE DE CAJA) Los platos NO están incluidos.
1	PEDAL DE BOMBO PEARL
1	CAJA 14x6,5 PEARL
1	PIANO ACÚSTICO YAMAHA C3 (afinado a 440 Hz)
1	AMPLIFICADOR DE BAJO: MARK BASS MINI CMD 121P
1	AMPLIFICADOR DE GUITARRA: KOCH AMPS STUDIOTONE COMBO (20W Clase A)
	<i>BACKLINE ADICIONAL (DISPONIBILIDAD A CONSULTAR)</i>
1	CABEZAL AMPEG SVT CLASSIC: 40€/día (solo o combo con la pantalla)
1	PANTALLA AMPEG 4x10: 40€/día (solo o combo con el cabezal)
1	FENDER TWIN REVERB REISSUE 65: 40€/día.
1	JUEGO DE PLATOS ZILDJIAN SERIE K: 40€/día.
1	CABINA PIONEER DJ NEXUS 2 - DJM 900 NXS2 + 2x CDJ-2000 NXS2: 80€/día

Plano Escenario

Superficie = 23,14 m²



Cotas en cm

Pantalla Trasera de Escenario

- Pantalla de LEDs P5. (172 cm x 288 cm).
- Programa de Emisión Qlab 9.

Model No	LM-P5-S
Module size	250mm*250mm
Pixel pitch	5,00 mm
Pixel Density	43222 pixels/m2
Pixel configuration	1R1G1B
LED Package mode	SMD1921
Module resolution	52dots(H)*52dots(V)
Drive type	Constant drive
Brightness of white balance	≥5500cd/m2
Cabinet Dimension	500mm x 500mm x 85mm
Module Quantity	4pcs
Cabinet Resolution	104*104
Best viewing distance	4M ~ 240M
Frame Frequency	≥60Hz
Refresh frequency	≥1921HZ
Grey scale/colors	256levels of each color(RGB)/16.7M colors
CPU	Pentium 4 or above
Operation system	MAC
Control method	Synchronous display with control PC by DVI
Control System	Linsn, Nova-star, Colorlight or as you required
Interface	Standard Ethernet

Streaming:

La sala dispone de un servicio de Streaming a través de la plataforma DX Streaming.
En la sala contamos con dos cámaras robotizadas con las que hacer streaming a un coste bajo y con una calidad muy buena en comparación con los recursos utilizados. Consultar las diferentes opciones y precios con la sala de manera anticipada.

Imágenes de la sala:





