

І Н С Т Р У К Ц І Я

Інфрачервоний пульт дистанційного керування

МОДЕЛЬ:

KIC-80H (для внутрішніх блоків серії KSGX, KSGN)

KIC-81H (для внутрішніх блоків серії KSGM, KSGMA, KMGМ, KMGMA)

KIC-82H (для внутрішніх блоків KSZT, KSVQ, KSVR, KSKT, KSKR,
KSTU, KSTV, KSHE, KSHF)

Дякуємо за придбання нашого кондиціонера. Перед початком експлуатації кондиціонера уважно прочитайте цю інструкцію. Збережіть цей посібник для подальшого звернення до нього за довідками.

Зміст

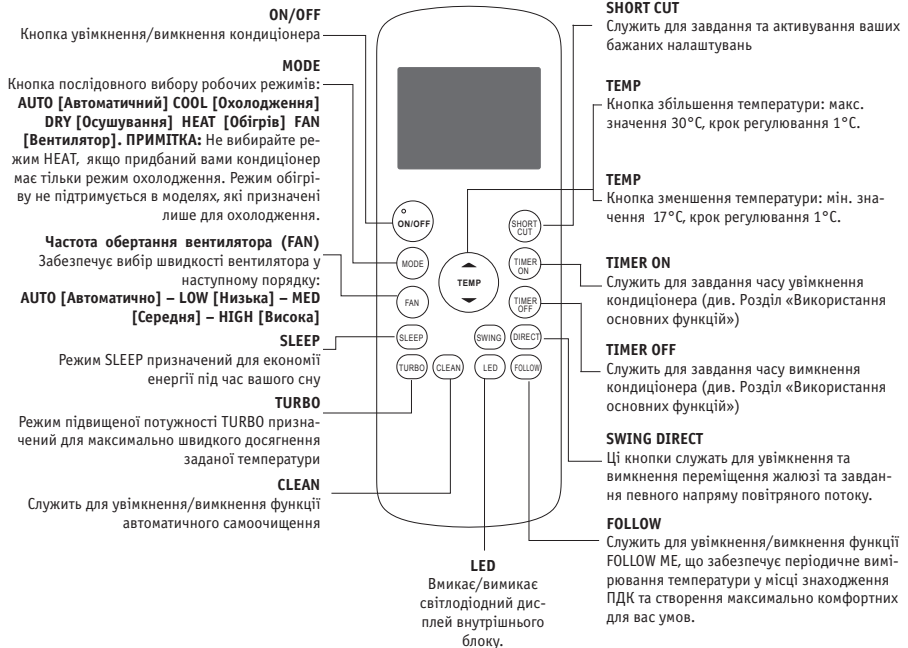
1. Технічні дані пульта дистанційного керування.....	3
2. Кнопки та функції	4
3. Експлуатація пульта дистанційного керування (ПДК)	6
4. Індикація на екрані ПДК	7
5. Використання основних функцій.....	8
6. Використання додаткових функцій	14

1. Технічні характеристики

Модель	KIC-80H, KIC-81H, KIC-82H
Номінальна напруга	3,0 В (лужні елементи живлення R03/LR03 – 2 шт.)
Радіус дії ДК	8 м
Робочий діапазон температур	-5°C– +60°C

2. Кнопки та функції

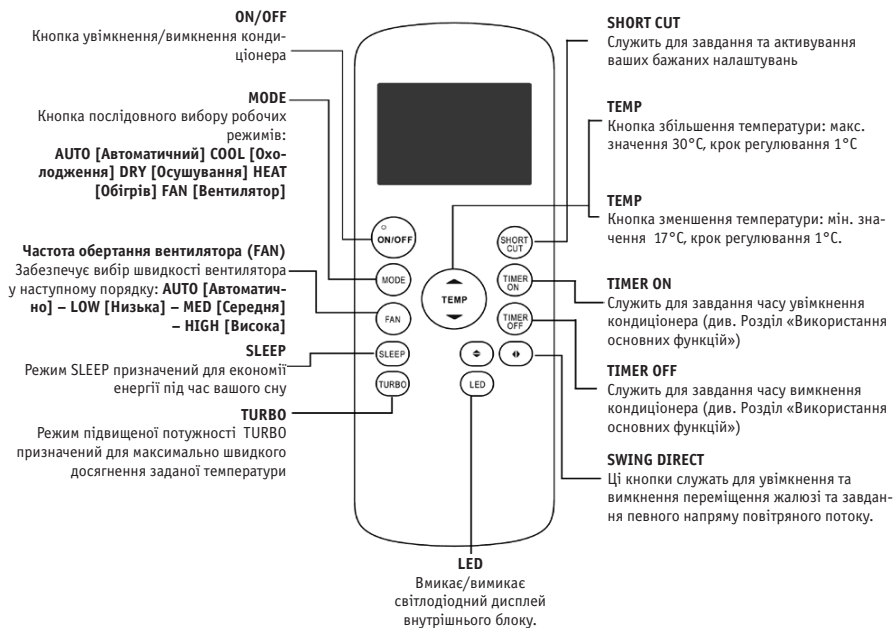
Перш ніж приступати до використання кондиціонера, ознайомтеся з функціями пульта дистанційного керування (ПДК). Нижче наведено короткий опис його кнопок та функцій. Інструкції з керування кондиціонером наводяться у розділі «Використання основних функцій».



Модель: KIC-80H, KIC-81H

ПРИМІТКА: Функції кнопок CLEAN та FOLLOW недоступні для моделі KIC-80H, KIC-82H.

Перш ніж приступати до використання кондиціонера, ознайомтеся з функціями пульта дистанційного керування (ПДК). Нижче наведено короткий опис його кнопок та функцій. Інструкції з керування кондиціонером наводяться у розділі «Використання основних функцій».



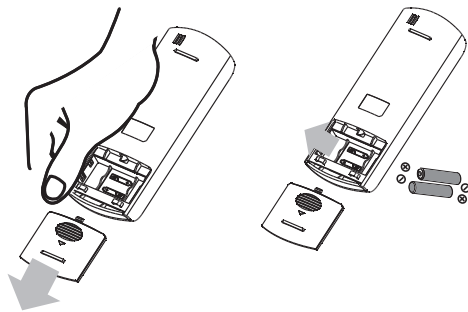
Модель: KIC-82H

3. Експлуатація пульта дистанційного керування

НЕ ЦІЛКОМ ЗРОЗУМІЛО ПРИЗНАЧЕННЯ ФУНКЦІЙ?

Особливе зауваження

- Дизайн кнопок на вашому пристрої може трохи відрізнятися від того, що тут показано.
- Якщо ваша модель кондиціонера не має тієї чи іншої функції, натискання кнопок, що вмикають цю функцію, не дасть ніякого ефекту.
- При наявності істотних відмінностей між інструкцією з експлуатації ПДК та інструкцією з експлуатації кондиціонера пріоритет має остання.



Установлення та заміна елементів живлення

У комплект поставки входять два елементи живлення типу AAA. Вставте їх у пульт дистанційного керування перш, ніж починати користуватися ним.

1. Щоб відкрити відсік для батарей, зсуньте вниз кришку, що розташована ззаду ПДК.
2. Для вірної орієнтації батарей звертайте увагу на символи (+) та (-) всередині відсіку.
3. Закрийте кришку батарейного відсіку.

▲ ЗАУВАЖЕННЯ ЩОДО ЕЛЕМЕНТІВ ЖИВЛЕННЯ

Для нормальної роботи пристрою, дотримуйтесь таких вказівок.

- Не встановлюються разом старі та нові елементи живлення, а також елементи різних типів.
- Не залишайте елементи живлення усередині пульта, якщо ви не збираєтеся користуватися ним більше 2 місяців.

Утилізація елементів живлення

Не викидайте елементи живлення разом з несортованими побутовими відходами. Дотримуйтесь місцевих правил, що регламентують порядок утилізації елементів живлення.

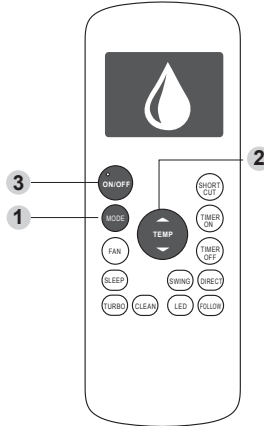
Поради щодо використання пульта ДК

- Радіус дії пульта дистанційного керування становить 8 метрів.
- При прийомі керуючого імпульсу з пульта пристрій видає звуковий сигнал.
- Штори, інші перепони та прямі сонячні промені можуть перешкоджати прийому інфрачервоного сигналу, що подається з пульта.
- Не залишайте елементи живлення усередині пульта, якщо ви не збираєтеся користуватися ним більше 2 місяців.

Режим DRY [ОСУШУВАННЯ]

1. Натискаючи кнопку MODE, виберіть режим DRY.
2. Кнопками ▲ чи ▼ задайте бажану температуру.
3. Натисніть кнопку ON/OFF, щоб увімкнути кондиціонер.

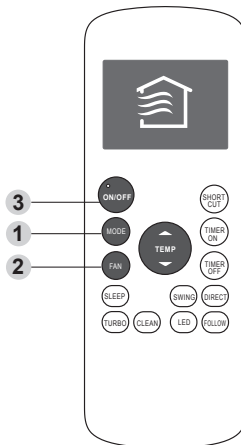
ПРИМІТКА: У режимі DRY швидкість обертання вентилятора змінити не можна.



Режим FAN

1. Натискаючи кнопку MODE, виберіть режим FAN.
2. Натисканнями кнопки FAN виберіть необхідну швидкість обертання вентилятора: AUTO [Автоматично], LOW [Низька], MED [Середня] чи HIGH [Висока].
3. Натисніть кнопку ON/OFF, щоб увімкнути кондиціонер.

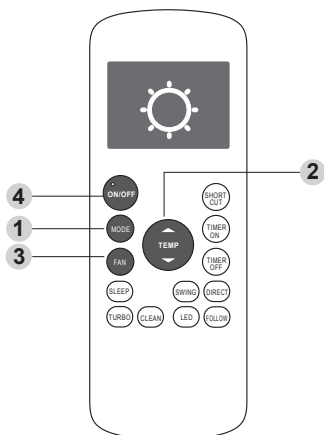
ПРИМІТКА: У режимі FAN задати температуру не можна. Тому на індикаторному РК-дисплеї ПДК температура не відобразиться.



Режим HEAT [ОБІГРІВ]

1. Натискаючи кнопку MODE, виберіть режим HEAT.
2. Кнопками ▲ чи ▼ задайте бажану температуру.
3. Натисканнями кнопки FAN виберіть необхідну швидкість обертання вентилятора: AUTO [Автоматично], LOW [Низька], MED [Середня] чи HIGH [Висока].
4. Натисніть кнопку ON/OFF, щоб увімкнути кондиціонер.

ПРИМІТКА: Ефективність дії режиму обігріву знижується при падінні температури зовнішнього повітря. У цьому випадку ми рекомендуємо використовувати паралельно із кондиціонером додаткові нагрівальні прилади.



Настроювання функції TIMER [ТАЙМЕР]

Ваш кондиціонер має два таймери:

- TIMER ON [ТАЙМЕР УВІМКНЕННЯ] – дозволяє встановити період часу, після закінчення якого відбудеться автоматичне увімкнення кондиціонера;
- TIMER OFF [ТАЙМЕР ВИМКНЕННЯ] – дозволяє задати період часу, після закінчення якого відбудеться автоматичне вимкнення кондиціонера.

Функція TIMER ON

Функція TIMER ON дозволяє задати період часу, після закінчення якого кондиціонер повинен автоматично увімкнутися, наприклад, до моменту вашого повернення додому після роботи.

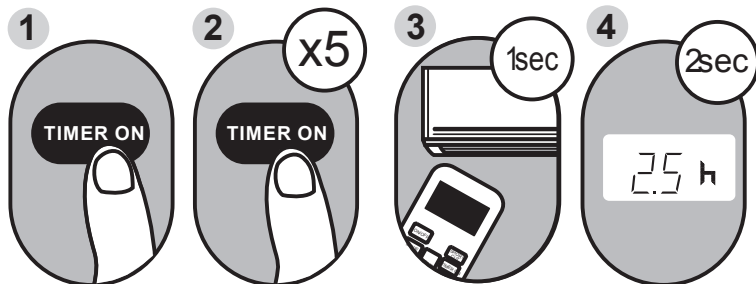
1. Натисніть кнопку TIMER ON. За замовчуванням відобразиться останній часовий період, що вибирався, та розмірність одиниць часу «h» (години).

ПРИМІТКА: Число, яке відображається, позначає період часу, що починає відлік з даного моменту, після закінчення якого ви хочете, щоб кондиціонер увімкнувся.

Наприклад, при виборі в таймері вмикання періоду 2 години на індикаторному дисплеї відобразиться «2.0h», та кондиціонер увімкнеться після закінчення двох годин.

2. Натисніть кнопку TIMER ON кілька разів, щоб вибрати потрібний період часу, через який повинен увімкнутися кондиціонер.
3. Функція TIMER ON вмикається через 2 секунди після виконання настроювання. Після цього на індикаторний дисплей ПДК знову виводиться значення температури.

ПРИКЛАД: Налаштування увімкнення кондиціонера після закінчення 2,5 годин



Функція TIMER OFF

Функція TIMER OFF дозволяє задати період часу, після закінчення якого кондиціонер повинен автоматично вимкнутися, наприклад, до моменту вашого пробудження вранці.

1. Натисніть кнопку TIMER OFF. За замовчуванням відобразиться останній часовий період, що вибирався, та розмірність одиниць часу «h» (години).

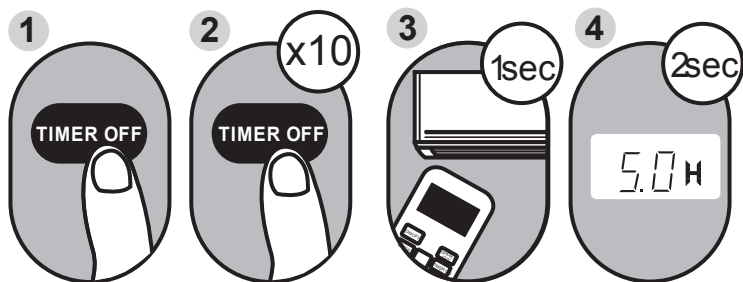
ПРИМІТКА: Число, яке відображається, позначає період часу, що починає відлік з даного моменту, після закінчення якого ви хочете, щоб кондиціонер вимкнувся.

Наприклад, при виборі в таймері вимикання періоду 2 години на індикаторному дисплеї відобразиться «2.0h», та кондиціонер вимкнеться після закінчення двох годин.

2. Натисніть кнопку TIMER OFF кілька разів, щоб вибрати потрібний період часу, через який повинен вимкнутися кондиціонер.

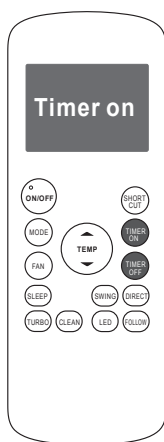
3. Функція TIMER OFF вмикається через 2 секунди після виконання налаштування. Після цього на індикаторний дисплей ПДК знову виводиться значення температури.

ПРИКЛАД: Налаштування вимкнення кондиціонера після закінчення 5 годин



ПРИМІТКА: При заданні в таймерах TIMER ON та TIMER OFF періодів часу тривалістю до 10 годин кожне натискання кнопки збільшує період на 30 хвилин. У діапазоні 10–24 години крок зміни періоду становить 1 годину. Натискання кнопки після досягнення значення 24 години призведе до обнуління лічильника.

Відключити функцію таймера можна шляхом задання значення «0.0h».



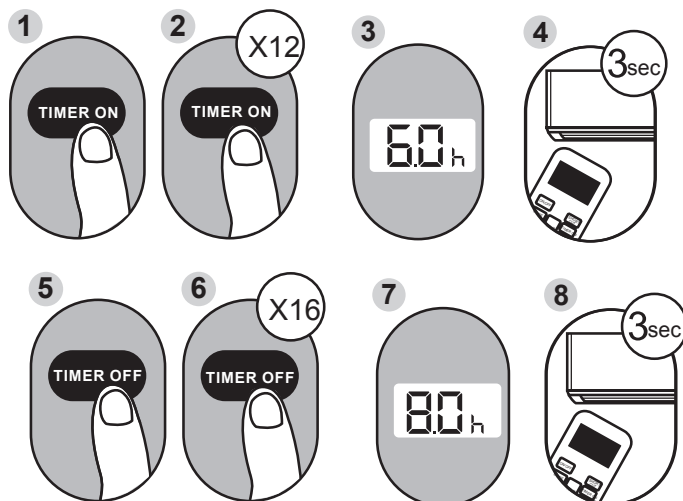
ПРИМІТКА: Кондиціонер повинен увімкнутися через 6 годин, працювати 2 години та потім вимкнутися (див. ілюстрацію нижче)

Продовжуйте натискати кнопку TIMER ON чи TIMER OFF, поки не встановиться потрібний період.

Одночасне налаштування таймерів TIMER ON та TIMER OFF

Пам'ятайте, що значення часу, які задаються в обох таймерах, означають періоди у годинах, відлічувані з поточного моменту. Нижче наведено приклад налаштування таймерів із наступними вихідними даними. Поточний час 1:00 PM, бажаний час автоматичного увімкнення кондиціонера 7:00 PM. Ви хочете, щоб кондиціонер попрацював протягом 2 годин, а потім автоматично вимкнувся в 9:00 PM.

Порядок дій:



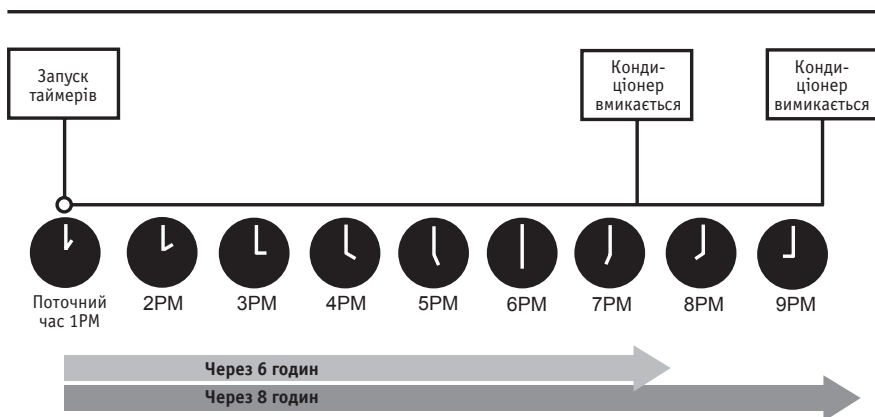
Індикація на дисплеї ПДК



У таймері увімкнення обраний період 6 годин від поточного моменту.



У таймері вимкнення обраний період 8 годин від поточного моменту.



6. Використання додаткових функцій

Функція SLEEP

Функція SLEEP [Сон] зменшує споживання електроенергії, поки ви спите (тобто коли вам не потрібні ті ж установки температури, щоб відчувати себе комфортно). Цю функцію можна активувати тільки з пульта дистанційного керування.

ПРИМІТКА: У режимах вентилятора (FAN) та осушування (DRY) функція SLEEP не працює.

Функція TURBO

Функція TURBO вмикає режим підвищеної потужності та забезпечує досягнення заданої температури за найкоротший час.

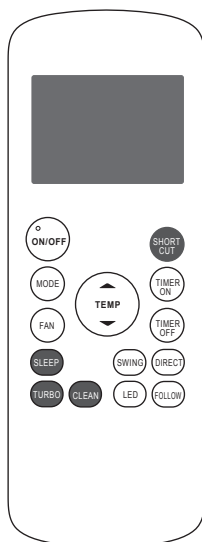
- Якщо натиснути кнопку TURBO у режимі охолодження (COOL), кондиціонер почне подавати потік охолодженого повітря з великою швидкістю, скорочуючи час охолодження приміщення.
- При натисканні кнопки TURBO у режимі обігріву (HEAT) в кондиціонері, який обладнаний електронагрівальними елементами, вони вмикаються, скорочуючи час обігріву приміщення.

Функція SELF CLEAN [САМООЧИЩЕННЯ]

У волозі, що конденсується в районі теплообмінників кондиціонера, можуть розмножитися бактерії, які містяться в повітрі. При регулярному використанні даної функції велика частина вологи видаляється з кондиціонера у вигляді пари. При натисканні кнопки CLEAN кондиціонер автоматично виконає процедуру очищення. Цикл очищення займає 30 хвилин; після його завершення кондиціонер вимкнеться автоматично. При натисканні кнопки CLEAN у середині циклу, виконання очищення припиниться та кондиціонер вимкнеться.

Частота використання функції SELF CLEAN не регламентується.

ПРИМІТКА: Ця функція працює тільки у режимах COOL та DRY.



Модель: KIC-80H, KIC-81H

ПРИМІТКА: Функції кнопок CLEAN та FOLLOW недоступні для моделей KIC-80H, KIC-82H.

Функція SHORTCUT

- Використовується для відновлення вихідних налаштувань або переходу до попередніх. Натискання цієї кнопки на увімкненому ПДК призведе до автоматичного повернення системи до попередніх налаштувань, включаючи режим роботи, задану температуру, швидкість вентилятора та функцію SLEEP (якщо вона була увімкнена).
- При утриманні кнопки в натиснутому положенні більше 2 секунд система автоматично відновлює поточні налаштування, включаючи режим роботи, задану температуру, швидкість вентилятора та функцію SLEEP (якщо вона була увімкнена).

Функція FOLLOW ME

Функція FOLLOW ME дає сигнал ПДК вимірювати температуру в місці його знаходження. Вимірювання температури приміщення в районі ПДК (а не в місці встановлення внутрішнього блоку) дозволяє працюючому в режимі AUTO, COOL або HEAT кондиціонеру підтримувати оптимальну для вас температуру та забезпечувати максимально комфортні умови.

1. Для активації функції натисніть кнопку FOLLOW. ПДК почне кожні три хвилини посилати на внутрішній блок дані про температуру.
2. Для вимкнення цієї функції знову натисніть кнопку FOLLOW.

Функція ECO

Використовується для вмикання режиму економії електроенергії. У режимі охолодження натисніть цю кнопку для автоматичного встановлення заданої температури 24°C та режиму роботи вентилятора AUTO - це дозволить економити електроенергію (якщо задана температура нижче 24°C). Якщо задана температура знаходиться в діапазоні між 24 та 30°C, натисніть кнопку ECO, при цьому режим роботи вентилятора зміниться на Auto, а задана температура залишиться незмінною.

ПРИМІТКА:

- При натисканні кнопки ECO, зміні режиму роботи або завданні температури нижче 24°C режим ECO вимикається.
- При роботі в режимі ECO задана температура повинна бути 24°C або менше, в іншому випадку можлива недостатня ефективність охолодження. Якщо ви відчуєте дискомфорт, натисніть знову кнопку ECO для відключення однойменного режиму.

Функція SWING

Кнопка автоматичного гойдання жалюзі SWING призначена для увімкнення та вимкнення перемищення горизонтальних жалюзі.

Кнопка DIRECT

Використовується для регулювання (вгору/вниз) напрямку випуску повітряного потоку. При кожному натисканні кнопки жалюзі відхиляються на 6°.

 **KENTATSU**
IS THE TRADEMARK OF
KENTATSU DENKI, JAPAN