

wettelijke verplichtingen en het welzijn;

- **Controle:** hij impliceert met name regelmatige werfinspecties door de hiërarchische lijn en interne audits.

BESTRIJDING VAN FRAUDE EN CORRUPTIE

De door CFE opgestelde anticorruptiecode, die in 2018 werd bijgewerkt, is opgenomen in het beleid van de dochterondernemingen en richt zich tot alle medewerkers, ongeacht hun functie. Hij verklaart duidelijk dat elke vorm van corruptie of corrupte praktijken, direct of indirect, verboden is, zowel op het niveau van de ondernemingen als op dat van de natuurlijke personen. Om de effectiviteit en het goede begrip van de uitgevaardigde ethische regels te verzekeren, geeft de code concrete details met betrekking tot in commerciële betrekkingen courante gewoonten, zoals voordelen, geschenken, voorrechten en blijken van gastvrijheid: hij preciseert wat wel en niet toegelaten is, de grenzen die men moet respecteren enzovoort, rekening houdend met de nationale (van België en/of het betrokken buitenland) en de internationale reglementeringen. Het engagement van de dochterondernemingen en hun medewerkers, het ethische besef en de wil om in een geest van samenwerking en vertrouwen te werken, samen met een aantal interne procedures die de mogelijkheid van fraude en corruptie beperken, zijn stuk voor stuk elementen die een goede naleving van de bepalingen tegen fraude en corruptie verzekeren. CFE Contracting heeft dit jaar haar inspanningen verdubbeld om haar operationele personeel op te leiden in de kennis en het begrip van de sociale wetgeving. Zo ontvingen meer dan 450 operationele medewerkers van de verschillende dochterondernemingen van CFE een opleiding 'Best Practices: contract management & social law' om een goed begrip van de toepasselijke reglementering inzake contracten en sociale wetten te garanderen.

In de bouwsector staat vaak veel geld op het spel, is de concurrentie soms hard en vereisen veel projecten het gebruik van tijdelijke verenigingen en van orders bij een groot aantal onderaannemers en leveranciers. Daarnaast kunnen de betrekkingen met de klanten gepaard gaan met het geven of ontvangen van geschenken, blijken van gastvrijheid, uitnodigingen voor diverse manifestaties enz. Dit alles kan situaties creëren met risico's van 'uitschuivers' die als corruptie worden beschouwd. CFE voert een preventiebeleid om deze risico's te bestrijden. In de dochterondernemingen is een anticorruptiecode ingevoerd die zowel de basisprincipes uiteenzet als concrete voorschriften geeft die in de verschillende risicosituaties moeten worden gevolgd. Daarnaast treffen de dochterondernemingen diverse concrete maatregelen om de toepassing van deze bepalingen te verzekeren.

De cel interne audit onderwerpt elke entiteit regelmatig aan een analyse van de risico's en de procedures. De interne audit is een onafhankelijke functie met als belangrijkste opdracht de ondersteuning en begeleiding van het management voor een betere beheersing van de risico's.

De interne audit rapporteert functioneel aan het Auditcomité van CFE, door het jaarlijkse auditplan, de belangrijkste resultaten van de uitgevoerde audits en een follow-up van de actieplannen voor te leggen. Indien nodig kunnen bijkomende opdrachten worden uitgevoerd op verzoek van het Auditcomité of het Executief Comité van CFE Contracting. In 2020 onderzocht de interne audit vooral de principes van het goede beheer van de projecten. De andere thema's van de interne audits waren de scheiding van de machten in de ERP-systemen, de archivering, de ondertekeningsbevoegdheid in de betaalsoftware en de toepassing van de AVG. Daarnaast werd bij MOBIX een

algemene analyse van het interne controlesysteem uitgevoerd. Het resultaat van de audits wordt voorgelegd aan de leden van het Auditcomité van CFE en aan het Executief Comité van CFE Contracting, om verbeteringsmaatregelen overeen te komen.

6. NIET-FINANCIËLE KRITIEKE PRESTATIE-INDICATOREN (KPI'S)

6.1. INLEIDING

De definitie, de verzameling en de analyse van KPI's maken integraal deel uit van de duurzaamheidsstrategie van CFE. Voor elk thema met hoge materialiteit werd ten minste één KPI gekozen. Voor sommige meer complexe thema's, zoals transport, werd de voorkeur gegeven aan de analyse van proefprojecten. De analyse en de regelmatige follow-up van al deze KPI's aan de hand van specifieke dashboards maakt een nauwkeurige validatie mogelijk van de toegepast actieplannen.

6.2. SOCIAAL

Om de impact van de op sociale thema's gerichte acties te analyseren, hanteren de drie polen sinds verscheidene jaren een reeks KPI's. Deze KPI's hebben betrekking op de thema's veiligheid, welzijn, diversiteit en opleiding.

6.2.1. GEMEENSCHAPPELIJKE ALGEMENE INDICATOREN

Medewerkers per pool			
	CFE	DEME	Totaal
2018	3.524	5.074	8.598
2019	3.276	5.134	8.410
2020	3.250	4.976	8.226

Medewerkers volgens statuut			
2020	Arbeiders	Bedienden	Totaal
CFE	1.709	1.541	3.250
DEME	2.279	2.697	4.976
Totaal	3.988	4.238	8.226

Mannen / vrouwen				
	Bedienden (M)	Bedienden (V)	Arbeiders	Arbeidsters
2018	3.272	1.064	4.201	61
2019	3.289	1.115	3.934	72
2020	3.106	1.132	3.916	72

Opleiding	Totaal 2019	Totaal 2020	Mannen	Vrouwen
<i>In aantal uren per soort opleiding</i>				
Technieken	68.119	38.020	36.713	1.307
Hygiëne en veiligheid	60.580	44.919	43.157	1.762
Milieu	907	1.022	966	56
Management	17.129	6.953	6.683	270
Informatica	17.656	12.445	11.304	1.141
Adm/Boekh/Beheer/Jur.	14.039	12.001	11.072	929
Talen	8.598	6.498	5.226	1.272
Diversiteit	310	8.128	7.844	284
Overige	13.247	14.342	13.846	496
Totaal	200.585	144.328	136.811	7.517

Omdat de veiligheid een doorlopend aandachtspunt is, hebben CFE Contracting en DEME QHSE-dashboards ontwikkeld, zodat ze de evolutie van de statistieken nauwkeurig kunnen volgen en zo snel mogelijk de nodige verbeteringsmaatregelen kunnen nemen.

Veiligheid voor CFE Contracting	2017	2018	2019	2020	sectorgemiddelde*
Frequentiegraad	16,76	19,42	13,72	26,12	31,08
Ernstgraad	0,49	0,49	0,44	0,61	1,05

* sectorgemiddelde 2019, bron: fedris.be (NACE-codes 41, 42 en 43)

Frequentiegraad CFE = aantal ongevallen met arbeidsongeschiktheid x 1 miljoen gedeeld door het aantal gewerkte uren.
Ernstgraad CFE = aantal kalenderdagen afwezigheid x 1.000 gedeeld door het aantal gewerkte uren

Veiligheid voor DEME	2017	2018	2019	2020	sectorgemiddelde*
Frequentiegraad	0,27	0,21	0,24	0,19	3,54
Ernstgraad	0,03	0,072	0,097	0,04	0,67

* sectorgemiddelde 2019, bron: fedris.be (NACE-codes 08.12, 39, 42.13, 42.911 en 42.919)

Frequentiegraad DEME = aantal ongevallen met werkverlet (wereldwijd) x 200.000 gedeeld door het aantal gewerkte uren.
Ernstgraad DEME = aantal kalenderdagen afwezigheid (wereldwijd) x 1.000 gedeeld door het aantal gewerkte uren.

6.2.2. INDICATOREN VOOR DE PRIORITAIRE DOELSTELLINGEN VAN DEME

Thema met hoge materialiteit: Health, safety & well-being

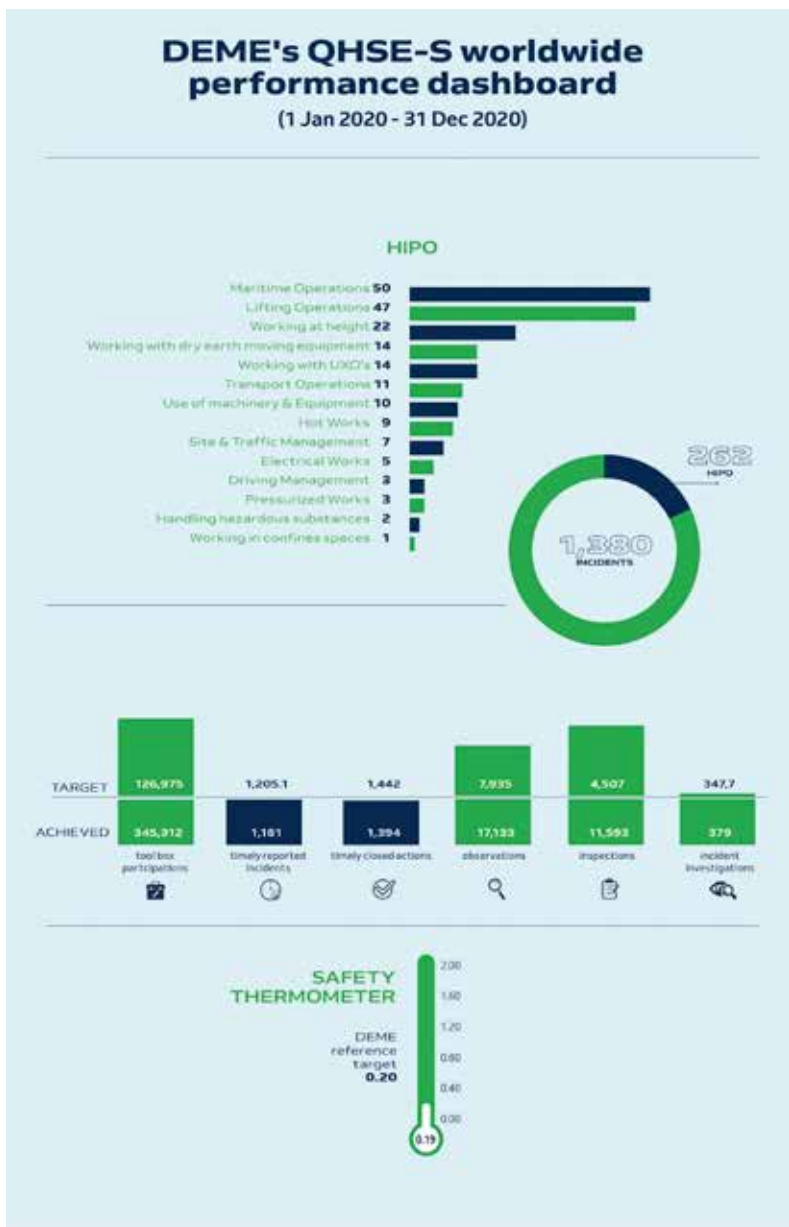
Bij de sociale of maatschappelijke thema's heeft DEME het thema 'Health, safety & well-being' gekozen (zie de materialiteitsmatrix in hoofdstuk 5.3). DEME heeft een dashboard voor de veiligheid ontwikkeld dat niet alleen rekening houdt met de frequentie- en de ernstgraad die in punt 6.2.1 worden behandeld, maar ook met de deelname aan de toolboxes, het aantal incidenten, het aantal tijdig gemelde incidenten enz. Deze informatie wordt weergegeven in onderstaande tabel.

Een volledig verslag over het veiligheidsbeleid is beschikbaar op de site van DEME

(<https://www.deme-group.com/publications>)

Naam van de KPI	Definitie van de KPI	Eenheid	2019	2020
HIPO incidents	A high potential (HIPO) incident is an incident that could have had severe consequences for quality, health, safety or environment. This includes incidents from third parties such as subcontractors, clients, JV partners.	#	406	262
Toolbox participation	All project, vessel and office staff/crew must participate, as a minimum, once a week in a toolbox meeting. Toolbox meetings include safety moment day, vessel-project safety meeting and pre-work meeting.	#	447137	345312
Timely reported incidents	All incidents with damage, near misses/dangerous situations and complaints/non-conformities have to be reported in IMPACT within 24 hours.	#	1174	1181
Timely closed actions	All actions resulting from incidents & investigations, audits, management reviews and year action plans need to be closed out within their set due date.	#	1218	1394
Observations	All project, vessel and office staff/crew has to fill in/complete a minimum of 3 observations per year	#	23191	17133
Inspections	QHSE-S inspections are to be conducted by the following functions: - Superintendents up to Project Director to each conduct 1 inspection per month on the project - Vessel Management (Master, Chief Engineer) to each conduct 1 inspection per week on board	#	14605	11593
Incident investigations	All incidents that require an investigation according to the DEME Incident management procedure, should have an incident investigation	#	381	379

Al deze KPI's zijn op interne richtlijnen gebaseerd en maken deel uit van het wereldwijde prestatie-dashboard voor QHSE-S.



Thema met gemiddelde materialiteit: Diversity & opportunity

De indicatoren voor het aantal opleidingsuren en de verdeling tussen mannen/vrouwen zijn vermeld in punt 6.2.2.

Wat het aantal mannelijke/vrouwelijke werknemers betreft, wil DEME alle medewerkers gelijke kansen bieden op het vlak van de interne mobiliteit en hen actief in dat proces begeleiden en sturen.

Naam van de KPI	Definitie van de KPI	Eenheid	2019	2020
Prestatie en loopbaanontwikkeling	Deelname aan het programma voor prestatie-meting Time To van al het personeel en alle bemanningen tijdens de verslagperiode	percentage	(1) TIMETOSTAFF = 85 (2) TIMETOCREW = 70	(1) TIMETOSTAFF = 86 (2) TIMETOCREW = 80
Naam van de KPI	Definitie van de KPI	Eenheid	2019	2020
Aantal nationaliteiten	Op basis van interne richtlijnen. Het totale aantal nationaliteiten bij de vaste werknemers van de organisatie op 31 december	#	82	80

Al deze KPI's zijn op interne richtlijnen gebaseerd.

Wat de opleidingen en de ontwikkeling van de prestaties en de loopbanen betreft, wil DEME de tevredenheid van de medewerkers verbeteren door middel van competentiebeheer, het aanbod van opleidingen en loopbaanplannen voor alle werknemers.

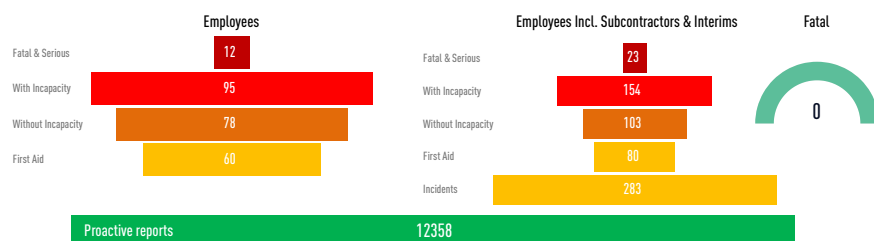
DEME wil ook onze geest van 'One DEME, One team' benutten door gebruik te maken van de rijke diversiteit van onze operationele teams en van de inclusieve sociale betrekkingen.

6.2.3. INDICATOREN VOOR DE DOELSTELLINGEN MET HOGE MATERIALITEIT VAN CFE CONTRACTING EN BPI

Thema met hoge materialiteit: Health & Safety

Bij de sociale of maatschappelijke thema's hebben CFE Contracting en BPI eveneens het thema van de veiligheid en de gezondheid gekozen (zie de materialiteitsmatrix in hoofdstuk 5.5). Een dashboard met de belangrijkste informatie voor elke dochteronderneming wordt ten minste eenmaal per maand bijgewerkt om de veiligheidsgegevens zo stipt mogelijk te monitoren.

De informatie over de frequentiegraad en de ernstgraad is opgenomen in hoofdstuk 6.2.1.



Thema met hoge materialiteit: Garantie decent working conditions for all

De veiligheid van de onderaannemers en het uitzendpersoneel krijgt uiteraard evenveel aandacht als die van het eigen personeel.

Alle veiligheidsindicatoren houden rekening met de onderaannemers.

Thema met hoge materialiteit: Talent attraction, training & retention

De gegevens over de opleidingen worden in hoofdstuk 6.2.1 vermeld.

Dit zijn de gegevens die uitsluitend betrekking hebben op CFE Contracting en BPI.

In aantal uren per soort opleiding	Totaal 2018	Totaal 2019	Totaal 2020	Mannen	Vrouwen
Technieken	18.354	15.578	16.434	15.127	1.307
Hygiëne en veiligheid	13.203	20.182	12.071	10.309	1.762
Milieu	80	180	807	751	56
Management	5.953	5.009	1.434	1.164	270
Informatica	2.273	4.513	3.354	2.213	1.141
Adm/Boekh/Beheer/Jur.	1.741	3.840	2.589	1.660	929
Talen	4.561	6.177	3.271	1.999	1.272
Diversiteit	0	0	3.320	3.036	284
Overige	1.951	2.872	2.993	2.497	496
Totaal (u)	48.116	58.350	46.273	38.756	7.517

Totaal /aantal werknemers (u/pers.)	14	18	14
-------------------------------------	----	----	----

Om de aankomst en het vertrek van personeel te volgen, analyseert CFE Contracting de indicator voor de anciënniteit.

Anciënniteit (buiten DEME)	2018	2019	2020
< 1	452	412	379
1-5	965	1047	1.150
6-10	567	530	508
11-15	502	511	453
16-20	298	300	287
21-25	127	117	145
> 25	613	359	328
Totaal	3.524	3.276	3.250

Tot slot worden het welzijn en de gezondheid van het personeel gemonitord door de indicator voor het absentieisme te volgen.

Absentieisme	2018	2019	2020
Aantal dagen afwezigheid wegens ziekte	70.871	90.498	68.312
Aantal dagen afwezigheid wegens arbeidsongeval	4.488	6.957	4.203
Aantal dagen afwezigheid wegens ongeval op de weg naar/van het werk	492	122	256
Aantal dagen afwezigheid wegens beroepsziekte	0	0	0
Aantal gewerkte dagen	1.892.886	1.802.571	1.805.789
Afwezigheidsgraad	4,01%	5,41%	4,03%

NB: deze waarden gelden voor het geheel van de groep CFE

6.2.4. VARIA

Zoals elk jaar worden ook andere klassieke KPI's voor het thema human resources gerapporteerd:

Aantal medewerkers per type overeenkomst voor de volledige groep CFE (incl. DEME)				
	Arbeidsovereenkomst van onbepaalde duur	Arbeidsovereenkomst van bepaalde duur	Werk & studie	Totaal
2018	7.939	648	11	8.598
2019	8.065	334	11	8.410
2020	7.895	327	4	8.226

Leeftijdspiramide voor de volledige groep CFE (incl. DEME)			
per schijf van 5 jaar	2017	2018	2019
< 25	377	380	331
26-30	1.207	1.165	1.086
31-35	1.320	1.242	1.213
36-40	1.267	1.250	1.267
41-45	1.182	1.176	1.147
46-50	1.049	973	974
51-55	1.040	1.026	1.025
56-60	770	785	773
> 60	386	413	410

Anciënniteit voor de volledige groep CFE (incl. DEME)			
per schijf van 5 jaar	2018	2019	2020
<1	1.144	912	648
1-5	2.652	2.928	3.034
6-10	1.767	1.509	1.508
11-15	1.104	1.352	1.327
16-20	701	685	637
21-25	352	344	409
>25	878	680	663

6.3. MILIEU

6.3.1. GEMEENSCHAPPELIJKE ALGEMENE INDICATOREN

Ook dit jaar heeft de niet-financiële milieuraportage betrekking op de CO₂-productie van de 3 polen. CFE volgt het Greenhouse Gas Protocol en meldt haar uitstoot van broeikasgassen volgens de operationele benadering van de drie scopes:

SCOPE 1

De directe uitstoot van broeikasgassen houdt verband met het gebruik van fossiele brandstoffen. Alleen de productie van CO₂ wordt in aanmerking genomen, de andere uitstoot van broeikasgassen wordt buiten beschouwing gelaten. Het betreft uitsluitend aangekochte fossiele brandstoffen die in de eigen installaties, machines, schepen en projecten worden gebruikt. Scope 1 omvat ook de in de eigen elektriciteitsgenerators gebruikte brandstof.

SCOPE 2

De indirecte uitstoot van broeikasgassen houdt verband met het gebruik van aangekochte elektriciteit. Alleen de productie van CO₂ wordt in aanmerking genomen, de andere uitstoot van broeikasgassen wordt buiten beschouwing gelaten. De elektriciteit die de ondernemingen aankopen is vaak afkomstig uit zowel hernieuwbare als niet-hernieuwbare bronnen. Slechts wanneer de hoeveelheid energie die een bedrijf aankoopt uitdrukkelijk contractueel vastgelegd is, kan men ze in de twee delen uitsplitsen. In het andere geval kan men de effectief ontvangen hoeveelheid hernieuwbare energie niet nauwkeurig kennen. Dit verslag geeft dus geen uitsplitsing in dit opzicht.

SCOPE 3

Dit betreft de andere indirecte uitstoot van broeikasgassen. Deze uitstoot is het gevolg van de activiteiten van CFE maar is afkomstig van bronnen die CFE niet controleert en waarvan het ze niet de eigenaar is. In dit geval hebben de verzamelde gegevens uitsluitend betrekking op uitstoot in verband met vliegtrips.

DEME neemt de uitstoot van koolstofdioxide (CO₂), stikstofprotoxide (N₂O) en methaan (CH₄) op in haar koolstofvoetafdruk. De mondiale metingen en de metingen voor België en Nederland worden afzonderlijk geanalyseerd. DEME en CFE gebruiken verschillende rekenmethoden. Voor CFE Contracting en BPI wordt de koolstofbalansmethode van het ADEME gebruikt.

GHG SCOPE 1-2 CFE CONTRACTING & BPI

	Eenheid	2017	2018	2019	2020
CO ₂ -uitstoot scope 1	Ton CO ₂	13.290	19.298	14.754	15.812
CO ₂ -uitstoot scope 2	Ton CO ₂	2.583	4.565	3.063	1.872
CO ₂ -uitstoot scope 1 + 2	Ton CO ₂	15.873	23.863	17.817	17.684

DEME gebruikt, uitsluitend voor Nederland en België, specifieke emissiefactoren volgens de CO₂-prestatieschaal. (<https://www.co2emissiefactoren.nl>).