

Dossier spécial

La gouvernance en Brabant wallon

Actualités

- › Cinq bougies pour l’Africa-Belgium Business Week: un carrefour économique au bilan positif
- › Un nouveau décrochage de VivaCité en Brabant wallon
- › APIBW: 152 nouveaux logements à Wavre

Grands projets en BW

Un pôle sportif jodoignois où cohabitent le sport et la culture

Ils font le BW

CAP Innove, « la valeur de l’expérience est inestimable »

Supracommunalité

La sécurité, gage de bien-être pour les Brabançons wallons

JEAN SE PRENNE
AIN FILE AU GREZ DE
RADIS SE TROUVE À LA LUEUR D'UN E
MME BLEU AU CHAPEAU DESSINE UN CHÂT
APÉRO SE DÉVOILE SUR LE LA
ES PLANCHES SONT DES MIROIR
S DIABLES FORGENT LEURS EXPLOITS EN NOIR-JAUNE-ROUG
E BRIGADIER RÉVEILLE LA VALETTE
N LION SURVEILLE LA PLAIN

DÉCOUVREZ CE QU'EST
LE BW POUR VOUS!

Gouvernance

À l'heure où les structures parfois complexes de nos Institutions cristallisent de nombreux débats et où les questions de gouvernance sont au cœur de l'actualité, la thématique particulière de ce Point BW nous donne ici l'opportunité d'illustrer davantage le fonctionnement de notre Province.

Par pragmatisme, le Brabant wallon a toujours souhaité ne pas multiplier les lieux de décisions préférant privilégier les partenariats et les contacts plus directs. Une volonté qui se traduit notamment par la création du Conseil 27+1 réunissant en une seule entité les organes de décision des 27 communes ou encore par la limitation des intercommunales, zones de secours, maisons du tourisme du Brabant wallon.

Mais la gouvernance pour un service public ne se borne pas au nombre d'acteurs qui interviennent au sein d'une institution. Elle appelle des logiques bien plus vastes.

À commencer par le respect de l'argent du contribuable, garantir que la dépense soit destinée à améliorer la gestion du territoire, la vie, le bien-être de sa population, dans le respect de valeurs communes. Et d'assurer que cette dépense est réalisée de la manière la plus intelligente, la plus efficiente.

Chacune des décisions prises doit non seulement être clairement justifiée mais également aisément consultable par tout Brabançon wallon qui le souhaite. Et, outre le suivi rigoureux du « Contrat d'objectifs du Brabant wallon », chaque action mise en œuvre, projet initié, procédure mise en place doivent faire l'objet d'une analyse administrative, juridique et financière scrupuleuse et totalement transparente.

Cette méthodologie que nous voulons aussi rationnelle que possible et ces différentes mécaniques de contrôle et d'évaluation à la fois complémentaires et inséparables constituent les fondements même de la gouvernance que chaque citoyen est en droit d'attendre d'une institution.

C'est aussi cela que nous vous invitons à découvrir au sein de ce Point BW.

Le saviez-vous ?

- 37 élus siègent au Conseil provincial pour une durée de 6 ans ;
- 4 Députés provinciaux composent le Collège provincial ;
- Pour l'année 2017 :
 - 4101 décisions ont été adoptées par le Collège
 - le Conseil provincial a adopté 146 résolutions et 1 proposition de résolution rejetée
 - 43 commissions ont été réunies ;
- 2 intercommunales couvrent le territoire du Brabant wallon : inBW (mission économique et environnementale) et l'Intercommunale Sociale du Brabant wallon (mission sociale/petite enfance).

1 Cinq bougies pour l’Africa-Belgium Business Week: un carrefour économique au bilan positif

Depuis cinq ans, le Brabant wallon soutient l’asbl Africa Rise dans l’organisation du forum Africa-Belgium Business Week (ABBW) au Château du Lac de Genval.

Ce forum est une organisation destinée aux professionnels de l’économie (chefs d’entreprises, décideurs politiques, chefs de gouvernements) basée sur des échanges équilibrés, respectueux et gagnant-gagnant.

En cinq ans d’existence, près de 2.600 personnes ont participé à l’ABBW pour 40 secteurs économiques issus de 28 pays africains, 8 pays européens et 2 pays d’Amérique du Nord. C’est au total plus de 140 partenariats et contrats signés pour un montant de 45 millions d’euros. Cerise sur le gâteau de ce bilan, un fonds d’investissement vient de rejoindre le projet.



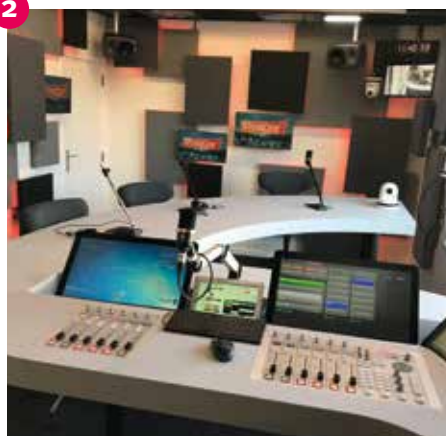
www.africarise.be

1



© ABBW 2018

2



© TV Com

3



© APIBW - Site de Folon à Wavre

2 Un nouveau décrochage de VivaCité en Brabant wallon

Si le Brabant wallon était la seule province qui ne disposait pas d’implantation régionale de la RTBF, ce n’est aujourd’hui plus qu’un souvenir. Depuis mi-mai, un nouveau décrochage matinal de VivaCité dédié à la population brabançonne existe. Un bureau local d’information a été créé dans les locaux et en synergie avec TV Com, la télévision locale du Brabant wallon basée à Ottignies.

« La synergie qui s’ouvre avec la RTBF est pour TV Com un développement stratégique majeur. Cet adossement nous renforce, éditorialement, de manière structurelle, dans la constitution d’un pôle média régional unique de service public en Brabant wallon », indique Max Zimmermann, Directeur général de TV Com.

Un projet rendu possible grâce au soutien du Brabant wallon.



wwrtbf.be

3 APIBW: 152 nouveaux logements à Wavre

Avec l’octroi du permis de bâtir, l’Agence de Promotion Immobilière du Brabant wallon (APIBW) peut envisager sereinement la construction de 152 nouveaux logements sur le site de l’ancien athénée Folon. Ces logements, vendus en dessous du prix du marché, seront principalement accessibles aux Brabançons wallons qui peinent à trouver un bien abordable sur notre territoire.

Un projet cohérent qui intègre la reconversion de l’ensemble du site, de ses abords, ses accès et ses espaces. Avec la création d’un espace polyvalent, de prés fleuris, de haies basses, d’un bassin d’orage et d’un nouveau parking, il offrira aux nouveaux habitants et visiteurs un vaste et accueillant espace de convivialité au cœur de Wavre.



www.apibw.be

Un pôle sportif jodoignois où cohabitent le sport et la culture

Le 23 juin 2016, le hall sportif de Jodoigne était détruit par une impressionnante tempête. Aujourd'hui, les autorités communales ont le projet de créer un nouveau pôle sportif et polyvalent baptisé « Plaine de la Gadale ».



© Ville de Jodoigne - Le futur hall sportif et polyvalent devrait s'étendre sur 12 hectares.

Alors que les derniers vestiges du hall sportif Baudouin Ier de la Ville de Jodoigne ont disparu, c'est un projet d'une grande ampleur qui va voir le jour dans les prochaines années. Ce projet consiste à réunir en un unique lieu la future piscine, le nouveau hall sportif, une salle polyvalente ainsi que plusieurs autres infrastructures sportives.

Concrètement, le hall sportif comprendra une grande salle multisports, deux dojos, un mur d'escalade et des petites salles pouvant accueillir des disciplines sportives telles que danse, gymnastique, tir à l'arc, ping pong ou encore fitness. Une piscine comprenant deux bassins ainsi qu'une pataugeoire seront également intégrés au projet. Un hall d'entrée et une cafétéria relieront les deux bâtiments. Enfin, un autre bâtiment servira de salle polyvalente. Celle-ci sera équipée d'une cuisine et d'un bar afin d'accueillir des activités telles que des concerts, des foires commerciales ou encore d'autres événements. En ce qui concerne les infrastructures extérieures, des terrains de sport seront créés à terme comme un terrain de football, deux terrains de hockey, un de rugby, une piste d'athlétisme, etc.

Ce futur pôle sportif et culturel, qui devrait s'étendre sur 12 hectares, ne se situera pas au même endroit que le précédent à cause du manque de place. Le site choisi, situé en zone agricole, se trouve entre la chaussée de Tirlemont, la rue de Piétrain et le Chemin vert. « *Nous sommes occupés à acheter les terrains pour le hall sportif. Nous espérons poser la première pierre dans les trois ans* », indique Jonathan Piret, directeur général de la Ville de Jodoigne.

À terme, une nouvelle voirie sera créée en parallèle du RAVeL. Celle-ci permettra la circulation des voitures, des piétons et vélos, et sera complétée par quelque 180 places de stationnement. Un parking d'environ 400 places augmentera ainsi l'offre en la matière.

Au total, le budget pour la réalisation de ce pôle est évalué à près de 23 millions d'euros. Un projet soutenu financièrement par les autorités communales, le Brabant wallon et la Région wallonne.

+ www.jodoigne.be

CAP Innove, « la valeur de l'expérience est inestimable »

Depuis plus de dix ans, le Brabant wallon a investi plus d'un million d'euros au sein de CAP Innove, un centre d'entreprises innovant situé à Nivelles.



© CAP Innove - L'asbl accompagne notamment les porteurs de projet à la création d'entreprise.

CAP Innove, incubateur de l'ULB, offre aux entreprises du conseil et de l'accompagnement mais également de l'hébergement avec 40 sociétés installées dans son centre innovant, soit plus de 200 personnes, et un centre de séminaires pour les activités de networking et de formation. Son action de conseil assure un taux de pérennité de 82% aux entreprises qu'elle accompagne.

Les missions de CAP Innove sont multiples. Cette asbl accompagne les porteurs de projet à la création d'entreprise via des ateliers collectifs et du coaching individuel. CAP Innove participe notamment au programme Startup Camp.

Ce centre d'entreprises innovant encadre également des PME dans la croissance sur des aspects tels que le développement d'une stratégie innovante ou le travail de son positionnement. Il aide aussi les entreprises innovantes dans la recherche de partenariats internationaux pour accéder à des technologies nouvelles et étrangères à l'aide du programme Enterprise Europe Network (EEN).

L'asbl a également pour mission de favoriser le networking et de contribuer, à travers l'action « Entrepreneurs en résidence », à améliorer la préparation de la création de nouvelles entreprises grâce à une pré-localisation sur le territoire.

CAP Innove, c'est aussi une belle collaboration avec le Brabant wallon pour :

- le Salon Créations, dont l'objectif est de fournir une vitrine aux artisans de la mode ;
- le challenge Stimul'i, événement de sensibilisation des étudiants de fin de cycle secondaire à l'innovation et à l'entrepreneuriat par l'intermédiaire d'une expérience créative unique
- les Trophées Incidences Économie circulaire, Innovation agricole et Développement durable.



www.capinnove.be
www.stimul-i.be
www.incidencesbw.be



© CAP Innove

La valeur de l'expérience est inestimable

Guy BOUCKAERT,
Directeur de CAP Innove



Dossier

Spécial

La gouvernance en
Brabant wallon

Le Livre blanc de la Commission européenne identifie cinq principes établissant la gouvernance à la base de la démocratie et de l'état de droit : ouverture, participation, responsabilité, efficacité et cohérence.

Chacun de ces principes est important en soi, et ne peut être mis en pratique par des actions séparées. Pour être efficaces, les politiques menées doivent être élaborées, mises en œuvre et appliquées de manière plus participative. Les principes de gouvernance politique impliquent donc l'association des acteurs concernés à la prise et à l'exécution des décisions. Les pouvoirs locaux (communes et provinces) s'imposent ainsi comme éléments essentiels de la gouvernance. En effet, cette autorité publique est au plus près des citoyens, associations, activités, entreprises et territoires.

Le Brabant wallon a fait le choix de s'inscrire dans une dynamique d'amélioration continue, d'organisation moderne et de transparence renforcée afin de rétablir la confiance des citoyens. Celle-ci se décline de plusieurs manières.

Responsabilité et cohérence par la planification stratégique

La planification de l'action politique provinciale est primordiale en termes de gouvernance. En effet, elle permet de structurer les actions de l'autorité et des forces vives de la Province en fixant les priorités stratégiques pour la législature.

Cette planification stratégique suppose évidemment que des évaluations intermédiaires et une évaluation finale soient effectuées. Ces évaluations permettent d'inscrire la démarche dans un processus d'amélioration continue.

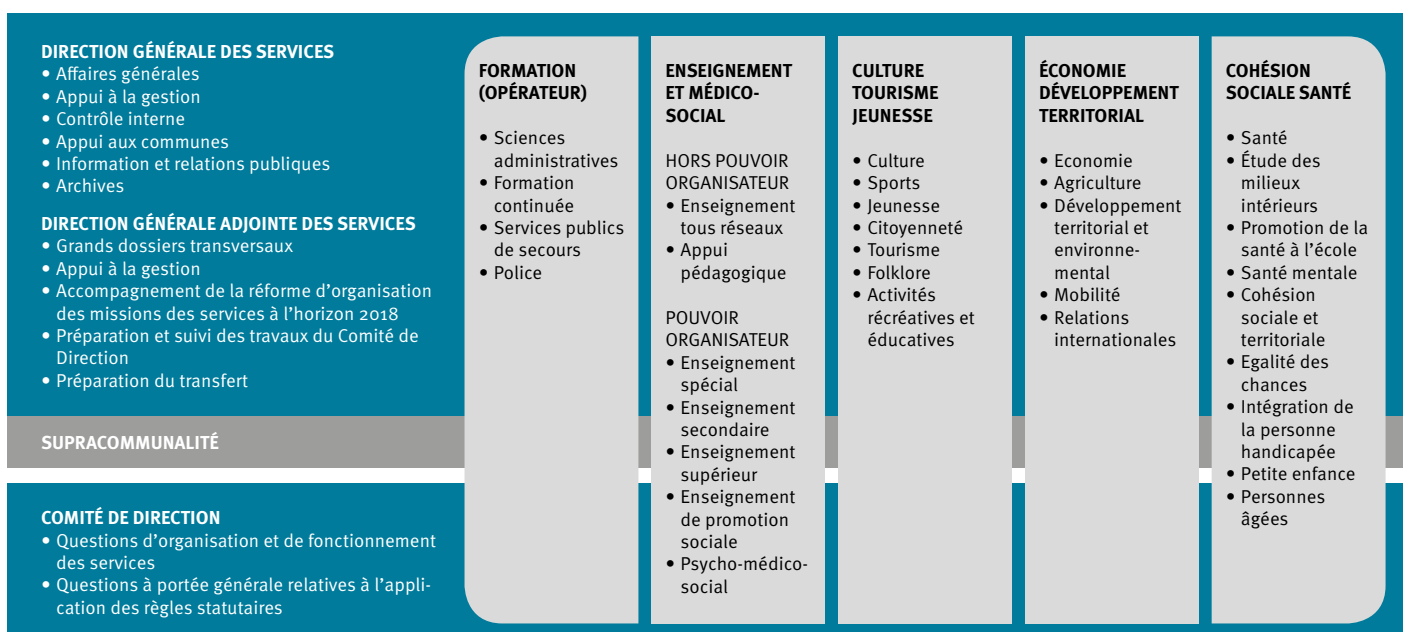
Concrètement, le Contrat d'objectifs représente au total :

- **8 thématiques abordées** : cadre de vie, cohésion sociale, enseignement – formation – jeunesse, cohésion territoriale, qualité de vie, stimulation de l'économie, gestion moderne – proximité avec les communes - identité brabançonne wallonne, missions légales de la directrice générale et du directeur financier ;
- **60 objectifs stratégiques** définis par la Collège ;
 - déclinés en **159 objectifs** opérationnels confiés à l'administration ;
 - décrits au travers de **1.114 actions** et **549 sous actions** ;
 - sous le regard de **164 pilotes**.

Prenons un exemple pour mieux comprendre le processus.

- La déclaration de politique provinciale décrit les politiques que le Collège souhaite mener durant la législature ;
- Une de ces politiques concerne l'accueil de la petite enfance de qualité, qui est indispensable à l'épanouissement des enfants ;
- Cette politique a été traduite par un objectif stratégique : « 2.3. Augmenter le nombre de places d'accueil en Brabant wallon tout en améliorant la qualité de celui-ci pour positionner la Province comme un acteur supracommunal en matière de petite enfance » ;
- Ce dernier a été décliné en cinq objectifs opérationnels :
 - 2.3.1. Soutenir les infrastructures publiques et privées de tout type d'accueil
 - 2.3.2. Favoriser la création de logements adaptés pour les accueillant(e)s d'enfants à domicile et les proposer en location à des tarifs préférentiels
 - 2.3.3. Préserver les places existantes (mise en conformité) en soutenant tout type d'initiatives pertinentes (en concertation avec l'ONE)
 - 2.3.4. Assurer un accueil de qualité de la petite enfance
 - 2.3.5. Soutenir les accueillantes conventionnées dans l'attente de l'amélioration de leur statut

Au bout du compte, ce sont 27 actions qui ont été menées pour opérationnaliser cette politique avec pour effet qu'au total 1.398 places d'accueil ont été créées, 4.239 ont été mises en conformité et plus de 840.000 € ont été octroyés aux accueillantes conventionnées.



Efficacité par une gestion moderne et une recherche de performance de l'organisation

Ce sont la modernité dans la gestion et la recherche de performance de l'organisation qui contribuent le plus à l'efficacité de l'institution. Pour atteindre ces objectifs, la Province s'est dotée d'une organisation, d'outils de contrôle structurants et d'outils informatiques.

L'administration provinciale implémente ainsi une démarche fonctionnelle et organisationnelle qui, sans supprimer une organisation hiérarchique, favorise un travail en réseau par gestion de projets. En outre, une cellule d'appui à la gestion a été créée en son sein avec pour mission générale de favoriser l'implémentation des nouvelles approches de management, des nouvelles méthodes de gestion et de nouveaux outils de modernisation, de préparer l'organisation au changement et d'accompagner l'organisation, dont le management, dans le processus de changement.

La cellule a, en outre, pour mission de fournir les outils qui assurent les autorités d'un degré de maîtrise raisonnable de l'application de ses politiques et des directives tant internes qu'externes. En lien étroit avec la Directrice générale, elle est aussi en charge de la définition et de la coordination des stratégies transversales de l'institution et de l'administration.

La refonte de l'organisation s'est accompagnée de la mise en place d'un système de contrôle interne qui vise le fonctionnement des services provinciaux et doit fournir une maîtrise raisonnable des opérations et processus réalisés par l'administration provinciale en identifiant et traitant les risques qui pourraient l'empêcher d'atteindre ses objectifs.

Son implémentation s'inscrit dans une approche « qualité » du travail effectué par l'administration provinciale, comprise comme une démarche qui identifie les forces, les faiblesses, les opportunités et les risques dans l'organisation et, par une politique d'amélioration continue, met en évidence les bonnes pratiques, corrige les faiblesses et met en œuvre des plans d'actions.

Ouverture et participation par la transparence, la collaboration avec les communes, le recours aux acteurs de terrain et la participation citoyenne

La supracommunalité ne peut se concevoir sans une collaboration étroite avec les communes du Brabant wallon. Celle-ci trouve une expression dans le conseil 27+1 mis en place par la Province en 2015. Associant les 27 communes et la Province, le conseil est un lieu d'échanges où des demandes sont formulées, des projets sont ajustés, des avis sont rendus et des recommandations exprimées. Les appels à projets lancés annuellement par la Province sont ainsi évalués au sein même du conseil 27+1.

Parmi les **22 appels à projets**, citons :

- Biodiversité (écoles primaires / associations / communes)
- Services privés d'aide aux familles et aux personnes âgées agréés et subventionnés
- Hébergements d'intérêt public à destination des personnes âgées
- Création de places d'accueil pour la petite enfance et mise en conformité des milieux d'accueil
- Services d'accueillant(e)s conventionné(e)s du Brabant wallon
- Création et/ou amélioration de cheminements cyclables
- Amélioration de la mobilité et/ou de sécurisation des voiries
- Coulées de boues
- Investissements à portée économique en vue des centres de villes et de villages
- Cohésion territoriale, sociale et économique
- Mise en conformité d'espaces de citoyenneté

Très certainement, le Brabant wallon ne s'estime pas expert en toute matière. Le développement de notre territoire, reconnu par tous, est le fruit du travail de nombreux acteurs dotés de compétences et d'expertise non contestées.

Il est alors naturel que, dans une volonté de bonne gouvernance, la Province n'agisse pas directement dans des secteurs où des opérateurs existent déjà et font de l'excellent travail. Mieux vaut avoir recours à eux. Ce recours peut prendre deux formes : la conclusion d'un contrat de gestion ou l'octroi d'une subvention et le recours à un marché public.

Lorsque l'institution conclut un contrat de gestion avec un organisme, une association ou une institution, elle lui confie une (ou plusieurs) mission(s) d'intérêt provincial. Elle le fait parce qu'elle estime que cet organisme, cette association ou cette institution dispose, nous l'avons dit ci-dessus, des compétences et d'une expertise dont la Province elle-même ne peut se prévaloir. Cependant, elle ne peut conclure ce contrat de gestion n'importe comment.

Elle confiera une mission qui est inscrite dans son programme de législation et dans son plan stratégique. Elle définira avec précision le contour de la mission qu'elle confie. Elle fixera des indicateurs d'exécution de la mission de manière à pouvoir évaluer si les objectifs ont été atteints. Elle précisera les moyens qu'elle met à la disposition de l'organisme, l'association ou l'institution pour accomplir la mission confiée.

Lorsque la mission confiée ou les moyens mis à disposition pour l'exécuter sont moins importants, la Province peut recourir à une forme d'aide simplifiée : l'octroi d'une subvention. Quoique simplifié, le recours à l'octroi d'une subvention demeure néanmoins soumis à de nombreux contrôles dont une approbation du Conseil provincial.

Enfin, les autorités publiques brabançonnaises wallonnes dans leur ensemble ont toujours accordé une grande attention à ne pas multiplier la création d'intercommunales exerçant des missions au niveau de l'ensemble du territoire du Brabant wallon. Seules cinq¹ d'entre elles œuvrent à l'échelle du territoire brabançon wallon.



¹Mémento communal, base de données. Éditeur Wolters Kluwer.

inBW est active dans les secteurs de l'expansion économique, du traitement des déchets, de la gestion du réseau de distribution de l'eau, de la gestion du réseau d'égouttage, de l'assainissement des cours d'eau, de la conservation de l'environnement, du crématorium et des cimetières. Elle couvre les 27 communes du Brabant wallon ;

L'ISBW, dont les activités se situent dans le secteur médicosocial et de la garderie, couvre 21 des 27 communes du Brabant wallon ;

L'intercommunale ORES Assets est active dans la gestion du réseau de distribution d'électricité et du réseau de distribution de gaz. Elle couvre 26 des 27 communes du Brabant wallon mais aussi 71 autres communes régionales.

Sedifin, active dans le financement de projets, couvre 25 des 27 communes du Brabant wallon et trois communes hors Brabant wallon ;

Seditel, active dans le secteur des signaux d'information et de communication, exerce ses activités dans 21 communes du Brabant wallon et quatre communes hors Brabant wallon.

Le Brabant wallon collabore avec les deux premières d'entre elles et subventionne leur action. Il est représenté dans leurs organes de gestion. La composition de cette représentation est proportionnelle à la composition du Conseil provincial et ses représentants reçoivent un mandat du Conseil provincial à chaque fois que nécessaire.

Interview de Annick Noël, Directrice générale du Brabant wallon



Comment définiriez-vous la gouvernance ?

Pour un service public, au-delà des évidences que sont le respect de la norme de droit et des valeurs démocratiques en général, la première gouvernance est de respecter les ressources qui sont mises à notre disposition, qu'il s'agisse d'argent, mais aussi de patrimoine, d'équipement, de temps de travail, etc. Les services publics ne sont pas propriétaires mais dépositaires de ces ressources qui appartiennent à la population. Dès lors, chaque utilisation doit être pensée conformément aux objectifs définis, comme une valeur ajoutée, partagée, pour améliorer la gestion du territoire, la vie et le bien-être de sa population, dans le respect de nos valeurs communes. Nous devons être conscients que nos actions ne doivent ni s'inscrire dans l'habitude ni dans l'auto-justification de notre propre travail. Ainsi, en résumé, j'inscrirai donc l'action du service public qu'est le Brabant wallon dans un processus qualité.

Quel est votre rôle au sein de l'administration ?

Ma fonction est multi-facettes et définie par la loi. Les deux grands pôles de mes responsabilités sont d'une part, un rôle plus classique, administratif et juridique c'est-à-dire que je siège avec les autorités provinciales (Collège, Conseil provincial) pour garantir l'instruction et l'exécution des décisions. Et d'autre part, j'assume le rôle de manager dirigeant, à la fois de l'ensemble des services et institutions provinciaux et de l'ensemble du personnel (environ 2.000 agents), avec l'appui particulier du comité de direction.

Le Contrat d'objectifs du Brabant wallon arrive à son terme... Quel bilan pouvez-vous en tirer ?

Nous sommes très fiers car le Brabant wallon est la seule Province à avoir mis en place un Contrat d'objectifs traduisant les objectifs politiques en actions concrètes et exerçant un reporting régulier de son exécution. Grâce à cet outil, nous avons acquis progressivement une certaine maturité méthodologique. Nous avons également remis en question nos modes de fonctionnement par exemple en améliorant le dialogue entre l'autorité politique et les services. Mais aussi, au sein des services, en décloisonnant nos actions, nos compétences, nos ressources pour rechercher la meilleure synergie au bénéfice de la qualité de l'action réalisée pour les communes et pour les Brabançons wallons.

La sécurité, gage de bien-être pour les Brabançons wallons

En vue de garantir la sécurité de tous, le Brabant wallon continue d'investir dans des équipements sécuritaires tels que des barrières anti-véhicule bélier ou encore un réseau de caméras de sécurité.



Le Brabant wallon investit en matière de sécurité

Les nombreux événements et animations organisés tout au long de l'année illustrent le dynamisme culturel et festif du Brabant wallon. Mais l'actualité nous rappelle sans cesse qu'il faut rester lucide et vigilant sur les nouveaux dangers de la société.

Le Brabant wallon entend mettre tout en œuvre pour garantir la sécurité de chaque citoyen en procédant, notamment, à des investissements spécifiques.

Conscient des menaces terroristes qui pèsent sur le territoire belge, le Brabant wallon a investi 75 000 € pour prévenir les risques d'attentats à la voiture-bélier. L'institution publique s'est ainsi dotée de 45 barrières Pitagone. Ce système permet d'arrêter un véhicule lancé à vitesse moyenne, par exemple un véhicule de 7,5 tonnes roulant à 48 km/h. Ce dispositif mobile, qui se révèle être plus efficace que des blocs de béton, est mis à disposition des 27 communes du Brabant wallon.

Afin de préserver un cadre de vie sécurisé pour tous, le Brabant wallon lutte également contre les incivilités que ce soient les vols à répétition, le vandalisme, etc. 300 000 € sont ainsi consacrés au financement d'un appel à projets permettant par exemple l'installation de caméras de sécurité par les zones de police.

Ce réseau de caméras ANPR (Automatic Number Plate Recognition), qui vise l'installation de caméras dites intelligentes, permet de scanner les plaques d'immatriculation. L'objectif de ce système est de constituer une base de données permettant d'identifier les véhicules suspects.

Ce projet provincial, mené en collaboration avec les services du Gouverneur, Gilles Mahieu, les zones de police et les communes, a notamment pour objectif de lutter contre les cambriolages et de rassurer la population quant aux comportements suspects de personnes malveillantes.

Ces deux exemples illustrent toute la nécessité du Brabant wallon à continuer son investissement en matière de sécurité.



www.brabantwallon.be

Vos événements en images !

La Parade vénitienne au Château d'Hélécine (1), arti-BW au Château d'Hélécine (2), le 19^e marché du chocolat à Wavre (3), la chasse au Napoléon au Dernier Q.G de Napoléon (4), la chasse aux œufs au Château d'Hélécine (5), Air Games au Château d'Hélécine (6), le Smart Run au Domaine provincial du Bois des Rêves (7), le BW, ça marche! au Domaine provincial du Bois des Rêves (8), BW en fête à Wavre (9), le Welcome Spring Festival à Louvain-la-Neuve, l'Inc'Rock BW Festival à Incourt (10) ... Le BW y était! Et vous ?

Retrouvez toutes vos photos sur notre page Facebook Le Brabant wallon



Scannez- moi!
Accès direct à notre
page Facebook

10^e Salon Créations
en Brabant wallon

Le Brabant wallon

3 juin 2018
de 11h à 18h
PAM Expo
Court-Saint-Étienne
Entrée gratuite

Alchimies

Minis défilés | 50 exposants | Stylistes | Modistes
Créateurs de bijoux et accessoires | Démonstrations et animations | Customisation
Conseil en image | Bar et espace lounge

creationbw | www.brabantwallon.be

Ucm, CAP INNOVE, Centre culturel du Brabant wallon, F. Fuschmann, Masion, Le Bois des Rêves

25^e Nuit africaine.org

KONONO N°1
GATO PRETO
MOONLIGHT BENJAMIN
YALLAH BYE
FEMME MON ÉCOLE
SHABAAZ MYSTIK
RAS MADI & YINGRÉ
AZMARI

SAMEDI 23 JUN 18
DOMAINE PROVINCIAL DU
BOIS DES RÊVES-OTTIGNIES
PAF : 8 € - 5 € EN PREVENTE - GRATUIT MOINS DE 14 ANS

Le Brabant wallon, Centre culturel du Brabant wallon, Centre culturel de Brabant wallon, CRICWA, LA COOPÉRATIVE DES ALIÉS DU BRABANT WALLON, SABANON CULTURE, Wavre, Le Bois des Rêves

- 26/05 Les Nuits du Cirque à l'abbaye de Villers
070.be/lesnuitsducirque
- 03/06 Salon Créations au PAM Expo
de Court-Saint-Étienne | brabantwallon.be
- Du 07 au 11/06..... Much Waterloo Festival | musicchapel.org
- 11/06..... Garden Party à la Chapelle Musicale
de Waterloo | musicchapel.org
- Du 15/06 au 31/08 Ouverture de la piscine en plein air au
Domaine provincial du Bois des Rêves
boisdesreves.be
- Le 18, 23 et 28/06..... Coupe du Monde sur écran géant
au Château d'Hélécine | chateaudhelecine.be
- Du 23/06 au 24/06 ...Weekend historique
du Champ de Bataille de Waterloo
demier-gg-napoleon.be
- Du 22/06 au 27/06 ...Délibère-toi partout en Brabant wallon
deliberetoi.be
- 22/06 Wacolor Festival à Wavre | wacolor.be
- 23/06 Concerto à 5 euros à Rebecq
concertoa5euros.be

- 23/06 Nuit africaine au Domaine provincial
du Bois des Rêves | boisdesreves.be
 - Du 28/06 au 29/06... Unisound BW Festival au PAM Expo de
Court-Saint-Étienne | unikfestival.be
 - Du 30/06 au 01/07... Le Moyen-âge au Château d'Hélécine
chateaudhelecine.be
 - Du 01/07 au 02/07 Wavre 1815, revivez la Bataille
wavre1815.com
 - Du 14/07 au 15/07..... Festival des Arts équestres au Château
d'Hélécine | chateaudhelecine.be
 - Du 10/07 au 12/08 Spectacle Caligula à l'abbaye de Villers
deldiffusion.be
 - 21/07 La Fête nationale au Château d'Hélécine
chateaudhelecine.be
 - 22/07 La Fête nationale des enfants au Château
d'Hélécine | chateaudhelecine.be
 - 29/07 Jumping au Château d'Hélécine
chateaudhelecine.be
- Retrouvez l'ensemble des événements
sur destinationbw.be**



Vous aimez les concours ?
Rendez-vous sur notre site internet www.brabantwallon.be
ou envoyez-nous un mail avec vos nom et adresse
à concoursbw@brabantwallon.be pour recevoir la newsletter.
*De nombreux concours sont mis en ligne pour gagner des places de concert,
de spectacle, de festival, de foot, ...*