



# Édition spéciale **Le Brabant wallon s'implique**



## Ensemble pour construire le BW de demain

Notre territoire, secoué par la crise du Covid-19, aura mis en lumière la patience et le courage des Brabançons wallons. Dans ce contexte inédit, elle aura révélé leur inépuisable richesse d'initiatives, de solidarité et d'imagination.

Sans outrepasser ses propres métiers et tout en continuant ses missions essentielles, notre Institution s'est elle-même rapidement mise à disposition pour aider à répondre aux urgences sanitaires et logistiques partout où cela lui était possible.

Mais au cœur de cette période tourmentée, le Brabant wallon a toujours gardé en point de mire l'organisation coordonnée, à terme, d'une sortie de crise et les meilleures conditions de reprise pour l'ensemble de nos activités.

Directement ou indirectement, de très nombreux Brabançons wallons sont ou seront impactés par cette situation inédite. Beaucoup sera donc à reconstruire, à repenser, à réimaginer.

Aujourd'hui, avec vous, avec les communes, nos partenaires et toutes les énergies créatives de notre territoire, nous devons nous projeter ensemble dans ce Brabant wallon que nous voulons rebâtir.

Des moyens exceptionnels sont mobilisés afin de relancer les secteurs les plus impactés mais aussi pour renforcer les plus décisifs pour le redéploiement de notre territoire.

Ce travail, qui a commencé, est d'une ampleur sans précédent. Et plus que jamais, pour aller encore plus loin et surtout pour y aller plus efficacement, en visant des objectifs ambitieux, communs et concertés nous sommes convaincus des bienfaits d'une implication citoyenne constructive et collective. Car plus nombreux et plus impliqués nous serons à trouver des réponses, meilleures elles seront. Souvent, mieux comprendre toutes les données d'un problème offre de plus grandes chances d'en trouver les solutions.

C'est pourquoi, par sujet, nous encourageons l'expression des intelligences de notre territoire à travers un véritable espace de réflexion et d'échanges d'idées, nommé le « Cube » largement évoqué dans ce dossier spécial.

Nous sommes convaincus que chaque épreuve peut devenir source d'apprentissage, d'inspiration et accélérateur d'évolution positive. Le Brabant wallon a toujours fait preuve de créativité et de ressources. En se projetant ensemble, avec des solutions intelligentes, innovantes et durables, en renforçant le dialogue constructif avec les citoyens pour faire avancer dans une dynamique positive et partagée les projets et les modes de vie qui nous inspirent, nous développons le Brabant wallon que nous aimons.

## Le Collège provincial



## LE 18 MARS 2020, LE DÉBUT D'UNE SITUATION INÉDITE !

*Le monde entier traverse l'une des crises sanitaires la plus importante depuis des décennies. Dans notre pays, les autorités compétentes ont pris, ces derniers mois, de nombreuses décisions difficiles mais nécessaires pour permettre à notre secteur hospitalier d'absorber le choc Covid-19 en préservant une capacité de soin pour toutes celles et tous ceux qui en seraient atteints.*

*Comme partout en Belgique, le Brabant wallon est donc rentré, frontalement, dans une phase inédite de confinement...*

Avec plus de 1 200 employés, ouvriers, enseignants... notre Institution a dû, elle aussi, très soudainement, se réorganiser. Dans un contexte inhabituel, elle a mis tout en œuvre pour permettre prioritairement à ses propres services indispensables de continuer à fonctionner.

› Ainsi, tout au long du confinement, le personnel provincial de nos « Services de Santé mentale » et « Instituts médico-pédagogiques » a pu poursuivre son travail en toute sécurité afin que les résidents puissent y bénéficier de tout l'encadrement nécessaire.

› C'est aussi la réorganisation scolaire des établissements provinciaux dont elle assume la gestion. Non seulement pour permettre aux enseignants d'assurer plus efficacement un suivi pédagogique à distance mais également pour aider à la disposition d'un service de garderie.

› Moins visible, mais néanmoins essentiel, c'est encore assurer le bon fonctionnement de ses services financiers afin de raccourcir autant que possible les délais de paiement envers ses fournisseurs.

› Une fois ses services indispensables restructurés et aptes à fonctionner, le Brabant wallon a pu rapidement venir en appui des services du Gouverneur et aider à la mise en place des mesures de sécurité et d'urgences. Notamment à travers le prêt de matériel (tentes, tables, barrières, etc.) pour permettre, par exemple, la mise en place de centres de tri supplémentaires à l'entrée des urgences des hôpitaux d'Ottignies-Louvain-la-Neuve et de Nivelles.



› Mais c'est aussi avec le CPAR (Centre provincial de l'agriculture et de la ruralité) qui a pu produire en pleine pénurie près de 1 700 litres de gel désinfectant au bénéfice des communes, des zones de secours et de police de notre territoire.

› Parallèlement, le Brabant wallon s'est immédiatement engagé dans les pistes permettant de fournir des masques de protection. D'abord, en aidant à la mise en place de fabrication de masques en tissu dans nos écoles, ensuite en instruisant en urgence des marchés publics pour l'acquisition de masques ou de tissus permettant de les réaliser.



## AMORTIR LE CHOC AUTANT QUE POSSIBLE

Avec le confinement, des pans entiers de l'activité humaine se sont arrêtés et de nombreux secteurs se sont retrouvés, du jour au lendemain, privés d'exercer. L'Horeca, la culture, les commerces, les indépendants, les TPE et bien d'autres... ont plongé dans de grandes difficultés financières engendrant tantôt le recours au chômage économique tantôt des licenciements ou des faillites.

Directement liée à cette difficulté économique arrive la détresse sociale et humaine. Et la nécessité d'assumer pleinement notre devoir de solidarité auprès de celles et ceux qui seront touchés par une crise dont nous ne mesurons pas encore totalement les impacts.

Notre devoir, en tant qu'institution, est de permettre au Brabant wallon, d'une part, d'absorber le choc et, d'autre part, de se relever le plus rapidement possible.

C'est pourquoi dès le début de la crise, une dynamique de réflexion, de consultation, de partage et de brainstorming a animé l'ensemble de l'Institution mais également ses 27 communes afin d'identifier l'attitude la plus adéquate à adopter et les justes réponses à adresser aux acteurs du territoire face à cette crise sociétale.

Au-delà des mesures opérationnelles internes prises pour permettre aux services indispensables de fonctionner, ainsi qu'une veille active sur l'ensemble des mesures prises par le niveau fédéral et régional pour amortir les effets à court terme, il est rapidement apparu la nécessité d'identifier notre capacité à mobiliser dans l'urgence des moyens financiers pour mener des actions de soutien et de relance des activités de notre territoire.

Pour agir avec cohérence, notre réflexion a dû être double. D'une part, nous ne souhaitons pas nous précipiter vers un plan de relance complet sans avoir la plus grande lucidité sur l'impact du Covid-19 sur notre territoire et ses acteurs. D'autre part, nous devons sans attendre être en mesure de réagir rapidement par la mise en place d'actions qui visent à soutenir les secteurs les plus directement impactés.

C'est avec la volonté de mettre en place une première salve de mesures de soutien, dès l'été, que fut adoptée la mobilisation d'une capacité de financement de **10 000 000 €** via, notamment, la réaffectation d'une partie des moyens financiers dédiés aux appels à projets 2020.



Cette proposition a été exposée à l'ensemble des communes du Brabant wallon. Il s'agit d'injecter plus rapidement des moyens financiers dans l'écosystème du Brabant wallon en privilégiant des dépenses immédiates et ciblées vers des besoins prioritaires.

Pour autant, le Brabant wallon avait déjà lancé l'opérationnalisation de plusieurs actions telles que l'opération « **Place aux Artistes** », la mise en place d'une plateforme de référencement et de commerces en ligne [www.shoppingenbw.be](http://www.shoppingenbw.be) privilégiant, quant à elle, la mise en relation des Brabançons wallons avec leurs commerçants proches ou encore la relance de notre offre touristique.



## REBONDIR

Après la gestion de l'urgence, le temps est désormais à l'analyse et à la coordination des actions à mener pour relancer une dynamique positive en Brabant wallon. Bien cerner les problèmes permet de saisir plus efficacement les opportunités de rebond. Les priorités qui étaient hier clairement identifiables avec un territoire provincial qui fonctionne bien ne sont plus nécessairement celles d'aujourd'hui et les projets que nous imaginions ont peut-être dès lors moins de sens.

Les Bourgmestres sont des acteurs fondamentaux dans cette analyse. Dès les premières heures de la crise, ils ont été en première ligne, travaillant simultanément au respect des conditions de confinement, au maintien du fonctionnement des services administratifs, aux recherches des aides possibles...

mais aussi à rassurer autant que possible les citoyens en plein questionnement... Ils ont, dans un contexte auquel personne n'était réellement préparé et avec des moyens pourtant limités, réalisé un travail remarquable. Aujourd'hui, ils ont la vision la plus proche des besoins, des difficultés et des opportunités de relance de leur propre commune.

Mais le contact avec toute une série d'autres acteurs, d'autres experts du monde économique, culturel, associatif est également essentiel pour relancer de manière cohérente l'activité pour l'ensemble de notre territoire.

Nous voulons être en mesure de bien cerner la situation à laquelle nous sommes confrontés et être lucides sur ses enjeux. Il importe de concerter les stratégies, d'éviter les surenchères et la précipitation, mais aussi de mesurer et d'objectiver l'impact des actions potentielles.



**C'est une méthodologie que nous construisons autour de trois phases : l'observation, l'analyse et l'action.**

- **L'observation :** les équipes du « Contrat de développement territorial » réalisent un diagnostic objectif de l'impact réel du Covid-19 sur l'ensemble des activités du Brabant wallon. C'est une phase essentielle afin de bien comprendre ce qui nous arrive et d'être en mesure de cibler avec pertinence les actions éventuelles à mener afin de ne pas disperser les moyens budgétaires mobilisés tant par le Brabant wallon que par les communes.
- **L'analyse :** sur base de ces données objectives, il convient de challenger l'ensemble des réponses potentielles, des idées ou des projets qui émergent de la créativité du territoire, tant des acteurs publics que privés. L'objectif est d'identifier, si possible, les mesures qui permettent de générer un maximum d'effets leviers en ciblant les secteurs porteurs pour le Brabant wallon les plus durement touchés.
- **L'action :** nous voulons fournir un outil d'analyse aux acteurs du Brabant wallon qui leur permet d'identifier et d'évaluer la pertinence des actions réalisées soit dans le cadre d'une stratégie commune (Province, communes et acteurs concernés) soit dans le cadre de leur autonomie locale.

## **FAIRE DE LA CRISE UN ACCÉLÉRATEUR DE CHANGEMENT POSITIF**

Cette crise sanitaire et les mesures qu'elle impose interpellent, interrogent, bousculent nos habitudes, nos modes de consommation, de transport, de travail, de production ou encore notre rapport au temps.

C'est l'organisation même de nos existences familiales, professionnelles, sociales qui se sont trouvées bouleversées. Nous avons dû, très vite, apprendre à vivre avec de nouveaux « gestes barrières », à pratiquer notre métier en intégrant de nouvelles normes de sécurité, en maximisant, comme ce fut d'ailleurs le cas au niveau de l'administration provinciale, l'implémentation du télétravail et la généralisation de nouveaux outils de communication.

De tout temps, le Brabant wallon a fait de chaque épreuve une nouvelle opportunité de s'améliorer.

S'il ne fait aucun doute que de cette période, le monde gardera des séquelles, elle constitue également une réelle occasion d'accélérer et d'amplifier, lors de la relance, les paradigmes qui animeront la société de demain.

Une société optimiste et inspirée, convaincue de sa capacité à rendre demain meilleur qu'aujourd'hui et capable de s'appuyer sur sa capacité d'innovation pour oser explorer de nouvelles voies.

Pour y parvenir, il nous faudra repenser chacun de nos choix tant collectivement qu'individuellement et développer, en tant que consommateur, producteur, travailleur, citoyen... davantage de circularité et de proximité.

Le Brabant wallon est aussi et avant tout le reflet de ses 400 000 habitants. Pendant que les mesures urgentes permettront à l'ensemble des acteurs du Brabant wallon de tenir la distance, nous pourrons établir ensemble, acteurs, experts, citoyens, la meilleure stratégie de relance à adopter dès 2021.

C'est en ce sens que le « Cube », décrit dans cette édition spéciale du Point BW, jouera un rôle déterminant.

Aujourd'hui, notre territoire fait appel à tous ses citoyens, aux 27 communes, à ses acteurs du monde culturel, économique, social, sportif... car **c'est en s'appuyant sur ses 400 000 talents et la mobilisation de tous ses acteurs que le Brabant wallon de demain sera encore plus beau et encore plus fort.**



*La pandémie du coronavirus a bouleversé notre quotidien et nos habitudes. Chacun fait de son mieux pour respecter les règles sanitaires en vigueur tout en maintenant son moral et celui de ses proches dans le vert. Alors on s'organise, on change nos habitudes et on en prend de nouvelles. Nous nous exhortons à voir le bon côté des choses et à saisir cela comme une opportunité.*

*L'opportunité de se rendre compte qu'un autre monde est peut-être possible. Certains font face à une réalité plus difficile, mais là est aussi la possibilité de voir la limite de certains systèmes, statuts ou procédures, qu'il serait possible d'améliorer.*

*Le Brabant wallon souhaite développer davantage encore le dialogue entre les citoyens et les élus provinciaux. L'idée du Cube commence alors à germer et se construit peu à peu. Prêt à être lancé en ce début d'année, nos plans ont été chamboulés, comme les vôtres, par le coronavirus. Alors on s'adapte et on se remotive, on change nos plans. À travers ce dossier, nous souhaitons vous proposer le premier projet d'implication citoyenne du Cube avec une thématique tenant compte de l'actualité : quels sont les changements que nous demandons dans notre société et notre économie et que nous souhaitons voir perdurer après la crise du coronavirus ?*

*Après la lecture de ces quelques lignes, vous avez déjà envie de saisir votre plume (ou votre clavier) pour rédiger une liste longue comme votre bras ? C'est super ! Mais avant toute chose, prenons quelques instants pour comprendre la démarche dans son ensemble.*

## Dossier spécial

**CUBE**  
In(cube)ateur de projets



## LE CUBE, C'EST QUOI ?

Le Cube est une démarche d'implication citoyenne. Celle-ci vise à offrir un nouvel espace de dialogue entre la personne habitant ou travaillant en Brabant wallon et les élus provinciaux. Les réflexions menées et les projets élaborés ensemble viseront au développement du territoire du BW. Les participants seront amenés à dépasser leur intérêt individuel pour aller vers l'intérêt collectif.

Un Cube... et nous écrivons même plus, un In(cube)ateur de projets ! Les méthodes de réflexion proposées aux citoyens seront riches d'outils favorisant l'intelligence collective, le partage de compétences et d'expériences. Les valeurs véhiculées par cette démarche sont le partage, l'intégrité et le respect.

Vous vous demandez peut-être en quoi cela vous concerne ? Chacun de nous est expert de son quotidien et porteur d'expertises particulières. C'est cette réalité que nous souhaitons vous voir partager, car nous avons besoin de vos connaissances en tant qu'usager des infrastructures et des services proposés par le Brabant wallon.

**Ainsi, les solutions qui seront issues de la réflexion collective participeront à une amélioration de la qualité de vie globale des habitants et à un développement cohérent et harmonieux du territoire.**

## La méthodologie du Cube est construite en six phases :

● collecter des thématiques, ● explorer et clarifier la question, ● réfléchir et partager, ● objectiver les solutions, ● mettre en œuvre le projet et ● évaluer.

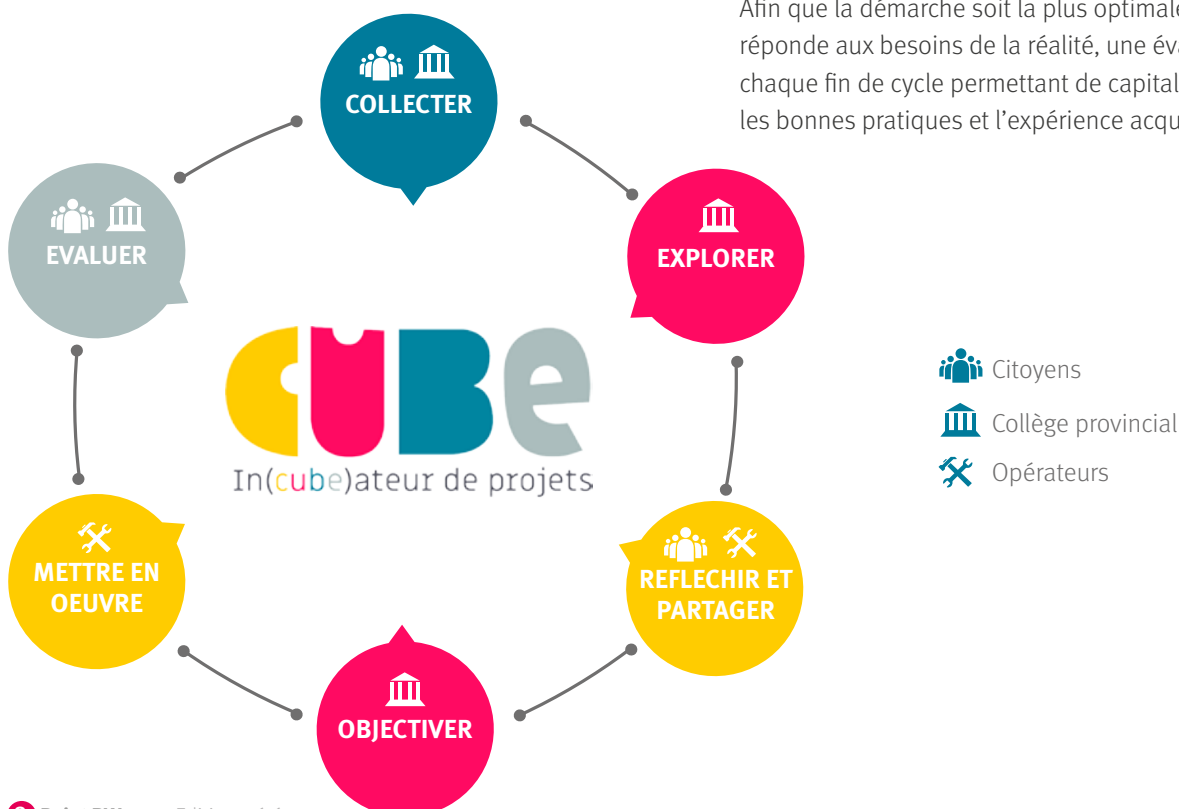
Vous, en tant que citoyen, êtes invité à vous impliquer d'une part en proposant des thématiques, des sujets à étudier et d'autre part en participant à la réflexion collective et à la co-construction de solutions innovantes et efficaces.

L'opérateur est l'organisme ou l'entreprise qui pourra potentiellement mettre en œuvre les solutions. Il peut être sollicité pour apporter un avis technique lors de la réflexion citoyenne et en fin de parcours pour la mise en œuvre des solutions.

Le Brabant wallon, représenté par le Collège provincial, veille au respect de l'intérêt collectif et au développement harmonieux et cohérent du territoire en priorisant les thématiques et validant les orientations issues de la réflexion collective. Le Brabant wallon réalise une communication continue et transparente sur chacune des phases via le site Internet [cubebw.be](http://cubebw.be) et y publie les résultats de l'implication citoyenne.

La méthodologie ainsi construite fixe des balises claires tout en gardant une entière flexibilité dans le choix des outils de réflexions citoyennes (groupes de travail, enquêtes/sondages, méthodes d'intelligences collectives, technique d'idéation, etc.) qui seront proposés en fonction de la thématique étudiée.

Afin que la démarche soit la plus optimale possible et qu'elle réponde aux besoins de la réalité, une évaluation est prévue à chaque fin de cycle permettant de capitaliser et d'implémenter les bonnes pratiques et l'expérience acquises.





## LES OUTILS DU CUBE

D'une manière générale, nous pouvons distinguer l'implication citoyenne en numérique et en présentiel. L'implication en numérique se déroule sur le site Internet du Cube. On y retrouve : la boîte à idées virtuelle, la consultation, l'appel à projets, le questionnaire, l'interpellation, le vote et les questions/réponses. L'implication citoyenne en votre présence, ce sont des réunions, des groupes de travail, des conférences, des séances de questions/réponses, des diagnostics en marchant... Ces deux façons de s'impliquer sont essentielles et complémentaires afin que chacun puisse se sentir libre de le faire à sa manière.

La plateforme numérique du Cube est accessible sur ordinateur, tablette ou smartphone. Vous y retrouverez des articles, des actualités, les projets en cours et une boîte à idées ouverte en continu permettant de déposer vos idées et vos projets.

Les projets Cube, qui sont en cours, y sont expliqués en détail, une ligne du temps situe chaque phase et les résultats de l'implication citoyenne y sont publiés, ainsi que le suivi des décisions du Collège provincial.

## Vous souhaitez rester informé ?



► [www.cubebw.be](http://www.cubebw.be) : suivez les différents projets du Cube  
Accessible sur ordinateur, tablette ou smartphone

► **Facebook** : suivez toute l'actualité du Cube : @cubebw

## LE CUBE EST AUSSI UN LIEU DE RENDEZ-VOUS POUR LES CITOYENS !



D'ici 2022, un bâtiment situé sur le campus BW dans le zoning Nord de Wavre sera rénové afin d'offrir un espace dédié à l'implication citoyenne. Véritable tiers-lieu, cet espace sera à la fois apaisant et inspirant, propice à la réflexion et à l'intelligence collective.

Les citoyens pourront s'y rencontrer, échanger et travailler de manière informelle et constructive sur une conception nouvelle de projets communs.

Nous pourrions notamment y retrouver un espace convivial eat & drink, des espaces de travail dédiés au travail individuel ou commun et des espaces polyvalents pour la réflexion collective. Mais le Cube est avant tout une démarche, une envie, une nécessité de laisser davantage de place au citoyen dans notre société actuelle, c'est pourquoi nous n'avons pas attendu que le bâtiment soit rénové pour commencer dès à présent dans l'aventure de l'implication citoyenne avec humilité, générosité, intégrité et respect.

*Seul on va plus vite, ensemble on va plus loin !*



Parc des Collines - Place du Brabant wallon 1 - 1300 Wavre

## LE PREMIER PROJET DU CUBE

Le Cube, c'est maintenant et c'est du concret.

Nous vous proposons donc d'aborder la question de la relance et des changements post-confinement !

### PHASE 1 : Collecter

Compte tenu de l'actualité, le choix du thème s'est imposé à nous comme une évidence. Nous souhaitons l'aborder sous un angle résolument positif : les réflexions sont axées sur la sortie de crise et la relance, sur les changements que nous pouvons apporter pour améliorer notre société et la rendre plus résiliente.

La démarche du Cube s'inscrit dans la durée. Pour les futurs projets, les thèmes seront issus soit de suggestions citoyennes, soit de propositions provenant de l'administration provinciale. Tout citoyen du Brabant wallon souhaitant s'impliquer pour son territoire dans un intérêt collectif peut faire des propositions et suggestions.

### PHASE 2 : Explorer

Nous identifions une sous-question plus précise afin de travailler dans le concret et de ne pas se perdre dans un sujet trop vaste.

L'objectif est de soutenir et développer à une échelle provinciale des changements et idées qui sont demandés par les citoyens suite aux crises sanitaires, économiques et sociales dues au Covid-19. Par exemple, revoir notre organisation de travail, valoriser les commerces de proximité et restaurants locaux, consolider des statuts vulnérables comme les artistes, demander une relance verte, etc.

### PHASE 3 : Réfléchir et partager

Vu les règles sanitaires en vigueur lors de la conception du projet sur la relance, nous sommes dans l'obligation de proposer uniquement une implication citoyenne en numérique.

### Boîte à questions.

La première étape de l'implication citoyenne vous permettra de déposer sur le site l'ensemble de vos questions concernant la sortie de crise et la relance. Il vous sera également possible de laisser un commentaire à propos de questions écrites par d'autres si vous souhaitez entamer une discussion.

### Enquête.

À partir de vos questions, un bureau d'études spécialisé se chargera de construire une enquête dédiée à deux publics cibles : le citoyen et le secteur marchand et non-marchand. Cette enquête nous permettra d'encore affiner la thématique traitée en déterminant quels nouveaux « modèles » sont les plus partagés par les citoyens. Par « modèle » nous entendons toute identification d'un problème d'intérêt collectif dû à la crise du coronavirus, la proposition d'un changement ou d'une nouvelle manière de fonctionner dans notre société.

Les résultats de l'enquête permettront de lister les modèles proposés par les citoyens et le secteur économique du Brabant wallon.

### Consultation.

Cette étape fait la part belle à l'intelligence collective. Les modèles ainsi identifiés bénéficieront d'une analyse de faisabilité (coûts, bénéfices, besoins, opérateurs pour la mise en œuvre) par les services provinciaux. Les résultats de l'enquête ainsi que leur analyse de faisabilité seront publiés sur le site sous forme de fiches-projet. Vous, en tant qu'expert du quotidien et de la vie en BW, vous serez amenés à échanger autour de ces propositions et à les enrichir de par votre vécu, votre expertise, votre créativité.

### Et ensuite ?

Une fois la consultation terminée, une synthèse générale sera réalisée. Les modèles les plus partagés et soutenus par les citoyens seront soumis au Collège provincial afin d'être validés et priorisés. Un ou plusieurs modèles seront ainsi mis en œuvre par les opérateurs les plus pertinents (entreprises, associations du travail, fédérations, ASBL... tout dépendra du modèle).

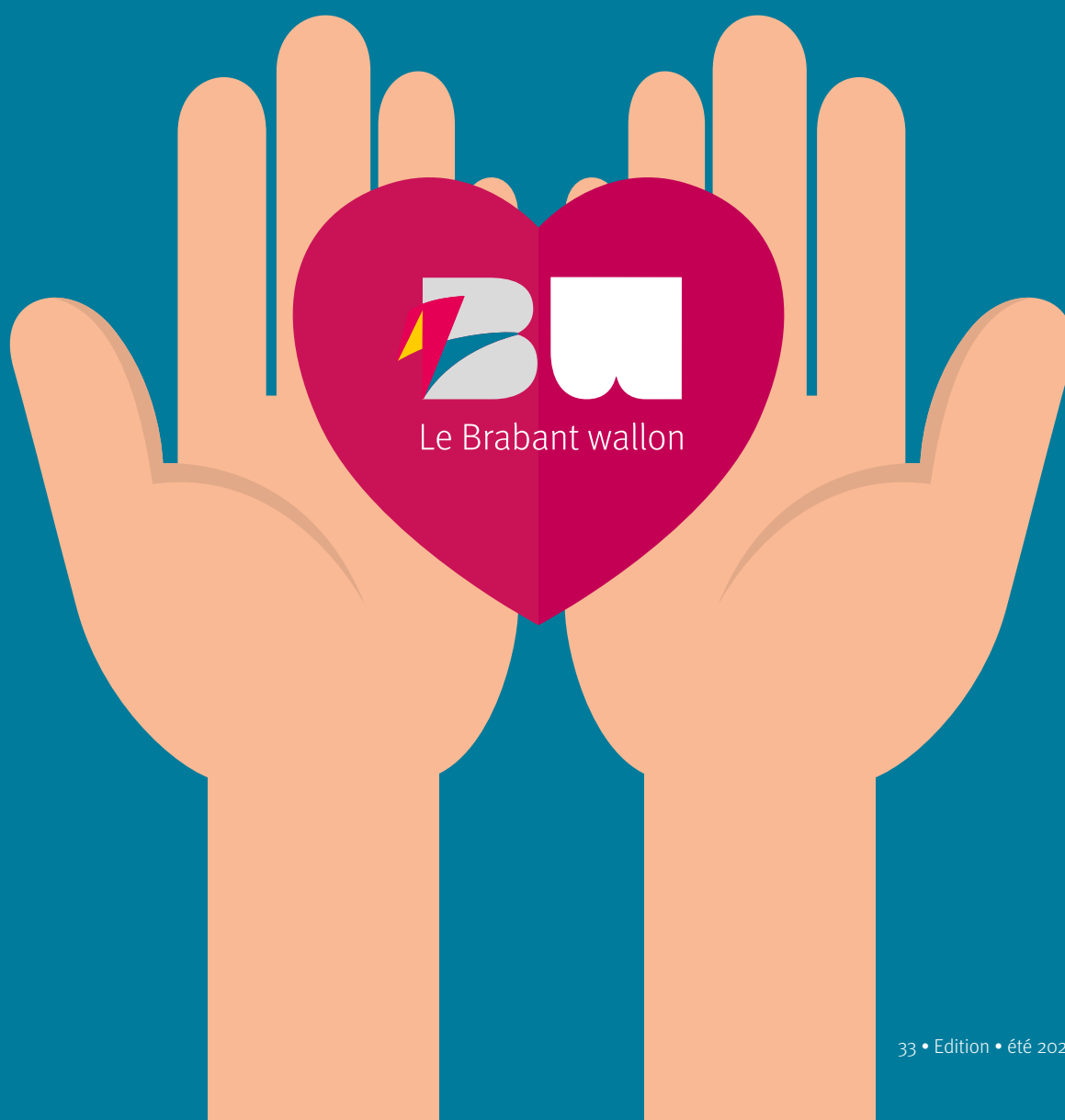
Envie de vous impliquer dès maintenant et de découvrir l'ensemble de ce projet ? Rendez-vous sur [cubebw.be](http://cubebw.be)

N'oubliez pas de compléter l'enquête du projet « Relançons le BW ».

*Tout simplement*

# Merci !

*Le Brabant wallon tient à remercier chaleureusement  
toutes les personnes qui se sont mobilisées, de près ou de loin,  
durant cette crise sanitaire.*



## LE BRABANT WALLON PRÉSENTE SA NOUVELLE PLATEFORME EN LIGNE "WWW.CUBE.BE"



Une démarche d'implication citoyenne qui offre un espace supplémentaire de dialogue entre les citoyens et les élus provinciaux.

### VOS IDÉES NOUS INTÉRESSENT!

- Envie de participer à la toute première enquête du Cube consacrée à la relance ?  
Rendez-vous sur [www.cubebw.be](http://www.cubebw.be)

Vous n'avez pas d'accès à Internet et souhaitez prendre part à l'enquête ?  
Appelez le 010 23 69 29 Le call center est ouvert du lundi au vendredi de 9h à 12h  
et de 13h à 16h jusqu'au vendredi 24 juillet.

### Le Point BW devient numérique dès octobre 2020!

Nous vous l'annonçons en janvier lors de notre précédente édition :  
le Point BW devient numérique dès le mois d'octobre 2020.

Vous souhaitez continuer à le recevoir ? Rien de plus simple, il vous suffit de compléter le formulaire en ligne via ce lien <http://bit.ly/POINTBWNUMERIQUE> ou nous renvoyer ce talon-réponse à l'adresse suivante :

Le Brabant wallon – Direction d'administration générale – Service des relations publiques  
Place du Brabant wallon 1 à 1300 Wavre.

Mr.  Mme | Nom : ..... Prénom : .....

Adresse email : .....

Je désire recevoir par email le Point BW numérique, et pour ce faire autorise le Brabant wallon à conserver et utiliser mes données à caractère personnel communiquées ci-dessus. Je comprends que ces données ne serviront qu'à l'envoi du Point BW numérique et que celles-ci ne seront transmises à aucune autre organisation. En outre, je peux retirer mon consentement à tout moment, sans aucune justification, par simple email adressé à [relationspubliques@brabantwallon.be](mailto:relationspubliques@brabantwallon.be).

Oui, je m'inscris à la newsletter « *Événements et concours du BW* » pour être informé des prochains événements et concours organisés par le Brabant wallon.

Le responsable de traitement est l'administration provinciale du Brabant wallon, Place du Brabant wallon 1 1300 Wavre. Son délégué à la protection des données (DPO) peut être contacté à la même adresse postale (indiquer « À l'attention du DPO ») ou par email à [dpo@brabantwallon.be](mailto:dpo@brabantwallon.be). Les informations relatives aux modalités de collecte, de traitement et de conservation de vos données, ainsi que les droits que vous pouvez exercer, sont repris dans la « Politique de gestion des données à caractère personnel », disponible sur le site Internet du Brabant wallon (<https://www.brabantwallon.be/bw/mentions-legales/>) ou sur simple demande adressée au délégué à la protection des données ([dpo@brabantwallon.be](mailto:dpo@brabantwallon.be)).

Une version papier du Point BW restera disponible sur demande par téléphone au 010 23 61 87 ou par email : [relationspubliques@brabantwallon.be](mailto:relationspubliques@brabantwallon.be)

