



OPGEWEKT PAJOTTENLAND
 Een project voor en door de (opgewekte) Pajotten!

OPGEWEKT PAJOTTENLAND



www.vlaamsbrabant.be/opgewektpajottenland

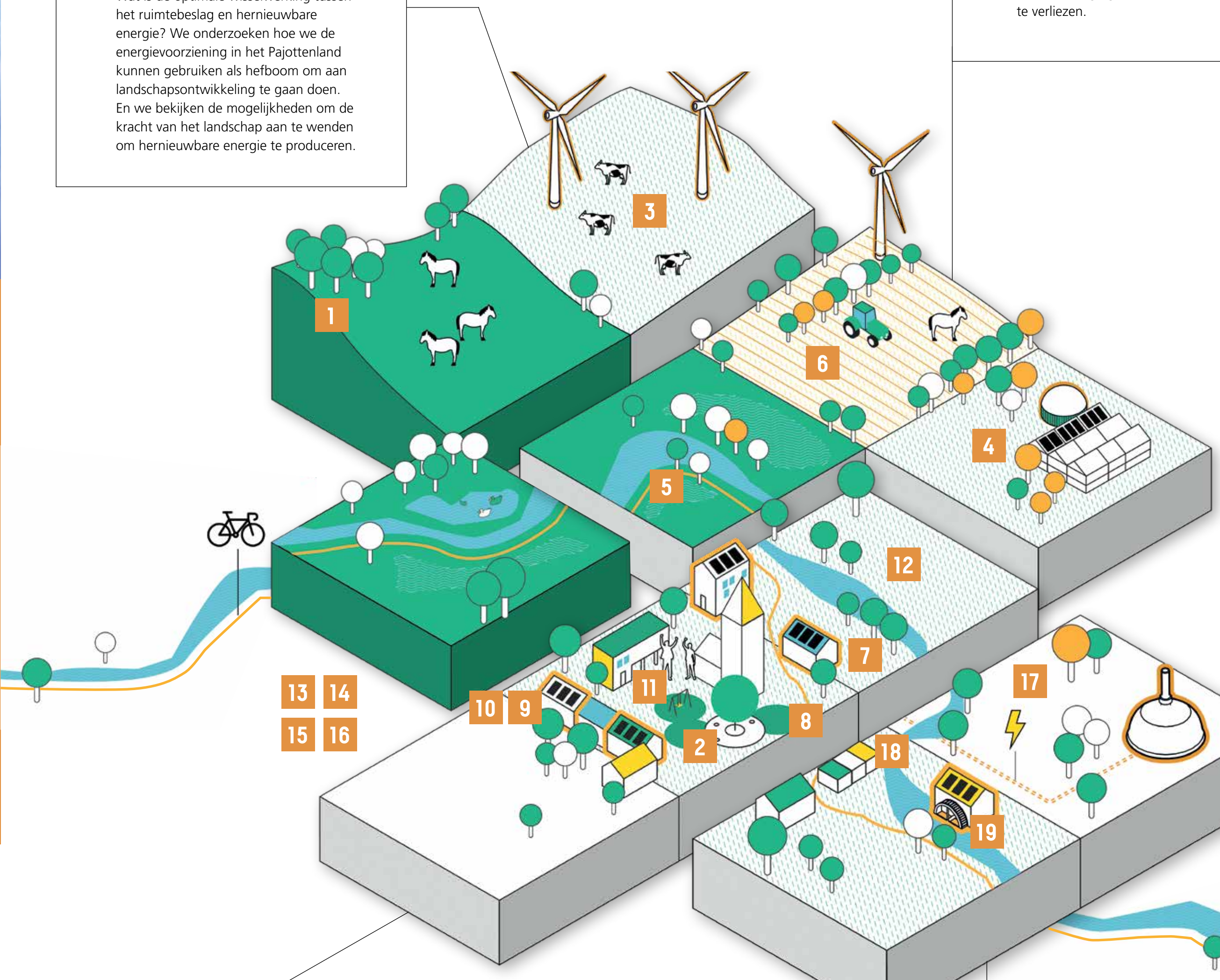
Opgewekt Pajottenland: een project voor en door de (opgewekte) Pajotten!

Het glooiende Pajotse landschap biedt volop kansen om te werken rond het klimaat. Dege kansen zitten verspreid in de productie van hernieuwbare energie, de leefbaarheid in de dorpen en de versterking van de open ruimte. De Provincie Vlaams-Brabant, Regionaal Landschap Pajottenland & Zennevallei, Pajopower uzv en tien Pajotse gemeenten (Bever, Galwaarden, Gooik, Halle, Herne, Lennik, Liedekerke, Pepingen, Roosdaal en Sint-Pieters-Leeuw) slaan de handen in elkaar. We werken samen aan een Opgewekt Pajottenland. De gedragen ruimtelijke visie op hernieuwbare energie geeft een meten om in concrete en inspirerende projecten. Want zichtbare acties op het terrein, groot en klein, werken als hefboom voor nieuwe initiatieven. Voor elk van de verhaallijnen verzamelen we concrete voorstellen die we samen met jou willen uitvoeren.

OPGEWEKT PAJOTTENLAND

Bouw je mee aan een opgewekt landschap?
Energiek landschap
 Wat is de optimale wisselwerking tussen het ruimtebeslag en hernieuwbare energie? We onderzoeken hoe we de energievoorziening in het Pajottenland kunnen gebruiken als hefboom om aan landschapsontwikkeling te gaan doen. En we bekijken de mogelijkheden om de kracht van het landschap aan te wenden om hernieuwbare energie te produceren.

Werk je mee aan een sterkere landbouw?
Klimaatsslimme landbouw
 De Pajotse boeren hebben een sleutelrol in een klimaatbestendig Pajottenland. Landbouwers handelen voor het landschap en de lokaal geproduceerde hernieuwbare energie als goede huisvader. We erkennen de rol die landbouwers spelen in het kader van de klimaatuitdaging zonder hun commerciële belangen uit het oog te verliezen.



- Energiek landschap**
 - 1 Klimaatbossen
 - 2 Meer groen en minder steen in onze dorpen
 - 3 Omgevingsfonds
- Klimaatsslimme landbouw**
 - 4 Streekmotor Pamel
 - 5 Intergemeentelijk bermbeheerplan
 - 6 Erosiewerende maatregelen
- Klimaatburgers**
 - 7 Klimaatadaptief wonen
 - 8 Duurzaam mobiliteitsnetwerk
 - 9 Energiewijken
 - 10 Thermografische kaart
 - 11 Klimaatambassadeurs
 - 12 Bovenlokaal hemelwaterplan
 - 13 Rechtstreekse burgerparticipatie in gemeenteraadsbesluit
 - 14 Verordening collectieve warmte
 - 15 Collectieve rechten van opstal
 - 16 Klimaatkaart Pajottenland
- Energieke ondernemers**
 - 17 Warmtenetscreenings
 - 18 Zonnekaart Pajottenland
 - 19 Microwaterkrachtcentrale

Kijk je mee met een hernieuwbare blik?
Klimaatburgers
 Samen werken aan een klimaatbestendig Pajottenland is de optelsom van individuele en (semi-) collectieve acties. Samen met de Pajotten gaan we bewuster om met de manier waarop we bouwen, wonen, recreëren en ons verplaatsen. De productie van hernieuwbare energie gaat samen met een aanzienlijke energiebesparing. We gaan samen met de burgers deze uitdagingen aan.

Investeer je mee in hernieuwbare energie?
Energieke ondernemers
 We slaan de handen in elkaar met ondernemers uit de regio om pilotprojecten rond hernieuwbare energie op te zetten. Zij zijn de ambassadeurs en de early adaptors die de sleutel tot verandering in handen hebben. We gaan samen met hen op zoek naar innovaties, zowel voor individuele als collectieve installaties, steeds op maat van het Pajottenland.

KIJK JE MEE MET EEN HERNIEUWBARE BLIK NAAR HET PAJOTSE LANDSCHAP?

Opgewekt Pajottenland, een energiek landschap dat bestand is tegen de gevolgen van klimaatverandering; dat zelf kan instaan voor zijn lokaal energieverbruik en dat 'energie' aan zijn inwoners geeft door bij te dragen aan het dorpsleven.



BIOMASSA

Kansen voor biomassa als hernieuwbare energiebron zijn verweven doorheen het Pajotse landschap. Een coördinatie van landschapsbeheer kan zorgen voor het efficiënter oogsten van biomassa. Op naar een duurzaam landschap!



WATER

Watermolens zijn een historische installatie voor de opwekking van hernieuwbare energie. Een hedendaagse toepassing van deze technologie in de vorm van microwaterkrachtcentrales zijn een hedendaagse toepassing van de technologie.



WIND

Het oogsten van windenergie maakt van oudsher deel uit van het Pajottenland. De moderne versie van de windmolens, de winturbines, leveren een belangrijk aandeel in de productie van hernieuwbare energie. Ook een middenschalige windturbine gekoppeld aan een landbouwbedrijf of dorpskern kan een bijdrage leveren.



ZON

Er is nog veel potentieel voor zonnepanelen op particuliere en publieke gebouwen. Zonne-energie zal zeker deel uitmaken van de best mogelijke mix van hernieuwbare energie in het landschap.

HET TEAM VAN HET PAJOTTENLAND:

Mieke Verduyjsse
mieke@pajot-zenne.be

Ben Nechelpot
ben@pajot-zenne.be

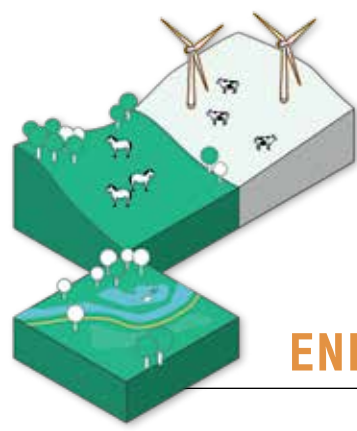
Reindert De Schrijver
reindert.deschrijver@klimaatpunt.be

Carolien Ruebens
carolien.ruebens@vlaamsbrabant.be

Volg al onze acties via Instagram!

@opgewektpajottenland

PROJECTGEBIED 10 gemeenten



ENERGIEK LANDSCHAP

1 Klimaatbossen

Bossen spelen als opslagplaats van koolstof een belangrijke rol in de strijd tegen klimaatopwarming en voorkomen bovendien erosie en woestijnvorming. We zetten in op bosbehoud, -herstel en -uitbreiding, in eerste instantie bij bestaande en potentiële bosclusters.



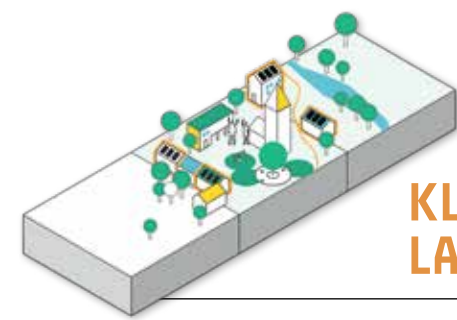
2 Meer groen en minder steen in onze dorpen

Op naar minder verharding voor een betere waterinfiltratie en bodemkwaliteit en meer kwaliteitsvolle groene ruimtes in onze dorpskernen. We proberen groeninrichting zoveel mogelijk te oriënteren naar toegankelijke en aangename verblijfsplekjes voor de inwoners.



3 Omgevingsfonds

Via een participatietraject brengen we alle betrokkenen (omwonenden, landbouwers en projectontwikkelaars) rond de tafel om een positief verhaal op te bouwen rond de realisatie van een windwinningsgebied. Samen werken ze een omgevingsfonds uit om de lusten en lasten van de gerealiseerde projecten onderling te verdelen.



KLIMAATSLIMME LANDBOUW

4 Streekmotor Pamel

Het provinciale proefcentrum Pamel krijgt een extra proeftuinlaag 'Hernieuwbare energie'. Deze is gericht op land- en tuinbouwers en de rol van landbouwers als 'energieboeren'. Hierbij denken we aan energievijning uit wind en biomassa. Het proefcentrum zal een demofunctie vervullen, landbouwers informeren en lokale bewoners sensibiliseren.



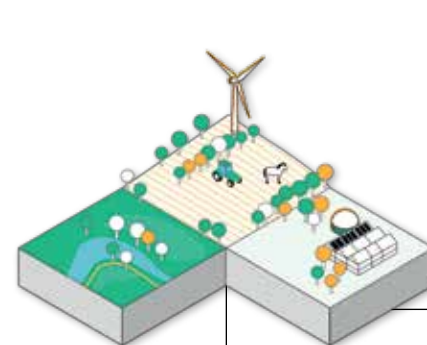
5 Intergemeentelijk bermbeheerplan

We verkennen de mogelijke valorisatieketens voor bermmaaisel die bijdragen aan een klimaatbestendig Pajottenland. Energieproductie is een mogelijkheid. Daarbij gaan we na of een bermbeheerplan met aandacht voor biodiversiteit over de gemeentegrenzen heen haalbaar en efficiënt is.



6 Erosiewerende maatregelen

Om bodemerosie tegen te gaan, pakken we in samenspraak met de landbouwers en gemeentes verschillende prioritaire zones duurzaam aan. Erosiewerende maatregelen die ook de natuurwaarde versterken, zoals kleine landschapselementen, genieten de voorkeur. Deze worden aangevuld met agromilieumaatregelen, zoals grasbufferstroken en niet kerende bodembewerking.



KLIMAATBURGERS

7 Klimaatadaptief wonen

De manier waarop Pajotse burgers wonen en bouwen/renoveren heeft een grote impact op het klimaat. Zo stimuleren we minder steen en meer groen in particuliere tuinen en optimale isolatie bij de particuliere woningen. Een netwerk van duurzame tuinexperten en de thermografische scan zijn mogelijke manieren om hiertoe te komen. Daarnaast stimuleren we ook initiatieven als gemeenschappelijke tuinen, die bijdragen tot een betere woon- en leefomgeving.



8 Duurzaam mobiliteitsnetwerk

We zetten in op het verminderen van het aantal (auto)verplaatsingen en op een 'modal Shift'. Zo ijveren we voor een functionele fietsverbinding tussen plaatsen waar mensen wonen en werken en bouwen we aan een netwerk van mobipunten; een fysieke plaats ingericht om op buurtniveau toegang te bieden aan verschillende vervoerswijzen of om van de ene modus op de andere over te stappen.



9 Energiewijken

Om de klimaatdoelstelling voor het Pajottenland te halen, is de transitie van bestaande wijken naar zogenaamd 'energiewijken' noodzakelijk. Hoe kunnen we het noodzakelijke en grootschalige besparen, produceren en delen van energie (zowel elektriciteit als warmte) op wijkniveau organiseren? Concreet willen we sterk inzetten op benoemen, collectieve warmte, zonnepanelen, klimaatbestendige tuinen ...



10 Thermografische kaart

Via een thermografische luchtscan van de regio kunnen we de energieverliezen (vb. door slechte isolatie van daken) aantonen en ruimtelijk lokaliseren. Op basis van deze inzichten duiden gemeentes prioritaire gebieden aan voor het opzetten van (collectieve) benoetietrajecten.



11 Klimaatambassadeurs

Het is belangrijk burgers te hebben die ook meehelpen onze boodschap te verspreiden en draagvlak te creëren bij de brede bevolking. Daarom zullen we een netwerk van klimaatambassadeurs creëren dat informatie en tools ter beschikking krijgt.



12 Bovenlokaal hemelwaterplan

We willen alle Pajotse gemeentes helpen bij de opmaak van een hemelwaterplan. Zo'n plan biedt een gebiedsdekkende visie op het omgaan met hemelwater (nu en in de toekomst). Samen bekijken we de mogelijkheden om te komen tot een bovenlokaal hemelwaterplan.



13 Rechtstreekse burgerparticipatie in gemeenteraadsbesluit

Onze expertise zetten we in voor de opmaak van een voorbeeldgemeenteraadsbesluit rond het belang van rechtstreekse burgerparticipatie bij (grootschalige) hernieuwbare energieprojecten. Het instaan voor eigen energievoorziening en het verdelen van lasten en lusten nemen we hierbij als uitgangspunt.



14 Verordening collectieve warmte

We gaan na hoe collectieve warmtevoorzieningsystemen bij meergezinswoningen verplicht kunnen worden. Een stedenbouwkundige verordening met voorschriften om bij nieuwe gebouwen één centrale 'stookplaats' te plannen zodat later makkelijker op een stadsverwarmingsnet kan worden aangesloten, lijkt de meest haalbare piste.



15 Collectieve rechten van opstal

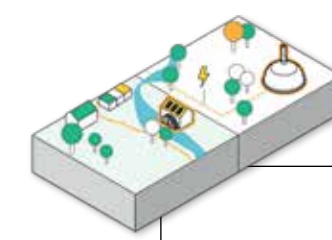
Door binnen een windwinningsgebied de grondeigenaars, en dus ook hun rechten van opstal, te verzamelen in een vennootschap, kunnen de inkomsten uit rechten van opstal via dividenden over iedereen verdeeld worden (via een verdeelsleutel). We helpen de grondeigenaars in het opzetten van dergelijke vennootschap.

16 Klimaatkaart Pajottenland

De klimaatkaart Pajottenland geeft het overzicht van alle initiatieven van Pajotse gemeentes, bedrijven en organisaties die bijdragen aan de doelstelling om energieneutraal te worden, in verschillende sectoren: energie, mobiliteit, gebouwen, consumptie, landbouw ... en toont hoeveel CO₂ we daarmee uitsparen. We zetten deze kaart in als sensibiliserende tool.



ENERGIEKE ONDERNEMERS



17 Warmtenetscreenings

Een warmtenetscreening gaat na of een bepaald gebied zich leent om een warmtenet (een netwerk van ondergrondse leidingen om de warmte te verspreiden) aan te leggen. We krijgen inzicht in mogelijke vragers en aanbieders van warmte voor de ontwikkeling van een collectief warmtenet. Deze basisscreening kunnen we uitbreiden met bijvoorbeeld de uitwerking van een business-case.



18 Zonnekaart Pajottenland

Uit de 'Zonnekaart Vlaanderen' distilleren we het Pajottenland als regio. Dit instrument laat ons toe na te gaan hoe geschikt een gebouw is voor het gebruik van zonne-energie (zonnepanelen en zonneboilers) en de kosten en opbrengsten te berekenen. Aan de hand van deze gegevens selecteren we samen met ondernemers enkele plaatsen die optimaal zijn om zonne-energie op te wekken.



19 Microwaterkrachtcentrale

We willen inzetten op alle bronnen van hernieuwbare energie, dus ook op waterkracht. Historisch gezien waren in het Pajottenland veel actieve watermolens langs onze waterlopen terug te vinden. We beogen, samen met partners, de installatie van een microwaterkrachtcentrale als demonstratieproject en draagvlakinitiatief voor waterkracht.

