

Retorno às aulas presenciais: manual de Biossegurança da Meimei Escola

Sumário

03

Introdução: Volta às aulas presenciais na Meimei Escola

13

Orientação para os professores

04

Como será a retomada das atividades presenciais

14

Orientação para as famílias

05

As vantagens do método Montessori para a adaptação aos Protocolos de Biossegurança

15

Cuidados mútuos

09

Como a Meimei Escola se preparou para a retomada das aulas presenciais

17

Sobre a Meimei Escola

Introdução: volta às aulas presenciais na Meimei Escola

No início de 2020 fomos surpreendidos pela pandemia de COVID-19, causada pelo novo coronavírus. Seguindo as medidas de segurança sanitária, a Meimei Escola, uma escola particular no Rio de Janeiro, suspendeu suas atividades presenciais, mantendo todas as aulas unicamente de forma remota.

Desde então, enfrentamos muitos desafios, mas também adquirimos muitos aprendizados. Reinventamos uma série de dinâmicas educacionais e tivemos que construir soluções criativas para que os novos ambientes de ensino virtual se mantivessem estimulantes e acolhedores para todos os nossos alunos.

Sabendo que, quando autorizada, a volta às aulas presenciais exigiriam muitos cuidados e alterações no espaço físico da Escola, passamos a produzir nosso próprio plano de reabertura, baseado nos diversos protocolos de segurança oficiais. No entanto, é importante ressaltar que o retorno das atividades só acontecerão de fato quando as autoridades oficiais autorizarem e recomendarem.



3

Como será a retomada das atividades presenciais

O plano para retomar as atividades presenciais na Meimei Escola tem como princípios básicos:

- Seguir as orientações das autoridades de saúde para garantir a higiene da Escola e a segurança de seus alunos, colaboradores, famílias e comunidade escolar em geral.
- A rotina escolar será definida com base no número de alunos que irá voltar às atividades presenciais, o que entendemos que se dará de forma gradual e espontânea.
- As aulas remotas continuarão a ser oferecidas para aqueles alunos, cujas famílias não se sentirem confortáveis em enviá-los para a Escola no momento do retorno.
- O calendário escolar será reorganizado para garantir que não haja nenhuma perda de conteúdo.
- Conforme já acontece rotineiramente, todos os nossos alunos serão avaliados individualmente por nossa equipe de professores e Coordenação Pedagógica.



As vantagens do método Montessori para a adaptação aos Protocolos de Biossegurança

Em recente matéria publicada no jornal *The Guardian*, da Inglaterra, especialistas no método Montessori destacaram as características que fazem da Escola Montessori a ideal para este momento que a Humanidade está atravessando:

#1 Ambientes e espaços bem organizados

As salas de aula Montessori oferecem um ambiente organizado e atraente, projetado especificamente para crianças em cada estágio de seu desenvolvimento. Em nossas instalações, os alunos desfrutam de salas amplas e espaçosas, com menos alunos por sala, e o uso cuidadoso do espaço é fundamental.



5

Nossas salas de aula são meticulosamente organizadas, o que incentiva as crianças a cuidar delas também. As crianças estão acostumadas a devolver os materiais de aprendizagem para a prateleira depois de usá-los. Portanto, para incentivá-las a higienizar os materiais após o uso antes de serem guardados é apenas um pequeno passo.

#2 Crianças independentes e confiantes

Uma parte central da abordagem Montessori é o foco na aprendizagem conduzida por crianças, que nutre a independência e a confiança das mesmas. Nossos alunos têm maiores liberdades e responsabilidades, o que os incentiva a assumir a responsabilidade por suas ações e a serem atenciosos com os outros, facilitando o cumprimento de medidas de distanciamento social e de cuidados com a limpeza.

#3 Higiene e cuidados pessoais

Desde muito cedo, nossos alunos são incentivados a praticar hábitos de higiene e a cuidar de si próprios. As crianças se revezam para montar as mesas de almoço e lanche e limpar as mesas após as refeições. Eles são responsáveis por lavar as mãos e os rostos depois de comer, ir ao banheiro, trabalhar fora dos ambientes, ou utilizar os materiais de artes.

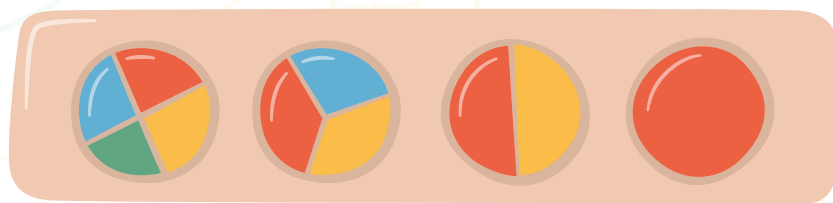


À medida que a crise de COVID-19 se desenrolava em março de 2020, aumentamos ainda mais a ênfase na boa higiene com lavagem das mãos mais frequentes e, com isso, acreditamos que nossos alunos estão prontos para continuar essas práticas e adotar outras medidas, conforme necessário.

#4 Uso dos espaços externos

Na Meimei, as crianças têm autonomia para trabalhar nos diversos ambientes que compõem a Escola, inclusive ao ar livre, como nas atividades de jardinagem e nos esportes. Ao mesmo tempo, elas são incentivadas a levar o próprio aprendizado interno para fora das salas de aula, como trabalhar com materiais de matemática, de artes, praticar a leitura etc.





Pelo fato de as crianças já enxergarem nossos espaços externos como zonas de aprendizado e locais para brincar, a intensificação do aprendizado ao ar livre, incentivado pelos professores, será recebido com naturalidade pelos alunos.

5 “Graça e Cortesia”

Muitas pessoas que visitam a nossa Escola ficam surpresos com a atmosfera de calma que encontram e a capacidade de nossas crianças se concentrarem por longos períodos de tempo. Essa atmosfera não é por acaso, mas uma maneira cuidadosamente cultivada de se comportar e interagir com os outros.

Nossa abordagem autêntica, a Montessori inclui um foco em “Graça e Cortesia” – é aqui que exercitamos caminhar pela sala, compartilhar materiais ou pedir desculpas. Desde um ano e meio de idade, nossos alunos usam pratos e copos de vidro e aprendem a ter cuidado com eles. Essa maior autoconsciência e autocontrole torna o distanciamento social mais viável, mesmo com as crianças mais novas.



Como a Meimei Escola se preparou para a retomada das aulas presenciais

Nova Etiqueta de Convívio:

- O uso das máscaras será obrigatório para aqueles maiores de 2 anos e todos deverão ter uma máscara reserva na mochila para troca.
- Incentivaremos a higiene constante das mãos, seja com água e sabão ou com álcool em gel 70%.
- Sempre que possível, a distância mínima de 1,5 metros entre as pessoas deve ser mantida.
- Adquirimos EPIs (Equipamentos de Segurança Individual) para todos os funcionários de apoio, como máscaras, luvas, *face-shields* etc.
- Caso ocorra compartilhamento, será necessário desinfetar imediatamente os objetos.



9

Organização de Entrada e Saída na Escola:

- Apenas alunos e colaboradores poderão entrar na Escola.
- Todas as pessoas terão a temperatura aferida na entrada da Escola. Caso alguém apresente temperatura igual ou superior a 37,5° Celsius deverá retornar para casa.
- A temperatura também será verificada e registrada no início de cada turno. Caso seja identificada febre, contataremos os responsáveis para a busca do aluno e acompanhamento do quadro em casa.
- Na entrada, os alunos e colaboradores deverão higienizar as mãos e as solas dos sapatos. Haverá álcool em gel 70% à disposição.
- Educadores do grupo de risco devem permanecer realizando atividades unicamente à distância: pessoas com mais de 60 anos, diabéticos, hipertensos, cardiopatas, gestantes, pessoas com doenças respiratórias em tratamento, pessoas com diminuição da imunidade em decorrência de alguma doença.
- Ao chegar na Escola, os professores devem ir direto para as salas de aula e usar os EPIs solicitados.

Rearranjo das Instalações e Higiene dos Espaços:

- A Escola contratou a Empresa Insetisan para realizar a sanitização de todas as suas dependências.
- Nossa equipe de limpeza realizará a higienização constante de todos os materiais e superfícies de contato dos ambientes da Escola.



- Disponibilizaremos dispensadores de álcool em gel 70% em todos os ambientes e na entrada da Escola.
- A equipe de apoio está treinada e orientada a realizar a higienização das salas de aula a cada troca de turno com os produtos que são a base de cloro e álcool 70%.
- Será mantida ventilação constante nos ambientes. Os filtros de ar condicionados seguem orientação do fabricante para higienização e as janelas e portas serão mantidas abertas o máximo possível.
- Disponibilizaremos em todas as vias de ingresso ao ambiente educacional tapetes úmidos com desinfetante.
- A limpeza das descargas, torneiras das pias, trincos de portas, interruptores de luz, dispensadores de álcool em gel, teclado dos computadores das salas de aula, corrimãos (toda a estrutura de contato), principalmente superfícies, será feita a cada duas horas.
- Atenção redobrada para a higienização dos banheiros, com sinalização e controle na entrada para garantir o distanciamento de 1 metro entre os usuários durante a utilização do espaço.
- Os bebedouros só poderão ser utilizados para os alunos encherem suas próprias garrafinhas de água, trazidas de casa.
- Atividades de Educação Física serão realizadas na quadra da Escola, em horários alternados, de forma que seja garantida a distância mínima de 2 metros entre os alunos. Não serão realizadas atividades em grupo.



- Não haverá recreios e intervalos fora das salas de aula.
- A Cantina permanecerá fechada até 2ª ordem.
- Fornecedores serão atendidos de forma agendada e respeitando as regras de higiene.
- As reuniões presenciais estão suspensas e continuarão ocorrendo remotamente, após agendamento junto à Recepção (por telefone ou meio digital).
- Os professores das Agrupadas I a IV devem cuidar da limpeza dos materiais pedagógicos após sua utilização pelos alunos.
- Trazer garrafa de água para uso individual, pois os bebedouros só estarão disponíveis para restabelecimento dos recipientes.
- No retorno para as salas de aula os alunos devem fazer a assepsia das mãos.
- Nossas caixas d'água passaram por limpeza recente e estão em dia.



Orientação para os professores

- Higienização constante das mãos com água e sabão ou álcool em gel 70%, disponível em todos os ambientes da Escola.
- Verificação da temperatura, diariamente, no momento de ingresso na Escola. Caso a pessoa esteja com temperatura superior a 37,5° Celsius, ela não entrará na Escola.
- O uso das máscaras será obrigatório. As máscaras devem ser trocadas a cada 3 horas.
- Incentivo aos alunos para constante higienização das mãos.
- Sensibilização e acompanhamento das equipes de manutenção e higienização.
- Manter obrigatoriamente o distanciamento mínimo de 1 metro entre todos (estudantes, professores e colaboradores).



Orientação para as famílias

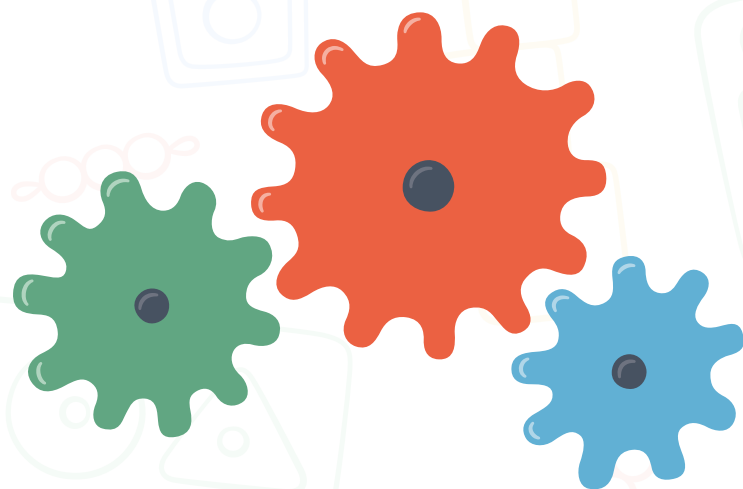
- Não será permitido o acesso à Escola, salvo a Educação Infantil, devido à readaptação. Para esses pais será exigido o uso de máscaras, bem como o mesmo protocolo de estudantes: medição de temperatura, 1 metro de distância e não ser classificado dentro do grupo de risco.
- Em necessidade de atendimento do administrativo/coordenações, realizar o agendamento por telefone ou meio digital.
- Caso tenha algum familiar que apresente sintomas de COVID-19, comunicar imediatamente a Escola.
- Para evitar aglomerações, todos os eventos próximos previstos em calendário escolar estão suspensos, até 2ª ordem.
- As famílias receberão boletins de atualização desse protocolo caso seja feita alguma alteração.



Cuidados mútuos

Contamos com a colaboração de toda a comunidade escolar da Meimei, fazendo com que nossas escolas, no Jardim Botânico e na Tijuca, sejam ambientes acolhedores e o mais seguro possível. Acreditamos que o princípio do cuidado mútuo deve ser levado a sério por todos aqueles que passarem a frequentar a Escola, até que as medidas de segurança deixem de ser necessárias.





Contamos especialmente com o comprometimento das famílias em comunicar à Escola em caso de contágio ou contato com a COVID-19 por parte de seus filhos, bem como para instruí-los quanto a necessidade de usar a máscara de maneira correta, higienizar as mãos, limpar seus pertencentes individuais e respeitar nossas novas regras de convívio escolar.

Acreditamos que juntos será possível tornar a Meimei um espaço que se adeque às novas exigências sanitárias ao mesmo tempo que continue atendendo às necessidades de desenvolvimento de nossos alunos, sempre prezando pela ética e pelo desenvolvimento de uma cultura de Paz.

O mundo não é mais o mesmo, mas a gente sempre soube que seu filho não era igual a todo mundo. Muita coisa mudou ao longo dos últimos anos, está na hora de mudar a escola de seus filhos. [Acesse nosso site](#) e venha nos conhecer melhor!



Sobre a Meimei Escola

Como escola Montessori, há mais de 40 anos nos diferenciamos da escola tradicional, atendendo às necessidades do aluno do século XXI e seguindo a proposta deixada por Maria Montessori, confirmada e atualizada pelas ciências da educação: identificar como cada um aprende, reconhecer suas potencialidades e necessidades, em cada fase de desenvolvimento.

Ainda não nos conhece? [Agende uma visita](#) e venha fazer parte da Meimei!



