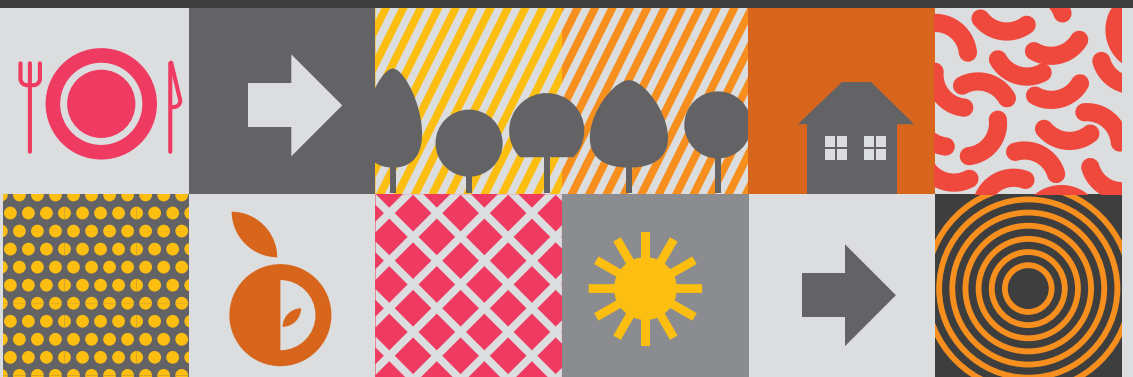




Matsentralens vekstplan 2022

6 tiltaksområder som kan bidra til en
dobling av mengde mat som omfordeles.

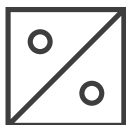
Sammendrag av rapport fra PwC



Tiltaksområder



Leverandører



Sukkeravgiften



Beskytte dagens volum



Interndistribusjon



Informasjon til kunder



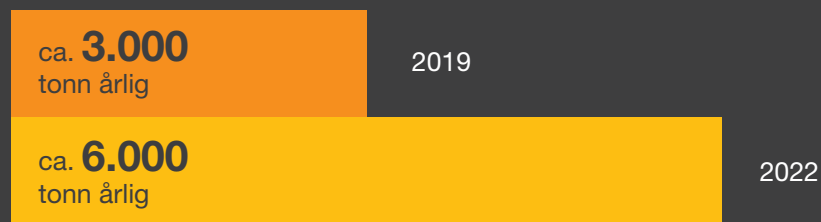
Etablering av nye matsentraler

Bakgrunn

Matsentralen Norge er et nettverk av matsentraler som legger til rette for å omfordele overskuddsmat fra matbransjen til ideelle organisasjoner som hjelper vanskeligstilte.

På den måten gis mat, mennesker og miljø en ny sjanse.

Behovet hos de ideelle organisasjonene er fortsatt større enn det Matsentralen klarer å dekke. Derfor har Matsentralen Norge, satt seg som mål å doble omsetningen av overskuddsmat som omfordeles innen utgangen av 2022.



Våren 2020 har Matsentralen Norge fått konsulenthjelp av PwC for å kartlegge hvilke områder de må jobbe med, for å nå denne målsettingen.

I denne brosjyren oppsummeres hovedlinjene i forslagene til konkrete tiltak som skal hjelpe Matsentralen med å nå målsettingen.

En komplett beskrivelse av de foreslåtte tiltakene finnes i dokumentet "Vekstplan for Matsentralen 2022" som finnes på alle landets matsentraler.



Tiltaksområde 1

Leverandører

Matsentralen mangler i dag avtaler med flere store aktører i matvarebransjen. Samtidig opplever ansatte på de ulike sentralene at det er vanskelig å finne tid til å identifisere, følge opp og jakte nye avtaler for levering av overskuddsmat.

Tilgangen på mat avhenger ofte av at matvarebransjen kontakter Matsentralen, og ikke omvendt.

Matsentralen bør øke ressursbruken på arbeid mot produsenter og grossister for å kunne motta større volum av sunn og næringsrik mat.

Økt fokus på markedsbetjening vil være helt avgjørende for å lykkes med å nå målet om doblet omsetning i 2022.



Foreslåtte tiltak



Oversikt over potensielle leverandører

- › Lederne i de lokale matsentralene vil få et oppslagsverk over leverandører og grossister på tvers av Norge. Oversikten inneholder relevante kontaktpersoner og vil hjelpe Matsentralen med å oppsøke nye leverandører og følge opp de som allerede leverer mat til Matsentralen.



Standardisert prosess for oppfølging av leverandører

- › Etablering av en standardisert prosess for oppfølging av leverandører. Inneholder retningslinjer for matdonasjon og standardavtaler med de som ønsker å donere mat. Dette vil på sikt lette arbeidet med å rekruttere og informere nye leverandører.
- › Øke bevisstheten hos de lokale matsentralene på mottatt mengde mat donert av de ulike leverandørene. Rutiner for oppfølging, dersom det registreres plutselig nedgang hos en leverandør.



Tiltaksområde 2

Sukkeravgiften

Tidligere har flere lett omsettbare varegrupper, som f.eks brus og sjokolade, vært vanskelig å få tak i.

1. desember 2019 innførte Stortinget fritak for sukkeravgift for produsenter og importører som donerer varer til veldedige formål.

Endringen vil medføre at Matsentralen vil få tilgang til sukkervarer som tidligere har blitt destruert fra produsenter og leverandører av drikkevarer og søtsaker.



Foreslåtte tiltak



Avtaler med nye leverandører

- › Kartlegge hvilke leverandører og varer som tidligere ikke har levert til Matsentralen på grunn av sukkeravgiften. Forsøke å inngå avtaler med disse.



Passe på at de nye varene ikke utkonkurrerer sunn og næringsrik mat

- › Regelendringen vil føre til et potensielt stor tilgang til usunne matvarer. Hvis usunne varer deles ut på bekostning av sunn og næringsrik mat, vil det ikke være heldig, selv om det totale volumet går opp. Sjokolade, brus, og lignende er populære varer, men bør deles ut der de kan supplere sunt og riktig kosthold, ved f.eks å lage "bursdagsfest-pakker" til vanskeligstilte barnefamilier.



Tiltaksområde 3

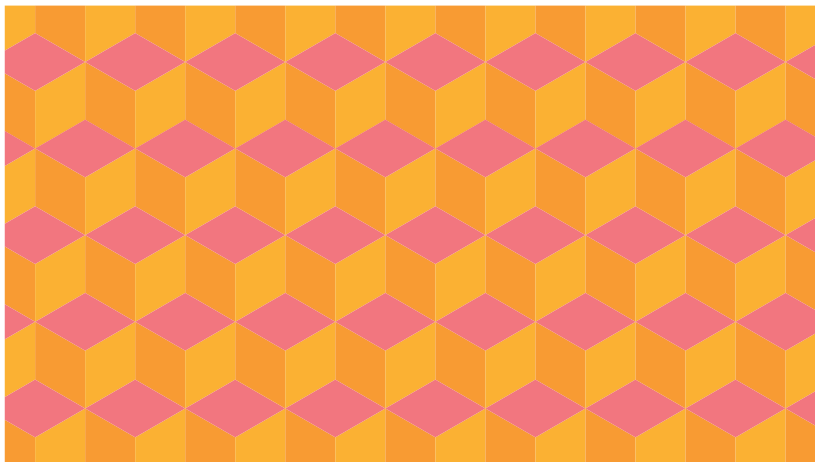
Beskytte dagens volum

Skal Matsentralen lykkes med å doble mengden mat som deles ut, er en forutsetning at dagens tilgang på mat ikke minker. Derfor må Matsentralen sette av nok tid og ressurser til å opprettholde eksisterende avtaler.

Matsentralen kan ikke forvente at leverandører og donasjoner automatisk skal fornyes, men må aktivt jobbe for at dagens samarbeidspartnere og støttespillere skal opprettholde sin innsats, støtte og engasjement for Matsentralen.

Kort fortalt må Matsentralen ikke glemme å pleie eksisterende leverandører og bidragsytere i jakten på å skaffe nye.

Lykkes man i å skape og opprettholde gode relasjoner, vil eksisterende støtte og leveranser være mindre utsatt for å bli nedprioritert.



Foreslåtte tiltak



Statusmøter med leverandører og samarbeidspartnere

- › Alle matsentraler skal ha faste rammer for årlige møter med leverandører og samarbeidspartnere for å sikre kontinuitet i leveranser og andre bidrag. Dette vil bidra til å vedlikeholde engasjement om Matsentralen blant leverandører og samarbeidspartnere over hele landet



Forsterke forholdet mellom Matsentralen og leverandører/samarbeidspartnere

- › Samarbeid er avhengig av gode relasjoner. Matsentralen bør tilstrebe å styrke de personlige båndene mellom ansatte og de ulike leverandørene og samarbeidspartnerne. Dette kan gjøres ved f.eks å arrangere frokostmøter eller utplasseringer og besøk på de ulike matsentralene og hos de frivillige organisasjonene.



Jobbe strukturert opp mot sentrale beslutningstakere

- › For å sikre påvirkning opp mot sentrale beslutningstakere av betydning for matsentralenes eksistens, må Matsentralen Norge utarbeide en kommunikasjonsplan som skal brukes både nasjonalt og lokalt på de ulike matsentralene.

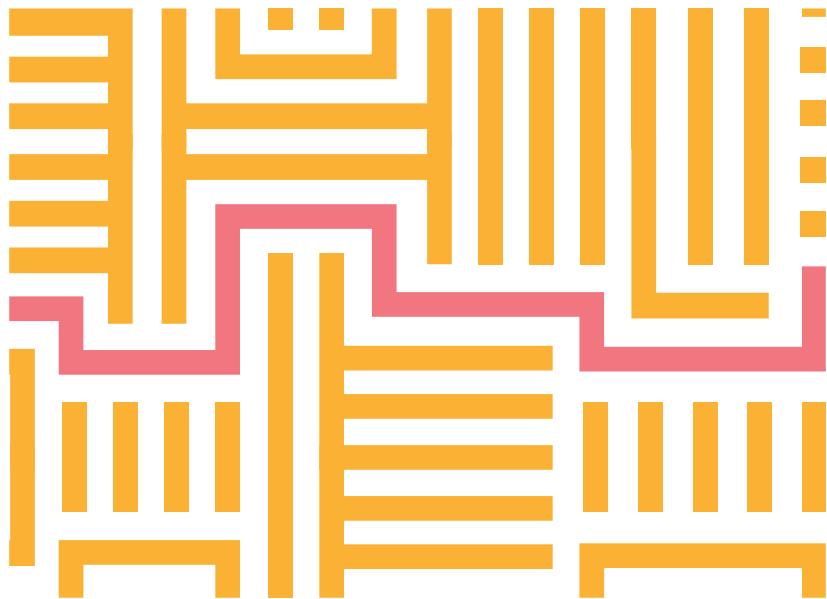


Tiltaksområde 4

Interndistribusjon

I dag opplever Matsentralen ubalanse i tilbud og etterspørsel av overskuddsmat på tvers av Norge. Enkelte matsentraler opplever til tider høyere tilbud enn etterspørsel, noe som hindrer dem i å motta overskuddsmat. Samtidig har andre matsentraler det motsatte problemet. Her er etterspørselen større enn tilbudet.

For å kunne nå målet om dobling av omfordelt overskuddsmat, er det behov for en løsning som sikrer forutsigbar transport av mat mellom de største matsentralene i Norge.



Foreslåtte tiltak



Distribusjonsavtaler med de største aktørene i bransjen

- › Utvikle en distribusjonsmodell som viser tilbud og etterspørsel på de ulike matsentralene. Hvor har de for mye mat? Hvor er det udekket etterspørsel etter de ulike varene?

Dataene fra denne modellen skal sammenlignes med transportrutene til de største aktørene i matbransjen, som Coop, Rema 1000 og Asko. Hvilke ruter kjører de? Og på hvilke ruter har de ekstra kapasitet til å ta med varer for Matsentralen?

Deretter kan man bruke denne informasjonen til å inngå avtaler om transport av varer for Matsentralen.



Tiltaksområde 5

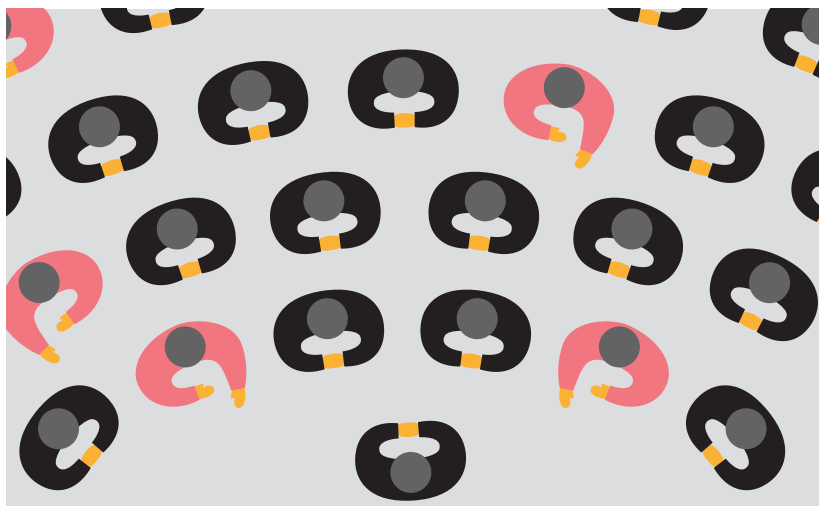
Informasjon til kunder

Å skaffe nok mat, er kun halve jobben, når Matsentralen skal omfordele mat.

For å kunne nå omsetningsmålet er det viktig at Matsentralens kunder, de ideelle organisasjonene, henter mest mulig av de varene som finnes på lager.

Mat som blir stående på Matsentralens lagere, bidrar verken til redusert fattigdom eller matsvinn.

Jo mer informasjon de ideelle organisasjonene har om hvilke varer som finnes hos Matsentralen, jo større er muligheten for at de velger å ta med seg mer mat til sine brukere.



Foreslåtte tiltak



Markedsføre varer på lageret til kundene

- › Matsentralen bør sørge for at informasjon om de ulike varene, og forslag til hvordan de kan brukes (oppskrifter og lignende), er lett tilgjengelig for ansatte og kunder på alle landets matsentraler. Dette gjelder i hovedsak varer som tradisjonelt har vært vanskelig å få delt ut. Det bør derfor legges til rette for at alle ansatte og frivillige på de ulike matsentralene aktivt markedsfører disse varene.



Nytt lagersystem

- › Ferdigstille nytt lagerstyringssystem, som består av en mobil app-løsning hvor ideelle organisasjoner kan skanne varer, lage handelliste og motta forslag til oppskrifter. Systemet vil også hjelpe Matsentralen med å få bedre oversikt over varer på lager. Et slikt system vil øke omløpshastigheten av varer gjennom bedre markedsføring, samt forbedre «handleopplevelsen» for ideelle organisasjoner.



Tiltaksområde 6

Etablering av nye matsentraler

Matsentralen Norge bør sørge for en kontinuerlig vurdering av behovet for etablering av nye matsentraler. Dersom det er et permanent behov av en viss størrelse, må dette vurderes opp mot den lokale tilgangen på overskuddsmat og ressursbruken ved å etablere og drifte en lokal matsentral.



© 2020 PwC. Med enerett. I denne sammenheng refererer «PwC» seg til PricewaterhouseCoopers AS, Advokatfirmaet PricewaterhouseCoopers AS, PricewaterhouseCoopers Accounting AS og PricewaterhouseCoopers Tax Services AS som alle er separate juridiske enheter og uavhengige medlemsfirmaer i PricewaterhouseCoopers International Limited.