

INFORME FINAL

**ENCUESTA GOBIERNO CORPORATIVO
EN TIEMPOS DE CRISIS**

MAYO 2020



Caroline S. Bucher Wirth
Omar E. Victoria Contreras

T: +1 809 540 5112 · W: www.plexoov.com

ASPECTOS GENERALES

De qué se trata

El informe contenido en este documento (el “Informe”) corresponde al análisis de los resultados de la encuesta “Gobierno corporativo en tiempos de crisis”, realizada a partir de la situación que atraviesan las organizaciones en República Dominicana por efectos de la pandemia del COVID-19.

Objetivo

El Informe busca dar a conocer, a partir de la visión de los Encuestados, el rol que el gobierno corporativo ha jugado en la gestión de las diferentes organizaciones para afrontar la crisis social y económica derivada del estado de emergencia producto del COVID-19. Asimismo, busca establecer cuáles son las pautas y acciones previsibles a realizar en el futuro cercano, de cara a profundizar y eficientizar los sistemas de gobernabilidad en tiempos críticos e inciertos.

Cómo leer el informe

Este Informe, como fuente de análisis para comprender el conjunto de las respuestas dadas, pondera los puntos planteados en la encuesta, haciendo una exposición de los datos cuantitativos y cualitativos relacionados.

METODOLOGÍA Y ACLARACIONES:

Metodología y fuentes

La recopilación y tabulación de la información se ha realizado por PLEXOOV (PLEXO S.R.L.) en base a encuestas confidenciales realizadas a través de una plataforma digital. El período de respuesta fue entre los días 20 de abril y 11 de mayo de 2020. Ha sido dirigida a miembros de consejos de administración y alta gerencia de empresas financieras y no financieras relevantes de la República Dominicana. La encuesta fue completada por 44 personas -miembros de un número similar de organizaciones- de un total cerrado de 80 invitaciones.

Límites, responsabilidades y utilización del Informe

El Informe se limita a analizar los datos revelados por la encuesta desde un punto de vista técnico y de mejores prácticas. La información de la encuesta ha sido entregada libremente y en base a su propio juicio por los Encuestados, quienes constituyen fuentes anónimas.

El Informe ha sido desarrollado como documento de referencia. Independientemente de su objetividad técnica, este no debe ser utilizado como sustituto para asesorías legales o corporativas, o como base para tomar decisiones de negocios o empresariales. El Informe tampoco puede ser considerado como una posición de empresas u organizaciones relacionadas directa o indirectamente con PLEXOOV o sus socios, ejecutivos o miembros en sentido general.

PRINCIPALES HALLAZGOS

PRINCIPALES HALLAZGOS (1):

Los Encuestados consideran que:

1. El gobierno corporativo es esencial para gestionar situaciones de crisis. Una amplia mayoría (90%), considera que la profundidad en las prácticas de gobierno corporativo proporciona mejores herramientas para la gestión de crisis.

2. El gobierno corporativo se traduce en fortaleza interna. Una importante mayoría (más del 90%) considera que el gobierno corporativo: i) ha fomentado organizaciones internamente más resilientes y flexibles; ii) ha permitido identificar a los grupos de interés (*stakeholders*); y, iii) ha permitido tomar decisiones y acciones urgentes de cara a la crisis.

3. El gobierno corporativo es esencial para acceder a financiamiento externo. A diferencia de años anteriores (informes de gobierno corporativo 2013 y 2018), una importante mayoría (90%) considera que el sistema de gobierno corporativo es muy relevante (49%) o relevante (41%) para que la organización acceda a financiamiento externo.

PRINCIPALES HALLAZGOS (2):

Los Encuestados consideran que:

4. Los grupos de interés (*stakeholders*) son identificados y tomados en consideración ante la crisis. Prácticamente la totalidad (95%) ha identificado sus principales grupos de interés (*stakeholders*), los cuales han sido centro de atención para la toma de decisiones y acciones en la crisis (87%).

5. El gobierno corporativo comienza a ser relevante de cara a la valoración de los terceros proveedores. Como tendencia en aumento, un poco más de la mitad (66%) ha considerado muy relevante o relevante (33% cada uno) el gobierno corporativo de los terceros proveedores en el entorno de la crisis. No obstante, como grupo de interés (*stakeholders*) ha sido poco priorizado, no obstante su carácter esencial en la cadena de suministro de cualquier empresa.

6. Los sistemas de información interno y externo requieren mejoras. Si bien la mayoría (90%) considera importante los sistemas de información (flujo de información) internos y externos en el entorno de crisis, solo el 61% considera que se ha mantenido la completa integridad de éstos, requiriendo mejora el 39%.

PRINCIPALES HALLAZGOS (3):

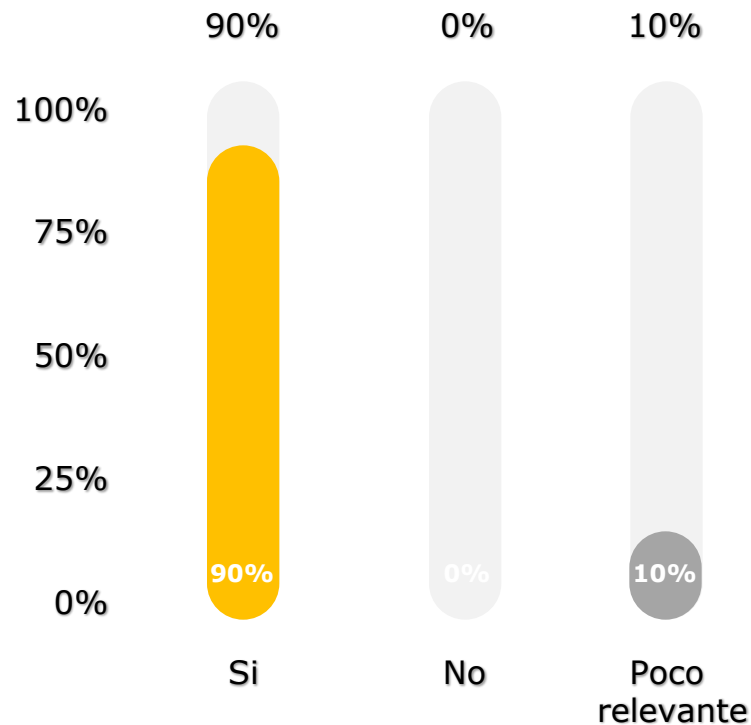
Los Encuestados consideran que:

7. El futuro inmediato requiere de formalizaciones de reglas de operación remota, de sucesión y estructuras de gestión de crisis. La mayoría considera que deben formalizarse las políticas para la operación a distancia de funciones críticas y órganos de gobierno. A su vez, consideran que deben formalizarse la creación de planes de sucesión de miembros del consejo, personal clave y de órganos internos para gestión de crisis (Ej. Comités de Crisis).

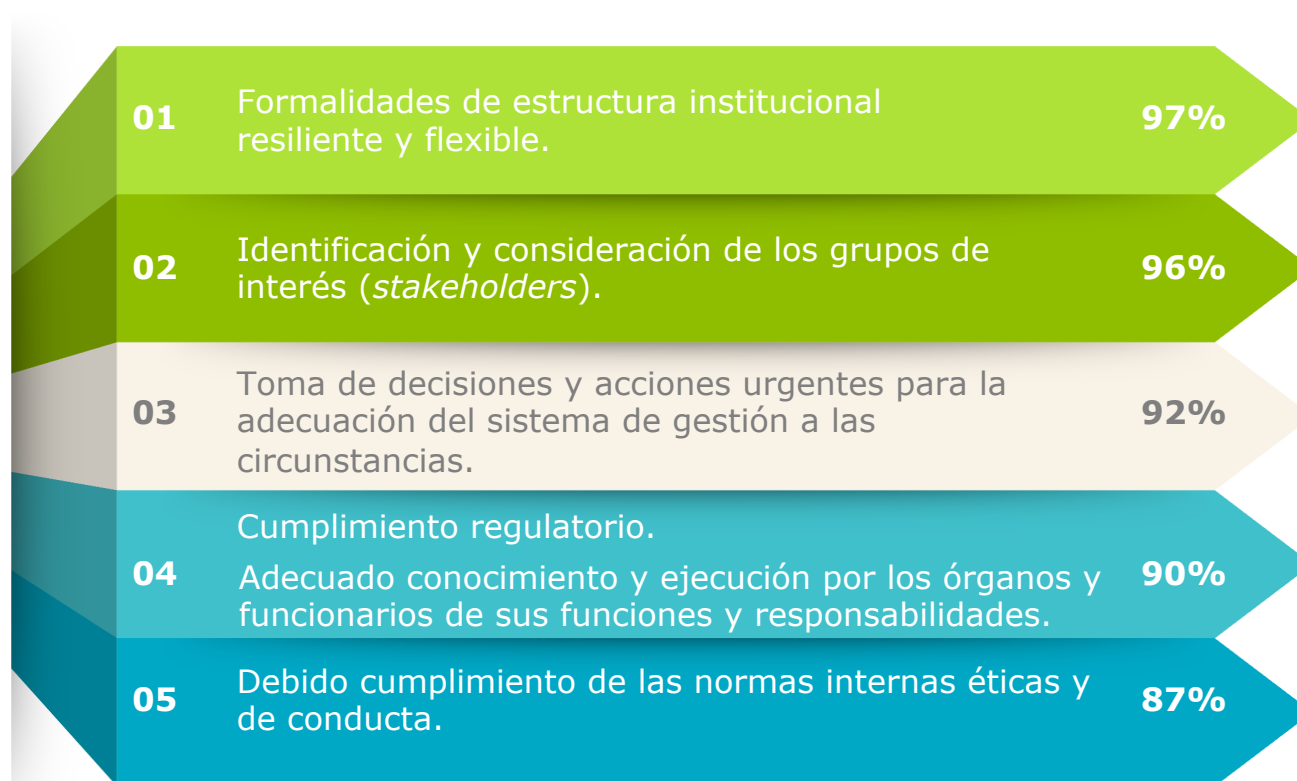
8. La rigidez regulatoria y los esquemas internos pocos flexibles han constituido el principal escollo. Si bien se reconoce la importancia del gobierno corporativo para gestionar entornos de crisis, un poco más de la mitad (58%) considera que la rigidez de la regulación externa en la materia, así como el establecimiento de esquemas internos pocos flexibles, han impactado negativamente a la organización en su reacción ante la crisis. Ello resalta que la efectividad y eficacia del sistema de gobierno corporativo depende de un diseño propio y ajustado a cada tipo de organización y a sus características únicas.

RESULTADOS PARTICULARES

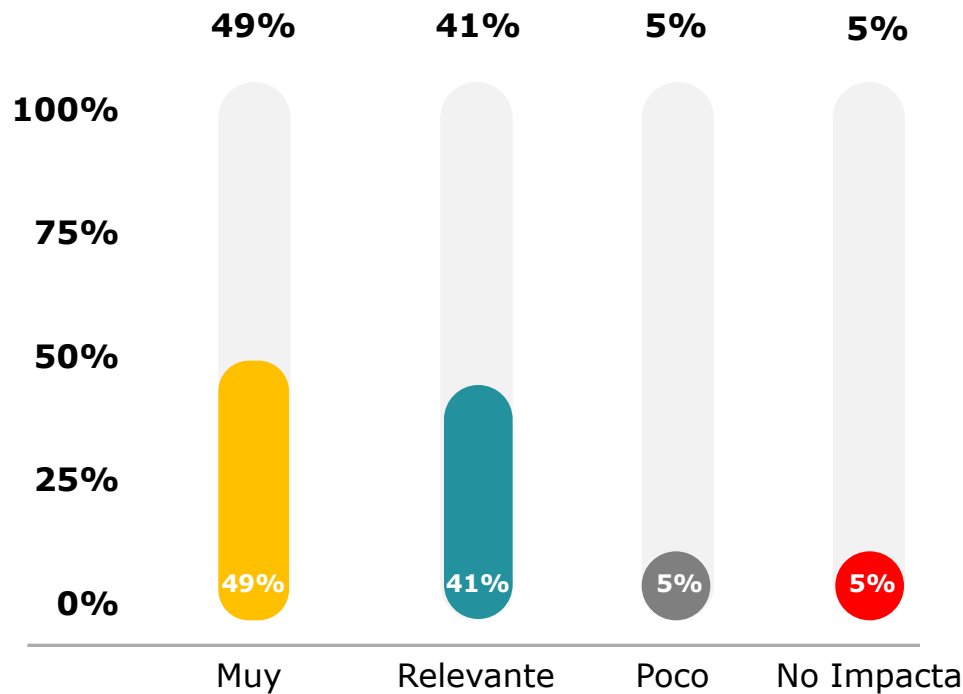
El gobierno corporativo es esencial para gestionar situaciones de crisis. *Se muestra un amplio consenso en torno a la relevancia del gobierno corporativo en entornos de crisis, lo cual es consistente con el resto de las respuestas sobre el rol jugado por éste en estas condiciones.*



El gobierno corporativo se traduce en fortaleza interna. Como contraste con las respuestas sobre las limitantes encontradas, la mayoría ha resaltado que ha utilizado su sistema de gobierno corporativo de forma flexible, repercutiendo en mayor resiliencia. También se puede apreciar un importante avance en la identificación de los grupos de interés (*stakeholders*) y en el diseño de mecanismos para toma de decisiones ágiles.

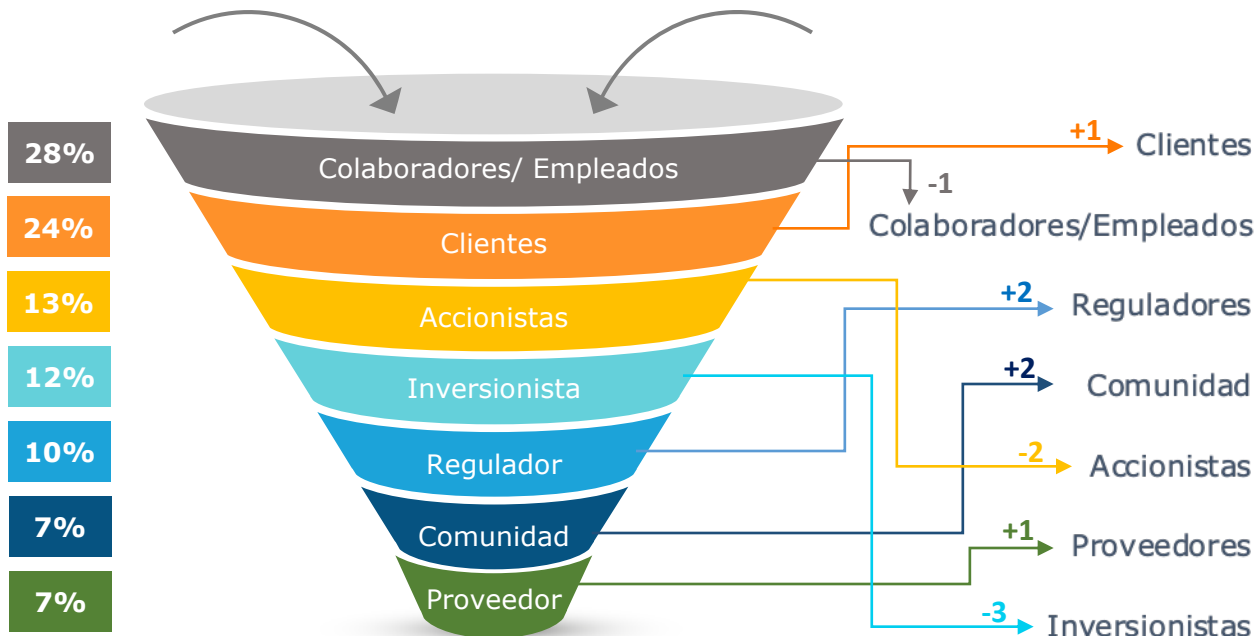


El gobierno corporativo es esencial para acceder a financiamiento externo. En 2018 los datos revelados en la encuesta de PLEXOOV sobre el estado de la cuestión, mostraba que existía una baja vinculación para las empresas dominicanas entre acceso a inversión/financiamiento y gobierno corporativo. Esta posición ha cambiado sensiblemente, colocándolo ahora como elemento esencial.

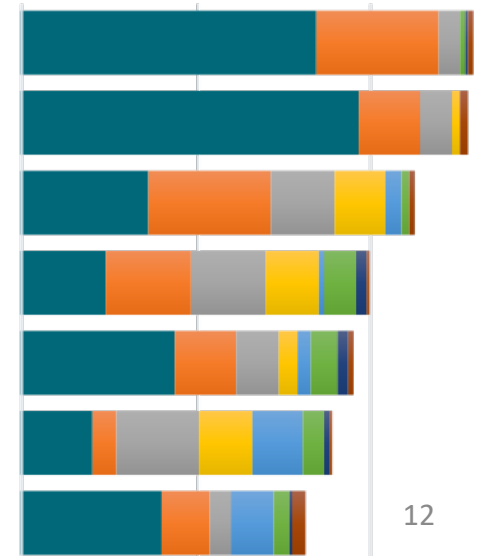


Los grupos de interés (stakeholders) son identificados y tomados en consideración ante la crisis. Los grupos de interés (stakeholders) han sido valorados de forma más equilibrada. Parece así activarse la afirmación de la OCDE y el G20 en sus principios de gobierno corporativo 2015: "La competitividad y el éxito final de una empresa es el resultado de un trabajo en equipo que engloba las contribuciones de una serie de fuentes de diferentes recursos, entre las que figuran inversores, trabajadores, acreedores, clientes, proveedores y otros actores interesados". No obstante, resalta el resago de los proveedores, quienes en muchos casos son esenciales para la cadena de suministro.

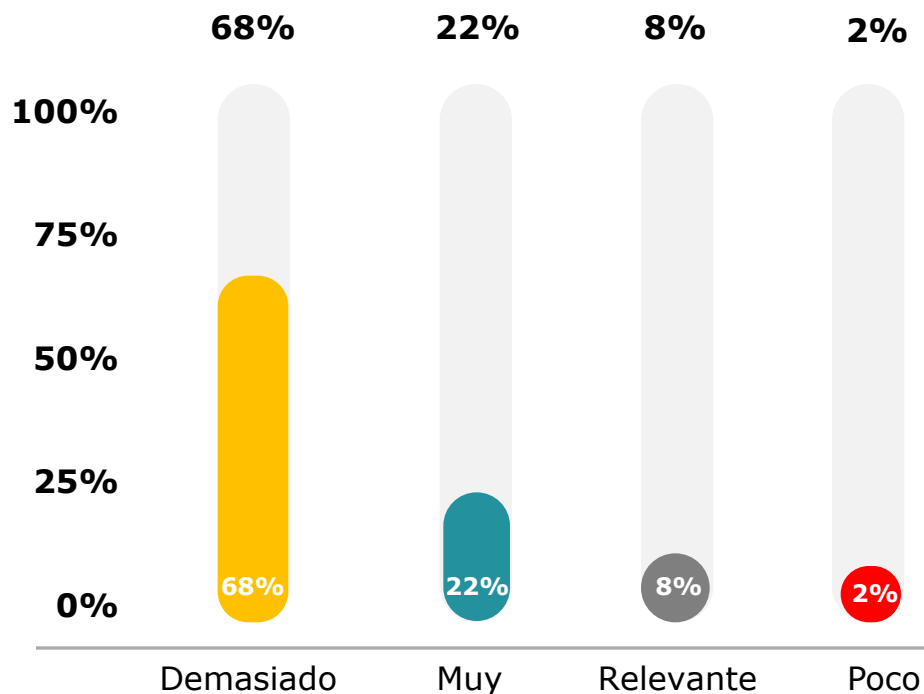
Identificación del **principal stakeholder** priorizado



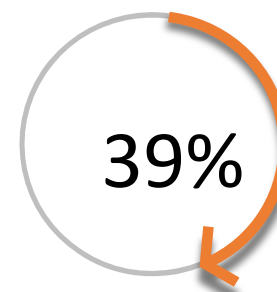
Priorización del **total** de sus stakeholders



Los sistemas de información interno y externo requieren mejoras. *Los sistemas de información (externos e internos) se ponen a prueba en momentos de crisis. La mayoría los considera demasiado o muy relevantes. Sin embargo, su funcionamiento, manteniendo la eficacia e integridad de la información y, por tanto, el flujo correcto de información crítica, debe mejorar.*

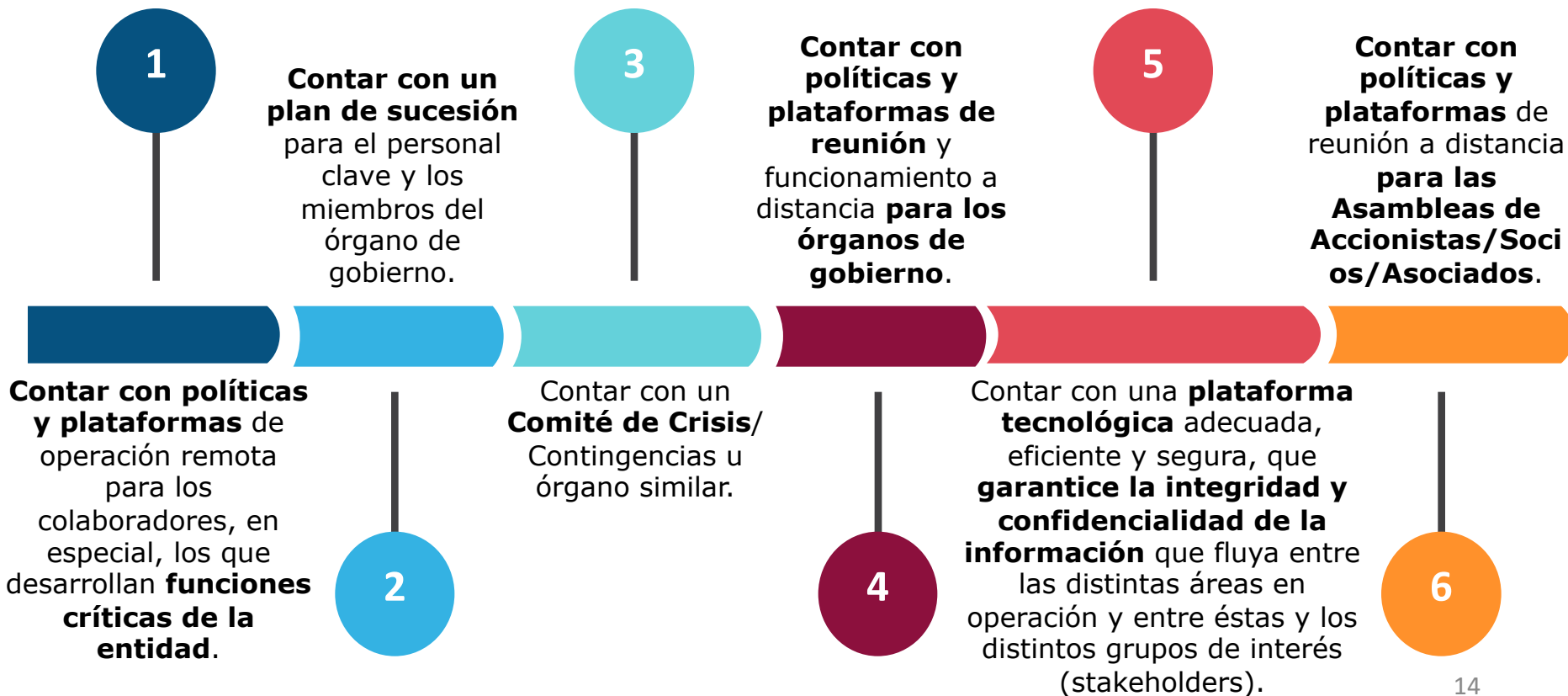


Ha mantenido la integridad



Require mejorar

El futuro inmediato requiere de formalizaciones de reglas de operación remota, de sucesión y estructuras de gestión de crisis. *La actual crisis ha permitido que las organizaciones pongan en práctica muchas de sus políticas y demás formalidades, sin embargo, las empresas han notado la importancia de revisar, fortalecer, y en algunos casos, desarrollar aspectos pendientes tales como:*



La rigidez regulatoria y los esquemas internos pocos flexibles han constituido el principal escollo. *El punto negativo es evidente: i) la normativa externa no es considerada base de ayuda al desarrollo del gobierno corporativo interno (consistente con opinión de 2018); y, ii) algunos diseños internos producen efectos contrarios, es decir, burocratización y ralentización de los procesos y acciones. Esta es una muestra suficientemente clara de que los modelos de gobierno corporativo diseñados de forma genérica o que no observan las realidades particulares de cada organización, pueden convertirse en retranca para la propia eficacia del buen gobierno interno. Se resalta así el principio global en esta materia: "one size doesn't fit all".*

01

Ha tenido que dedicarse demasiado tiempo al cumplimiento de formalidades regulatorias externas.

02

Ha impedido que los órganos de gobierno cuenten con suficiente flexibilidad para adecuarse a las exigencias del momento.



ACERCA DE PLEXOOV (PLEXO S.R.L.) :

PLEXOOV es una firma de consultoría en el ámbito jurídico, regulatorio, gobierno corporativo y sostenibilidad. Fundada en 2016, tiene como objeto proporcionar asesoría especializada en estas áreas a las empresas y organizaciones de todo tipo, así como a los asesores de estas, como abogados, contables o auditores. La firma busca aportar valor a sus clientes a través del apoyo en aquellos aspectos normativos o de gestión que fundamentan su crecimiento y sostenibilidad en el tiempo.

PLEXOOV además trabaja en base al enfoque integral de ciudadanía corporativa, de forma que las empresas y organizaciones de cualquier tipo, incluyendo a las de carácter público, logren una relación más estrecha con la sociedad misma, asuman un rol más integral de actuación corporativa, y se conviertan en agentes catalizadores e irradiación de cambios económicos, sociales y ambientales.

www.plexoov.com

Mayo 2020



ESTE DOCUMENTO -Y LA INFORMACIÓN CONTENIDA EN EL MISMO- NO DEBE SER REPRODUCIDO TOTAL O PARCIALMENTE SIN EL CONSENTIMIENTO PREVIO Y POR ESCRITO DE PLEXOOV (PLEXO S.R.L.) COMO DETENTADOR DE LOS DERECHOS DE AUTOR.