

---

ФЕДЕРАЛЬНОЕ АГЕНТСТВО  
ПО ТЕХНИЧЕСКОМУ РЕГУЛИРОВАНИЮ И МЕТРОЛОГИИ

---



НАЦИОНАЛЬНЫЙ  
СТАНДАРТ  
РОССИЙСКОЙ  
ФЕДЕРАЦИИ

ГОСТ Р ИСО  
14015—  
2007

---

Экологический менеджмент

# ЭКОЛОГИЧЕСКАЯ ОЦЕНКА УЧАСТКОВ И ОРГАНИЗАЦИЙ

ISO 14015:2001  
Environmental management — Environmental  
assessment of sites and organizations  
(IDT)

Издание официальное

БЗ 2—2008/560



Москва  
Стандартинформ  
2009

## Предисловие

Цели и принципы стандартизации в Российской Федерации установлены Федеральным законом от 27 декабря 2002 г. № 184-ФЗ «О техническом регулировании», а правила применения национальных стандартов Российской Федерации — ГОСТ Р 1.0—2004 «Стандартизация в Российской Федерации. Основные положения»

### Сведения о стандарте

1 ПОДГОТОВЛЕН Научно-исследовательским институтом ИНТЕРЭКОМС на основе собственного аутентичного перевода стандарта, указанного в пункте 4

2 ВНЕСЕН Техническим комитетом по стандартизации ТК 20 «Экологический менеджмент и экономика»

3 УТВЕРЖДЕН И ВВЕДЕН В ДЕЙСТВИЕ Приказом Федерального агентства по техническому регулированию и метрологии от 27 декабря 2007 г. № 426-ст

4 Настоящий стандарт идентичен международному стандарту ИСО 14015:2001 «Экологический менеджмент. Экологическая оценка участков и организаций» (ISO 14015:2001 «Environmental management. Environmental assessment of sites and organizations»)

### 5 ВВЕДЕН ВПЕРВЫЕ

*Информация об изменениях к настоящему стандарту публикуется в ежегодно издаваемом информационном указателе «Национальные стандарты», а текст изменений и поправок — в ежемесячно издаваемых информационных указателях «Национальные стандарты». В случае пересмотра (замены) или отмены настоящего стандарта соответствующее уведомление будет опубликовано в ежемесячно издаваемом информационном указателе «Национальные стандарты». Соответствующая информация, уведомления и тексты размещаются также в информационной системе общего пользования — на официальном сайте Федерального агентства по техническому регулированию и метрологии в сети Интернет*

© Стандартиформ, 2009

Настоящий стандарт не может быть полностью или частично воспроизведен, тиражирован и распространен в качестве официального издания без разрешения Федерального агентства по техническому регулированию и метрологии

## Содержание

1 Область применения . . . . .	1
2 Термины и определения . . . . .	2
3 Роли и обязанности . . . . .	3
3.1 Клиент . . . . .	3
3.2 Представитель объекта экологической оценки . . . . .	4
3.3 Эксперт . . . . .	4
4 Процесс экологической оценки . . . . .	5
4.1 Общие положения . . . . .	5
4.2 Планирование . . . . .	5
4.3 Сбор информации и валидация . . . . .	6
4.4 Оценка . . . . .	10
5 Подготовка отчета . . . . .	11
5.1 Содержание отчета . . . . .	11
5.2 Форма отчета . . . . .	12
5.3 Распространение отчета . . . . .	12
Библиография . . . . .	13

## Введение

Организации любых форм собственности чрезвычайно заинтересованы в знании экологических проблем, связанных с участками, на которых расположены организации, и их деятельностью, а также с возможным приобретением какого-либо участка или организации. Исследования данных проблем и связанных с ними последствий для бизнеса могут быть проведены путем экологической оценки участков и организаций (далее — ЭОУО). Такая оценка может быть проведена как отдельная операция по приобретению участка или лишению прав на имущество несостоятельного должника или может быть составной частью широкого процесса оценки бизнеса, часто называемого «соответствующее внимательное отношение».

Настоящий стандарт устанавливает основные требования к проведению ЭОУО и является основой для гармонизации используемой терминологии и для структурированного, согласованного, прозрачного и объективного подхода к проведению экологических оценок. Положения настоящего стандарта могут быть использованы любыми организациями, включая малые и средние предприятия, работающие в любом месте на планете. Положения настоящего стандарта могут быть использованы организацией при проведении как собственной, так и внешней оценки, а также с привлечением или без привлечения третьей стороны. Ожидается, что пользователями данного стандарта будут представители промышленности, прошлые, настоящие или возможные пользователи определенных участков и организаций, имеющие финансовые интересы в промышленности или в площадках (например, банки, страховые компании, инвесторы и собственники площадок).

Информация, используемая в процессе проведения ЭОУО, может быть получена из таких источников, как результаты аудитов системы экологического менеджмента, аудитов соответствия регламентам, оценки экологических воздействий и экологических характеристик или исследований участков. Некоторые из этих оценок или исследований могут быть проведены с использованием других стандартов ИСО соответствующей тематики (например, ИСО 14001, ИСО 14011 или ИСО 14031).

Заключения ЭОУО должны подтверждаться объективными данными. При отсутствии подтвержденной информации эксперты ЭОУО должны получить юридическое заключение об оценке имеющейся экологической информации.

Настоящий стандарт не устанавливает руководства по проведению исследований или восстановлению участков, которые по требованию клиента проводят по другим стандартам или с использованием других процедур.

Экологический менеджмент

**ЭКОЛОГИЧЕСКАЯ ОЦЕНКА УЧАСТКОВ И ОРГАНИЗАЦИЙ**

Environmental management.  
Environmental assessment of sites and organizations regulations

---

Дата введения — 2010—01—01

## 1 Область применения

Настоящий стандарт устанавливает руководство по проведению ЭОУО в процессе идентификации экологических аспектов и экологических выводов и обеспечивает определение их последствий для бизнеса.

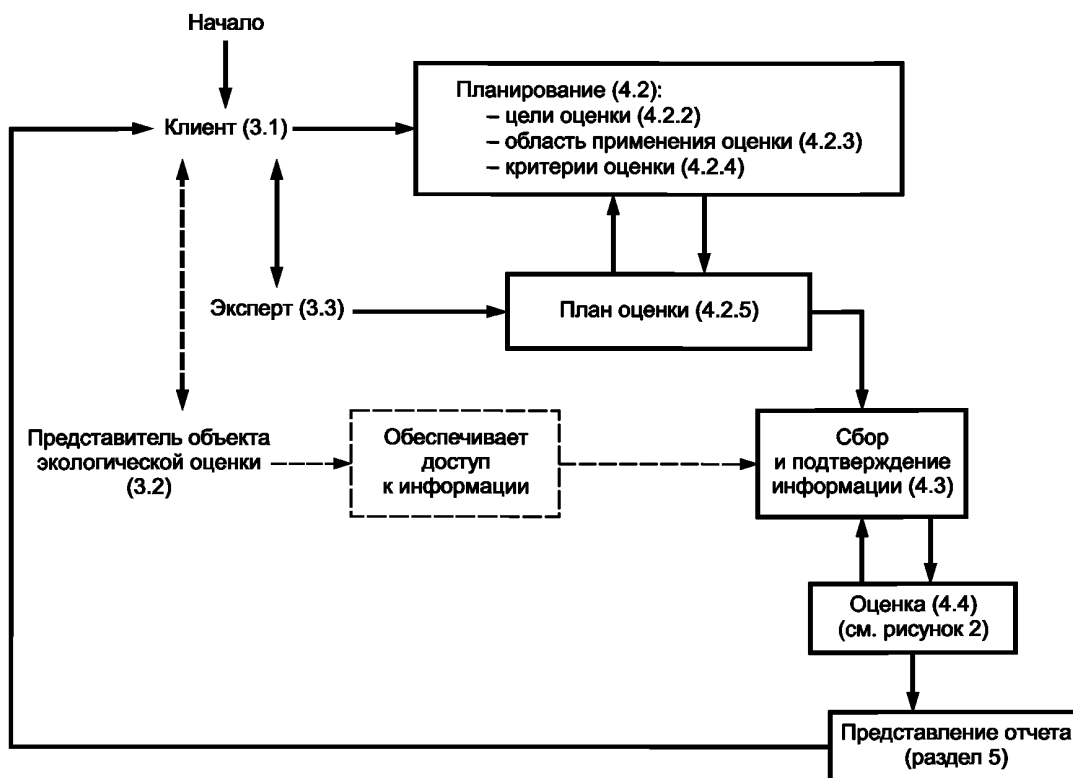
Настоящий стандарт также устанавливает роли и обязанности участников оценки (клиентов, экспертов и представителей объектов экологической оценки), этапы процесса оценки (планирование, сбор и подтверждение информации, а также оценку и подтверждение информации). Процесс проведения ЭОУО изображен на рисунке 1.

Настоящий стандарт не распространяется на проведение других видов экологической оценки, таких как:

- a) первичная экологическая проверка;
- b) экологический аудит (включая проведение мероприятий по охране и рациональному использованию окружающей среды, аудиты соответствия регламентам);
- c) оценки экологических воздействий или
- d) оценки экологических характеристик.

Настоящий стандарт также не распространяется на проведение интрузивных исследований и восстановление участков.

Настоящий стандарт не может быть применен с целью сертификации и регистрации или установления требований для разработки мероприятий по охране и рациональному использованию окружающей среды.



Примечание — Цифры в скобках обозначают разделы, подразделы и пункты настоящего стандарта. Пунктирные линии указывают, что объект экологической оценки не обязательно включается в ЭОУО, как описано в настоящем стандарте.

Рисунок 1 — Процесс проведения ЭОУО

## 2 Термины и определения

В настоящем стандарте применены следующие термины с соответствующими определениями.

**2.1 объект экологической оценки (assessee):** Участок или организация, подлежащие экологической оценке.

**2.2 эксперт (assessor):** Компетентный специалист, имеющий полномочия для проведения или принимающий участие в экологической оценке.

Примечание — Экспертом может быть как сотрудник, так и внешнее лицо, приглашенное организацией, являющейся объектом экологической оценки. Может потребоваться привлечение более одного эксперта для обеспечения адекватной оценки соответствующих объектов, например при необходимости проведения специальной оценки.

**2.3 последствие для бизнеса (business consequence):** Действительное или возможное воздействие (финансовое или иное, положительное или отрицательное, количественное или качественное) на организацию идентифицированных и оцененных экологических проблем.

**2.4 клиент (client):** Организация, предоставляющая запрос на проведение оценки.

*Пример — Собственник участка, объект экологической оценки или любая другая сторона.*

**2.5 окружающая среда (environment):** Внешняя среда, в которой функционирует организация, включая воздух, воду, землю, природные ресурсы, флору, фауну, человека и их взаимоотношения.

Примечание — В настоящем стандарте термин окружающая среда распространяется как на среду внутри организации, так и на окружающую среду.

**2.6 экологический аспект (environmental aspect):** Элемент деятельности организации, ее продукции или услуг, которые могут взаимодействовать с окружающей средой.

**Примечание** — Экологический аспект может относиться к прошлой, настоящей и будущей деятельности организации, выпускаемой ею продукции и предоставлению каких-либо услуг.

**2.7 экологическая оценка участков и организаций, ЭОУО** (environmental assessment of sites and organizations): Процесс объективной идентификации экологических аспектов, экологических проблем и определения последствий для бизнеса, коммерческой деятельности, как результат прошлой, настоящей и ожидаемой деятельности.

**Примечание** — Определение последствий для коммерческой деятельности организации не является обязательным и выполняется по усмотрению клиента.

**2.8 экологическое воздействие** (environmental impact): Любое изменение окружающей среды отрицательного или положительного характера, полностью или частично являющееся результатом экологической деятельности организации.

**2.9 экологическая проблема** (environmental issue): Проблема, для которой проверенная и подтвержденная информация об экологических аспектах не соответствует критериям, которая может привести к появлению финансовых обязательств или выгод, воздействиям на общественный образ клиента или объекта экологической оценки или к другим издержкам.

**2.10 система экологического менеджмента** (environmental management system): Часть системы менеджмента организации, предназначенная для разработки и внедрения экологической политики и менеджмента ее экологических аспектов.

**Примечание 1** — Система менеджмента представляет собой совокупность взаимосвязанных элементов, используемых для установления политики, целей и достижения этих целей.

**Примечание 2** — Система менеджмента включает в себя организационную структуру, деятельность по планированию, распределение ответственности, практическую деятельность, процедуры, процессы и ресурсы.

**2.11 интрузивное исследование** (intrusive investigation): Отбор пробы или проведение испытания с помощью специальных инструментов и/или путем физического воздействия.

**2.12 организация** (organization): Компания, объединение, фирма, предприятие, орган власти или учреждение, либо их часть или объединение, официально учрежденные или нет, государственные или частные, которые выполняют свои функции и имеют свое руководство.

**Примечание** — В организации, в состав которой входит более одного функционального подразделения, каждое из подразделений может быть определено как организация.

**2.13 представитель объекта экологической оценки** (representative of the assessee): Лицо, уполномоченное на представление объекта экологической оценки.

**2.14 участок (площадка)** (site): Место с установленными географическими границами, на котором осуществляется деятельность организации.

**Примечание** — Географические границы могут проходить по земле и воде и включать в себя находящиеся над/под ними природные или искусственные структуры.

**2.15 валидация (подтверждение)** (validation): Деятельность, по результатам которой эксперт определяет, что полученная информация точна, надежна, достаточна и соответствует целям оценки.

### 3 Роли и обязанности

#### 3.1 Клиент

В обязанности и деятельность клиента входит следующее:

- a) определение необходимости оценки;
- b) определение целей оценки;
- c) определение области применения и критериев оценки, при необходимости — с привлечением эксперта;
- d) выбор эксперта(ов);
- e) предоставление инструкций экспертам;
- f) определение того, какие из частей оценки (планирование, сбор и валидация информации, конечная оценка и представление отчета) могут быть выполнены экспертом, а за какие должен нести ответственность клиент, что может потребовать привлечения для идентификации и координации других экспертов;
- g) идентификация и установление приоритетных областей оценки, при необходимости;

h) контакт с представителем объекта экологической оценки, если это необходимо для обеспечения полной кооперации и начала процесса;

i) одобрение плана операции;

j) наделение соответствующими полномочиями эксперта(ов) и обеспечение ресурсами, необходимыми для проведения оценки;

к) обеспечение эксперта информацией, необходимой для принятия обязательств относительно проведения оценки и

l) получение и распространение результатов оценки.

До любого предоставления информации о результатах оценки третьей стороне клиент должен решить, необходимо ли информировать представителя объекта экологической оценки.

### 3.2 Представитель объекта экологической оценки

В обязанности представителя объекта экологической оценки входит следующее:

a) обеспечение доступа экспертов и других участников оценки информацией, соответствующей целям оценки;

b) информирование соответствующих сотрудников организации и других участников относительно процесса оценки;

c) обеспечение или содействие в обеспечении участия персонала для проведения опросов;

d) обеспечение содействия персонала в процессе оценки, по просьбе эксперта, и

e) обеспечение безопасности рабочей среды для эксперта.

По усмотрению клиента представитель объекта может принимать участие в определении области применения оценки и плана оценки и получать результаты оценки.

Представителя объекта экологической оценки не привлекают, если оценка проводится без предварительного ознакомления с объектом экологической оценки или если для участка и/или организации не может быть установлена ответственная сторона.

### 3.3 Эксперт

Роль и обязанности эксперта отличаются от роли и обязанностей аудитора. Если аудитор проверяет уже имеющуюся информацию относительно установленных критериев, то эксперт должен сначала собрать необходимую информацию, а затем оценить эту информацию для установления последствий для бизнеса.

При проведении ЭОУО эксперт должен проявлять старание, иметь необходимые знания и опыт, а также здравый смысл, которые организация ожидает от любого эксперта в подобных обстоятельствах. Эксперт должен проявлять благоразумие и сохранять конфиденциальность при условии, что это не противоречит требованиям действующего законодательства и должностных инструкций.

Обязанности и деятельность эксперта или руководителя группы, которого назначают при условии, если в группу входит больше одного человека, должны включать в себя:

a) помощь клиенту, если требуется, в определении целей, области применения, включая идентификацию и установление приоритета областей оценки и критериев экологической оценки;

b) согласование с клиентом метода оценки и формы отчета;

c) разработку плана оценки и получение одобрения от клиента и, при необходимости, от представителя объекта экологической оценки;

c) создание и содержание в рабочем состоянии документов, таких как, например, контрольные перечни и протоколы;

e) наличие необходимого опыта работы и, при необходимости, формирование группы специалистов для проведения оценки;

f) получение одобрения клиента в отношении лиц, входящих в группу по проведению оценки;

g) получение исходной информации;

h) назначение лиц, ответственных за выполнение конкретных элементов оценки;

i) сбор и валидацию информации в соответствии с планом экологической оценки;

j) идентификацию и оценку экономических проблем;

к) определение последствий для бизнеса (по желанию клиента) и

l) подготовку и представление отчета клиенту, если требуется.

Настоящий стандарт не устанавливает требований к оценке компетенции и квалификации эксперта, но для качественного проведения экологической оценки требуется, чтобы эксперт имел необходимые:

- образование;

- квалификацию и

- опыт соответствующей работы.



Также эксперт должен знать и быть компетентным в:

- соответствующих законах, инструкциях и документах;
- природоведческой науке и технологиях;
- экономике и соответствующей сфере бизнеса;
- технических и экологических аспектах коммерческих операций;
- операциях по техническому обслуживанию и
- методах проведения экологической оценки.

## 4 Процесс экологической оценки

### 4.1 Общие положения

Процесс экологической оценки включает в себя составление плана оценки, сбор и валидацию информации, окончательную оценку информации и оформление отчета по оценке.

Данный процесс может также включать в себя идентификацию благоприятных возможностей для бизнеса по просьбе клиента.

### 4.2 Планирование

#### 4.2.1 Общие положения

После достижения соглашения о проведении экологической оценки необходимо составить план оценки. Планирование включает в себя определение и согласование целей, области использования и критериев оценки и составление плана.

#### 4.2.2 Цели экологической оценки

Экологическая оценка должна соответствовать целям, определенным клиентом. Цели ЭОУО могут включать в себя:

- идентификацию, сбор и валидацию информации об экологических аспектах и проблемах, связанных с участком и/или организацией;
- определение последствий для бизнеса, обусловленных экологическими проблемами, связанными с участком и/или организацией (по желанию клиента).

#### 4.2.3 Область оценки

Устанавливают границы и центральную часть области оценки.

По усмотрению клиента область оценки может включать или не включать в себя определение последствий для бизнеса.

При расширении области оценки должно быть учтено следующее:

- категории экологических аспектов, которые должны быть оценены;
- любые экологические воздействия объекта экологической оценки, которые могут повлиять на другие участки или организации;
- физические границы объекта экологической оценки (например участок или часть участка);
- соседние или близко расположенные участки (при необходимости);
- организационные границы, включая отношения с подрядчиками, поставщиками, другими организациями (например обеспечивающими вывоз мусора за пределы участка), отдельными лицами, бывшими владельцами, или деятельность, в которой участвуют вышеназванные субъекты;
- период времени, за который проводится оценка (например прошлое, настоящее или будущее);
- деятельность объекта экологической оценки и/или клиента (например, деятельность продолжающуюся в настоящее время, планы по изменению, расширению, свертыванию, восстановлению);
- изменение критериев оценки (см. 4.2.4) и
- предельные расходы в результате оценки для бизнеса.

Область применения может расширять или ограничивать любые соответствующие участки и организации, включенные в экологическую оценку. По желанию клиента в область применения могут быть внесены поправки после начала проведения оценки. Любое изменение должно быть зафиксировано в протоколе, и об этом должны быть проинформированы заинтересованные лица.

Клиент может идентифицировать элементы в пределах установленной области применения, на которые должно быть направлено особое внимание в процессе проведения оценки. Приоритеты обычно устанавливают на основании информации, прошедшей валидацию в процессе планирования оценки. При установлении приоритетов в обязанности эксперта не входит учитывать всю область применения в процессе оценки.

#### 4.2.4 Критерии оценки

Критерии должны быть идентифицированы относительно собранной и предназначенной для оценки информации. Критерии оценки могут включать в себя следующее:

- действующие и реально предвиденные требования законодательных актов (например соглашений, разрешений, законов и положений по охране окружающей среды);
- другие требования по охране окружающей среды, определенные клиентом (например установленную политику и принятые процедуры, особые условия окружающей среды, практику менеджмента, системы и требования технических условий, практику и исполнение промышленных и профессиональных кодексов);
- требования, претензии или возможные претензии заинтересованных третьих сторон (например страховых компаний, финансовых организаций) и
- технологические требования.

#### 4.2.5 План оценки

Если применимо, план оценки может включать в себя следующее:

- идентификацию клиента, представителя объекта экологической оценки и эксперта(ов);
- цели и область оценки;
- критерии оценки;
- приоритет области оценки;
- рабочий язык оценки и отчетов оценки;
- график оценки с указанием данных и продолжительности оценки;
- требуемые ресурсы (например людские, финансовые, технологические);
- перечень процедур оценки;
- краткое изложение отчетных документов, таких как контрольные перечни, протоколы и другие используемые рабочие документы;
- требования к отчету и
- требования конфиденциальности.

Число возможных ограничений, которые могут повлиять на оценку, может быть также указано в плане оценки.

Возможные ограничения включают в себя:

- период времени для проведения оценки;
- имеющиеся ресурсы для проведения оценки;
- доступ к соответствующим областям;
- имеющуюся информацию и
- возможность общения с персоналом организации или доступа к соответствующим документам.

Клиент должен одобрить план оценки. План оценки должен быть передан, при необходимости, представителю объекта экологической оценки.

### 4.3 Сбор информации и валидация

#### 4.3.1 Общие положения

В основе оценки должна лежать подтвержденная информация об экологических аспектах, полученная путем изучения существующих документов и записей (до и во время посещения участка), анализа деятельности организации и физических условий, а также результаты проведения опросов.

Процесс сбора информации об экологических аспектах должен соответствовать целям, области применения и планам оценки. Во время сбора информации эксперт должен убедиться, что она является достаточной, имеет отношение к рассматриваемому вопросу и является точной для целей оценки. Собранная информация может быть использована только в период ее сбора, поскольку изменение условий может повлиять на ее достоверность.

Эксперт должен собрать достаточное количество информации, чтобы менее важные данные, которые могут повлиять на заключения оценки, были приняты во внимание.

Примеры информации, которая может потребоваться для проведения оценки, приведены в таблице 1.

Т а б л и ц а 1 — Примеры информации, которая может рассматриваться при проведении ЭОУО<sup>а</sup>

<ul style="list-style-type: none"> <li>- местонахождение участка;</li> <li>- физические характеристики (например гидрогеологические);</li> <li>- объект оценки, смежные и соседние участки;</li> <li>- используемая земля;</li> <li>- оборудование, процессы и операции;</li> <li>- восприимчивость участка;</li> <li>- сырье, полуфабрикаты и продукция (включая опасные материалы);</li> <li>- хранение и обработка материалов;</li> <li>- эмиссия и выбросы в воздух, воду и почву;</li> <li>- хранение отходов, их обработка и размещение;</li> <li>- меры предупреждения пожара, слива загрязняющих веществ и другие меры предупреждения аварийных ситуаций;</li> <li>- шторм и наводнение;</li> <li>- охрана здоровья и безопасности сотрудников организации;</li> <li>- юридические, организационные и другие требования, их несоблюдение и несоответствие;</li> <li>- отношения с внешними партнерами.</li> </ul>
<p><sup>а</sup> Не все из приведенных примеров информации должны рассматриваться для каждого конкретного участка или организации, также может быть рассмотрена другая информация.</p>

#### 4.3.2 Анализ существующих документов и записей

Эксперт должен собрать и изучить имеющиеся документы и отчеты, чтобы иметь достаточные знания об участке и/или организации, чтобы не повторять проведенные ранее исследования. Примеры документов и отчетов, которые могут быть использованы, приведены в таблице 2.

Т а б л и ц а 2 — Примеры документов и источников, которые следует изучить при проведении ЭОУО<sup>а</sup>

Документы	Источники
Карты, планы и фотографии	Внешние
Прошлые записи	Правительственные агентства (национальные, местные, регулирующие, планирующие)
Геологические и гидрогеологические записи	Архивы
Геотехнические записи	Коммунальные службы
Записи о транспортировании товаров на складах	Торговые публикации в средствах массовой информации
Записи данных о безопасности	Правила производственной практики
План проведения работ	Аварийные службы
Процедуры и результаты мониторинга	Страховые компании
Записи о проведении технического обслуживания	Внутренние
Инвентарные описи	Подразделение экологии, здоровья и безопасности
Официальные регистры/записи (например свалок, зараженных участков)	Техническое подразделение
Планы для непредвиденных обстоятельств, а также для обратной связи	Производственное подразделение
Записи подготовки в области охраны здоровья и безопасности людей и экологии	Подразделение заготовок
Записи о несчастных случаях	Подразделения научных исследований и разработок
Разрешения/лицензии/уведомления	Подразделения распоряжения имуществом
Уставы	Подразделение подготовки
Отчеты о проведенных аудитах и другие отчеты	Подразделение законодательных актов
Записи отказов и несоответствий	Финансовое и бухгалтерское подразделения

Окончание таблицы 2

Документы	Источники
Жалобы	Подразделение по связям с общественностью
Организационная политика, планы и системы менеджмента	Отдел кадров
Страховые полисы	Медицинская служба
Контракты с поставщиками и другими внешними партнерами	Плановый отдел
<sup>a</sup> Не все из приведенных документов и источников должны рассматриваться для каждого конкретного участка или организации, также информация может быть получена из других документов и источников.	

Для того чтобы подтвердить имеющиеся конкретные данные, необходимо ознакомиться со многими источниками информации. Информация может быть получена от объекта экологической оценки или из любого другого источника. Персонал объекта экологической оценки не должен скрывать требуемую информацию. Если это происходит, следует указать соответствующие ограничения в исследовании. Другими ограничениями при проведении исследований могут быть период времени, стоимость и конфиденциальность.

В процессе сбора информации эксперт должен сохранять все рабочие документы. Для сбора и изучения информации важно, чтобы эксперт фиксировал вид, источник, качество и достоверность информации. Это позволяет эффективнее обеспечить достоверность информации (4.3.5).

#### 4.3.3 Анализ деятельности и физических условий

Эксперт должен изучить и зафиксировать данные о физическом состоянии участка или организации, обусловленном его прошлой или настоящей деятельностью. Примеры внутренних и внешних элементов участка, которые должны быть рассмотрены, приведены в таблице 3.

Т а б л и ц а 3 — Примеры элементов, которые необходимо проанализировать при проведении ЭОУО<sup>a</sup>

<p>Деятельность:</p> <ul style="list-style-type: none"> <li>- обработка отходов;</li> <li>- погрузочно-разгрузочные работы;</li> <li>- операции обработки;</li> <li>- обработка сточных вод;</li> <li>- контроль распространения воздуха;</li> <li>- слив воды;</li> <li>- использование участка.</li> </ul> <p>Физические условия:</p> <ul style="list-style-type: none"> <li>- устройства по очистке сточных вод и канализационные системы;</li> <li>- системы нагрева и охлаждения воды;</li> <li>- слив сточных вод по трубам и система вентиляции;</li> <li>- приемники, водостоки и грязеотстойники;</li> <li>- баки/резервуары;</li> <li>- предоставление коммунальных услуг;</li> <li>- шум, свет, вибрация или тепло;</li> <li>- запах, пыль, дым, частицы, вещества;</li> <li>- поверхностные воды и ландшафт участка;</li> <li>- окрестности участка и расположенные рядом участки и организации;</li> <li>- состояние почвы и подземных вод;</li> <li>- окрашенные и неокрашенные поверхности;</li> <li>- воздействующие факторы флоры и фауны;</li> <li>- свалки;</li> <li>- здания, предприятия и оборудование;</li> <li>- хранение материалов;</li> <li>- опасные материалы, продукты и вещества;</li> <li>- пожарное и аварийное контрольно-измерительное оборудование.</li> </ul>
<sup>a</sup> Не все из указанных элементов должны анализироваться для каждого конкретного участка и организации, также могут быть проанализированы другие элементы.

При анализе деятельности и физических условий организации должна учитываться информация, полученная из источников, указанных в таблице 2, включая информацию из прошлых записей и архивов, найденных на участке и вне его. Исследования должны ограничиваться теми областями, которые могут быть обнаружены естественным путем. Эксперт должен, если это возможно, подкреплять свои исследования фотографиями и/или письменными отчетами в соответствии с планом оценки.

Эксперт должен подтвердить физические границы участка и пределы любых связанных с ним операций в соответствии с областью оценки и плана. Если эксперт не получает доступа к какой-либо части площадки или организации объекта оценки, это ограничение должно быть зафиксировано в отчете об оценке.

При посещении/инспекции площадки эксперт должен выполнять все необходимые требования безопасности.

#### 4.3.4 Опрос

##### 4.3.4.1 Цель опроса

Опрос является средством сбора информации в дополнение к полученной при анализе существующих документов и записей и рассмотрения физических условий участка и деятельности организации.

##### 4.3.4.2 Субъекты опроса

При получении положительного решения клиента и представителя объекта экологической оценки персонал этого объекта, ответственный или участвующий в оцениваемых деятельности и процессах, может быть опрошен. Опрос может касаться, если это возможно, как отдельных лиц или групп, имеющих или не имеющих отношение к оцениваемому участку, так и организации, если информация, полученная от них, может быть полезна для принятия оценки. Примеры различных категорий опрашиваемых субъектов приведены в таблице 4.

Т а б л и ц а 4 — Примеры субъектов опроса<sup>a</sup>

<ul style="list-style-type: none"> <li>- управляющие;</li> <li>- экологи;</li> <li>- персонал, ответственный за деятельность организации;</li> <li>- операторы;</li> <li>- персонал по техническому обслуживанию;</li> <li>- уволившиеся и сменившие должность работники;</li> <li>- агентства по экологическому регулированию;</li> <li>- службы пожарной безопасности;</li> <li>- службы аварийной эвакуации;</li> <li>- департамент здравоохранения;</li> <li>- муниципальные органы власти;</li> <li>- организации, расположенные рядом с оцениваемой организацией;</li> <li>- консультанты юридических служб;</li> <li>- внутренний персонал по охране здоровья и безопасности;</li> <li>- подрядчики;</li> <li>- хозяйственный персонал;</li> <li>- бывшие владельцы.</li> </ul>
<p><sup>a</sup> Не всех из указанных субъектов необходимо опрашивать для каждого конкретного участка и организации, также могут быть опрошены другие лица и организации.</p>

##### 4.3.4.3 Содержание вопросов

Среди вопросов, задаваемых субъектам опроса, могут быть следующие:

- просьба описать характер работы и способ ее выполнения в настоящий момент времени и в прошлом;

- просьба предоставить информацию об использовании участка, условиях использования, а также его историю с конкретной ссылкой на события, которые имели, имеют или могут иметь экологические последствия.

##### 4.3.4.4 Ограничения

Опрашиваемые не обязаны давать ответы на вопросы и могут дать неполные ответы из-за ограниченности знаний. Эксперты должны соответственно квалифицировать полученную информацию.

Эксперт должен удостовериться, что отсутствие информации у опрашиваемых не вызвано отсутствием коммуникации, включая язык и идиоматику.

4.3.4.5 **Заключения**

Результаты опроса должны быть обобщены. Любое представленное заключение должно, по возможности, получить подтверждение.

4.3.5 **Валидация информации**

После того как информация собрана, она должна быть проверена на точность, важность и соответствие целям экологической оценки.

Последствия для оценки при появлении любых информационных ограничений должны быть установлены и сообщены клиенту сразу же, как только это будет возможно.

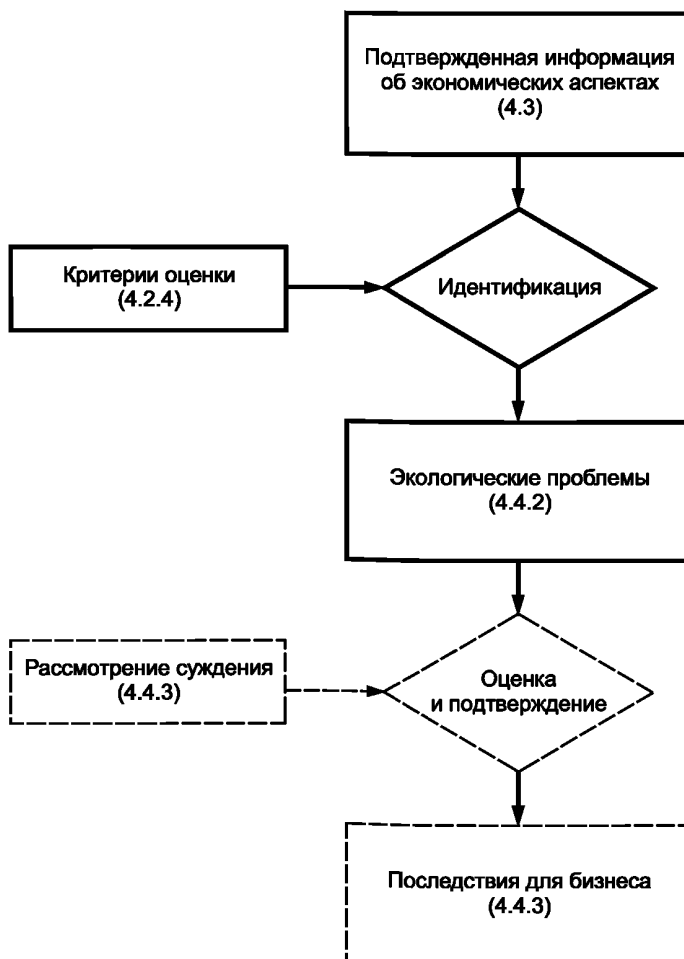
Если получена важная информация, которая выходит за рамки оценки, но может содействовать выполнению целей оценки, она должна быть сообщена клиенту.

При отсутствии подтвержденной информации от эксперта ЭОУО следует потребовать представления профессиональной оценки доступной экологической информации и представленных заключений. Однако предпочтительно делать заключения на основе подтвержденной информации.

4.4 **Оценка**

4.4.1 **Общие вопросы**

Получение подтвержденной информации по экологическим аспектам является началом процесса оценки, который состоит из двух этапов: подтверждение экологических проблем и определение их важности для бизнеса, как показано на рисунке 2. Эти этапы могут выполняться разными участниками, особенно если клиент требует также проведения и другой оценки (технической, юридической или финансовой) для целей бизнеса.



Примечание — Цифры в скобках обозначают подразделы и пункты настоящего стандарта. Пунктирные линии указывают, что определение последствий для бизнеса не обязательно является частью ЭОУО, как описано в настоящем стандарте (см. примечание к 2.7).

Рисунок 2 — Процесс оценки

#### 4.4.2 Идентификация экологических проблем

Для идентификации экологических проблем подтвержденную информацию об экологических аспектах сравнивают с установленными критериями. Экологические проблемы идентифицируют в том случае, когда подтвержденная информация не соответствует установленным критериям и может вызвать следующие негативные воздействия:

- на ответственность или привилегии организации;
- на общественную значимость объекта экологической оценки или иметь другие негативные последствия.

Проблемы, которые могут быть менее значимыми для возможностей бизнеса, могут быть важными для экологии и наоборот.

В результате идентификации должны быть определены экологические проблемы, важные для клиента.

#### 4.4.3 Определение последствий для бизнеса

Определение последствий для бизнеса проводят только в том случае, если оно включено в цели и область оценки.

Последствия для бизнеса имеют действительное или возможное воздействие (финансовое или другое, положительное или отрицательное, количественное или качественное) на идентифицированные и оцененные экологические проблемы.

Данная оценка обычно включает в себя составление заключения о последствиях экологических проблем, связанных с целями ЭОУО. На этом этапе определяют расходы, связанные с рассмотрением последствий для бизнеса, а также идентифицируют и оценивают их влияние на общественную значимость объекта экологической оценки и клиента.

При составлении заключения следует рассматривать следующее:

- настоящие или возможные результаты применения смягчающих мер или действий по исправлению либо предотвращению нанесения экологического ущерба;
- текущие или возможные в будущем ответственности (общественные или частные), например, в результате несоблюдения действующих законодательных или других важных требований или предстоящих изменений;
- негативное влияние на общественную значимость объекта оценки или клиента;
- несогласие с общей политикой клиента или объекта оценки или с другими требованиями клиента;
- оцененные последствия принятия таких изменений или действий;
- технологические совершенствования и
- период времени, в течение которого последствия могут быть актуальными (например, в отношении усиления активности или применения нового законодательства).

В случае, когда заключения ограничены вследствие недостатка информации, это должно быть зафиксировано, и любое мнение должно быть соответственно квалифицировано.

Результат этого этапа процесса оценки должен быть представлен в виде перечня последствий для бизнеса, определенных количественно, если это соответствует условиям плана оценки.

## 5 Подготовка отчета

### 5.1 Содержание отчета

Эксперт несет ответственность за содержание отчета, в котором информация должна быть представлена в таком виде, который помогает клиенту понять значимость установленных данных. Для того чтобы выполнить это, эксперт должен уметь отличать факт от необоснованного мнения, точно идентифицировать основу установленных сведений и указать относительную неопределенность, связанную с любыми установленными сведениями.

Клиенту должна быть предоставлена следующая информация:

- идентификация оцененных участков или организации;
- имя(ена), отчество(а) и фамилия(и) эксперта(ов) и автора отчета;
- цели, область применения и критерии оценки;
- период времени проведения оценки, с указанием дат ее начала и окончания;
- любые ограничения в получении необходимой информации и их последствия для оценки;
- любые ограничения, исключения, исправления и отклонения от согласованной области оценки;
- обзор собранной информации в процессе проведения оценки и результатов оценки.

В рамках соглашения между клиентом и экспертом также может быть предоставлена следующая информация:

- имя, отчество и фамилия клиента;

- имя, отчество и фамилия представителя объекта экологической оценки;
- состав группы, проводящей оценку;
- график проведения оценки;
- информация об использованных для оценки процедурах;
- данные отчетных документов, контрольных списков, протоколов и других используемых рабочих документов;
- методы оценки и основания для проведения оценки;
- результаты оценки в случае, если она проводилась экспертом;
- рекомендации о возможных следующих шагах;
- требования конфиденциальности;
- заключения.

Пример содержания отчета ЭОУО приведен в таблице 5.

В случае если это входит в область оценки, отчет должен также содержать достаточный объем документации, включая ссылки и ключевую информацию в качестве дополнительных доказательств сведений, содержащихся в отчете, а также для использования при повторной оценке. Эксперт должен квалифицировать любое мнение, относительно которого существуют ограничения, например из-за недостатка информации.

### 5.2 Форма отчета

Приоритеты клиента или другие протоколы могут потребовать представления отчета только в устной форме. В противном случае отчет должен быть представлен в письменном виде.

Т а б л и ц а 5 — Пример отчета ЭОУО

- |   |
|---|
| <ul style="list-style-type: none"><li>a) итоговый краткий отчет;</li><li>b) введение:<ul style="list-style-type: none"><li>- имя, отчество и фамилия клиента,</li><li>- участки или организации, подвергшиеся оценке,</li><li>- имя, отчество и фамилия представителя объекта оценки,</li><li>- имя, отчество и фамилия эксперта(ов),</li><li>- даты начала и окончания проведения оценки;</li></ul></li><li>c) цели и область оценки:<ul style="list-style-type: none"><li>- инструкции клиента,</li><li>- границы участка и организации;</li></ul></li><li>d) критерии оценки;</li><li>e) процесс оценки;</li><li>f) информация:<ul style="list-style-type: none"><li>- источники,</li><li>- ограничения и потенциальные последствия,</li><li>- резюме;</li></ul></li><li>g) выводы:<ul style="list-style-type: none"><li>- экологические последствия,</li><li>- последствия для бизнеса.</li></ul></li></ul> |
|---|

Приложения

### 5.3 Распространение отчета

Отчет является исключительно собственностью клиента. Поэтому эксперт(ы) и все, кто получает отчет, должны соблюдать конфиденциальность и принимать меры предосторожности. Распространение отчета выполняется по усмотрению клиента, который может передать копию отчета эксперту.



**Библиография**

- [1] ИСО 14001 Системы экологического менеджмента. Требования и руководство по применению
- [2] ИСО 14004 Системы экологического менеджмента. Общие руководящие указания по принципам, системам и способам обеспечения
- [3] ИСО 14010 Руководящие указания по экологическому аудиту. Основные принципы
- [4] ИСО 14011 Руководящие указания по экологическому аудиту. Процедуры аудита. Проведение аудита для систем мероприятий по охране и рациональному использованию окружающей среды
- [5] ИСО 14012 Руководящие указания по экологическому аудиту. Квалификационные критерии для аудиторов в области экологии
- [6] ИСО 14031 Экологический менеджмент. Оценивание экологических характеристик. Руководящие указания
- [7] ИСО 14050 Менеджмент окружающей среды. Словарь

УДК 504.03:006.352

ОКС 13.020

ОКСТУ 0017

T58

Ключевые слова: экологический менеджмент, принципы, окружающая среда, данные, мониторинг, измерения, контроль

---

Редактор *Т.А. Леонова*  
Технический редактор *Н.С. Гришанова*  
Корректор *В.Е. Нестерова*  
Компьютерная верстка *И.А. Налейкиной*

Сдано в набор 09.06.2009. Подписано в печать 31.07.2009. Формат 60 × 84  $\frac{1}{8}$ . Бумага офсетная. Гарнитура Ариал.  
Печать офсетная. Усл. печ. л. 2,32. Уч.-изд. л. 1,70. Тираж 673 экз. Зак. 463.

---

ФГУП «СТАНДАРТИНФОРМ», 123995 Москва, Гранатный пер., 4.  
[www.gostinfo.ru](http://www.gostinfo.ru) [info@gostinfo.ru](mailto:info@gostinfo.ru)

Набрано во ФГУП «СТАНДАРТИНФОРМ» на ПЭВМ.  
Отпечатано в филиале ФГУП «СТАНДАРТИНФОРМ» — тип. «Московский печатник», 105062 Москва, Лялин пер., 6.