



MEDICINFORBRUG - INDBLIK

2017

Laveste antal brugere af antidepressiv medicin de seneste 10 år



SUNDHEDSDATA-
STYRELSEN

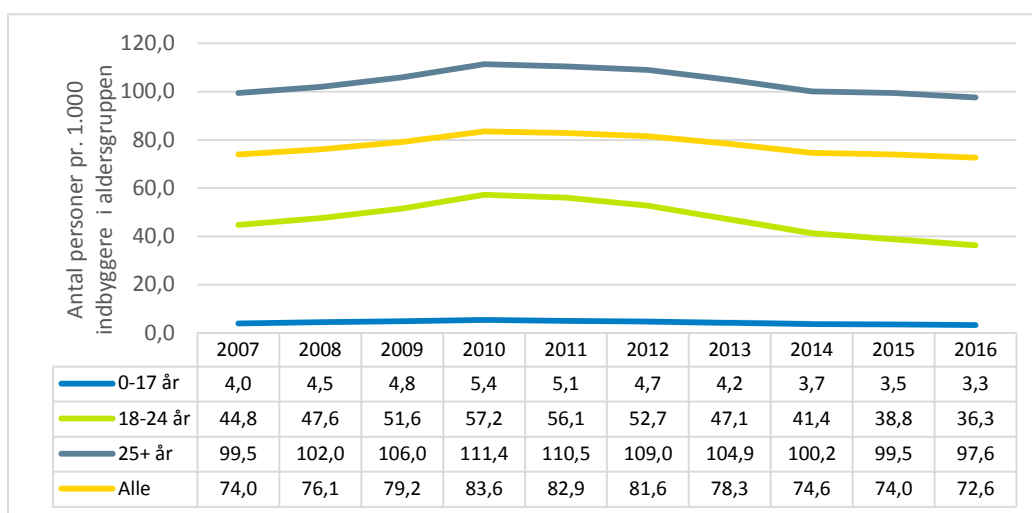
Laveste antal brugere af antidepressiv medicin de seneste 10 år

Sundhedsdatastyrelsen sætter fokus på forbruget af antidepressive lægemidler i denne og to andre analyser (1,2). Det sker efter øget bevågenhed på området. I dette MedicinForbrug - Indblik belyser vi udviklingen i antal brugere af antidepressive lægemidler og hvilke typer af antidepressive lægemidler, som brugerne køber i perioden 2007-2016. Herudover sammenlignes forbruget i Danmark med andre nordiske lande.

Fortsat fald i antal brugere af antidepressive lægemidler

I 2016 var der 414.521 personer med mindst én receptindløsning på antidepressive lægemidler. Dette svarer til lige over 7 pct. af Danmarks befolkning. Ved opdeling i aldersgrupper, jf. figur 1, ses, at størstedelen af disse udgøres af voksne i alderen 25 år eller derover, hvor andel brugere er knap 10 pct.. Hos de unge i alderen 18-24-årige er der færre brugere (3,6 pct.) og hos børn mellem 0-17 år er andelen nede på 0,3 pct.. Der er i alle år flere i behandling blandt de 25+-årige, end børn og unge i alderen 0-24 år. Andelen stiger for alle aldersgrupper frem til 2010, hvorefter der er et jævnt fald. Tallene i 2016 er lavere end i 2007 og således de laveste i 10 år. Faldet skyldes primært færre nye brugere af antidepressive lægemidler (2). Faldet i andel brugere siden 2010 kan være forårsaget af flere tiltag fra sundhedsmyndighederne (3,4,5,6,7,8).

Figur 1 Antal personer pr. 1.000 indbyggere med mindst én receptindløsning på antidepressive lægemidler, 2007-2016



Kilde: Sundhedsdatastyrelsen, Lægemiddelstatistikregisteret (opdateret til 31. december 2016)

Note: Antidepressive lægemidler er afgrænset som ATC gruppe N06A, bortset fra bupropion (N06AX12) og duloxetin (N06AX21) i styrken 20mg og 40 mg, der bruges til stressinkonsistens.

Udviklingen i mængdesalget følger den generelle udvikling i antal brugere med en stigning frem til 2010 og herefter et fald. I 2016 er mængdesalget i DDD pr. 1.000 indbyggere pr. døgn 3,7 for de 0-17-årige, 37,1 for de 18-24-årige, 101,2 for de 25+-årige og 75,3 for hele Danmarks befolkning (data ikke vist). Da både antal brugere og mængdesalget følger den samme udvikling, ser det overordnet ikke ud til, at brugerne er begyndt at bruge mere medicin i forhold til før.

Der er flest, der indløser recept på den type af antidepressive lægemidler, som er *selektive serotonin genoptagshæmmere* (SSRI), også kaldet lykkepiller, jf. tabel 1. Børn og unge anvender i 2016 hyppigst SSRI'et sertralin (0,2 pct. af de 0-17 årige hhv. 1,7 pct. af de 18-24 årige), der har en godkendt indikation til børn. De voksne anvender hyppigst citalopram (2,7 pct.) efterfulgt af sertralin (2,0 pct.) (data ikke vist).

Tabel 1 Antal personer pr. 1.000 indbyggere med receptindløsninger på antidepressive lægemidler fordelt på overordnede medicintyper, 2007-2016

Alders-gruppe	Type*	ATC-gruppe	Antal personer pr. 1.000 indbyggere									
			2007	2008	2009	2010	2011	2012	2013	2014	2015	2016
0-17 år	TCA	N06AA	0,2	0,2	0,3	0,3	0,3	0,3	0,3	0,3	0,3	0,3
	SSRI	N06AB	3,5	4,0	4,2	4,7	4,4	4,1	3,6	3,2	3,1	2,9
	I-MAO	N06AF	-	-	0,0	-	-	-	-	-	-	-
	R-MAO	N06AG	0,0	0,0	-	-	-	-	0,0	-	-	-
	Andre AD	N06AX	0,6	0,7	0,8	0,9	0,8	0,6	0,5	0,3	0,2	0,2
18-24 år	TCA	N06AA	1,9	2,2	2,4	2,7	2,5	2,8	2,6	2,4	2,4	2,3
	SSRI	N06AB	36,6	38,3	41,1	44,8	42,3	38,9	34,6	30,1	28,5	26,8
	I-MAO	N06AF	0,0	0,0	0,0	0,0	0,0	0,0	0,0	0,0	0,0	0,0
	R-MAO	N06AG	0,0	0,0	0,0	0,0	0,0	0,0	0,0	0,0	0,0	0,0
	Andre AD	N06AX	12,0	13,3	15,4	17,9	18,9	18,0	15,5	13,4	12,2	11,2
25+ år	TCA	N06AA	13,6	13,7	13,8	14,5	14,7	14,8	14,4	13,9	13,7	13,1
	SSRI	N06AB	69,7	70,7	73,0	75,3	72,3	69,2	65,0	60,4	59,4	57,7
	I-MAO	N06AF	0,1	0,1	0,1	0,1	0,1	0,1	0,1	0,1	0,1	0,1
	R-MAO	N06AG	0,1	0,1	0,1	0,1	0,1	0,1	0,1	0,1	0,0	0,0
	Andre AD	N06AX	31,3	33,1	35,7	38,9	40,6	41,4	40,6	39,6	39,8	39,5
Alle	TCA	N06AA	9,7	9,8	9,9	10,4	10,5	10,6	10,3	10,0	9,9	9,5
	SSRI	N06AB	52,4	53,3	55,2	57,2	54,9	52,5	49,2	45,7	44,9	43,6
	I-MAO	N06AF	0,1	0,1	0,1	0,1	0,1	0,1	0,1	0,1	0,1	0,1
	R-MAO	N06AG	0,1	0,1	0,1	0,1	0,1	0,0	0,0	0,0	0,0	0,0
	Andre AD	N06AX	23,0	24,3	26,3	28,8	30,1	30,6	29,8	28,9	29,1	28,8

Kilde: Sundhedsdatastyrelsen, Lægemiddelstatistikregisteret (opdateret til 31. december 2016)

Note: Antidepressive lægemidler er afgrænset som ATC gruppe N06A, bortset fra N06AX12 og N06AX21 i styrken 20mg og 40 mg, der bruges til stressinkonsistens. Alder er tildelt ud fra første købt det pågældende år.

* TCA: Tricykliske antidepressiva, SSRI: Selektive serotonin genoptagshæmmere, I-MAO: Irreversible, non-selektive MAO-hæmmere og R-MAO: Reversible, selektive MAO-A-hæmmere.

Danmark har færrest brugere blandt de 15-24 årige i Norden

Ved sammenligning med nationale tal fra andre nordiske lande ses, at Danmark i de fleste aldersgrupper ligger højere end Færøerne og Norge, men i alle aldersgrupper lavere end Sverige og Island. Hos børn og unge mellem 15-24 år ligger Danmark lavest og hos børn under 15 år er det kun Norge, der ligger lavere. Island har, uanset køn og aldersgruppe, den højeste andel af personer med receptindløsninger på antidepressive lægemidler¹ i 2016, jf. tabel 2².

Andelen af børn i aldersgruppen 0-14 år med køb af antidepressive lægemidler udgør i alle lande 0,1 - 0,3 pct. med undtagelse af Island, hvor andelen er 2 pct. Hos de 15-24 årige er andelen omkring 3 pct. i Danmark, Norge og Færøerne, mens den i Sverige er dobbelt så høj (ca. 6 pct.) og i Island 4 gange så høj (12 pct.). De relative forskelle mellem landene udjævner sig med stigende alder.

Der er flere kvinder end mænd med køb af antidepressive lægemidler på tværs af lande og aldersgrupper med undtagelse af de 0-14 årige børn, hvor der i Norge og Island er en anelse flere drenge. Andelen af personer med receptindløsninger på antidepressive lægemidler stiger i alle lande med alderen og er højest blandt de 75+-årige. I Island har 19 pct. af mændene, 28 pct. af kvinderne og 24 pct. af alle 75+-årige haft mindst én receptindløsning på antidepressive lægemidler i 2016. I Danmark er de tilsvarende tal 13 pct. for mænd, 21 pct. for kvinder og 17 pct. for alle 75-årige. Den laveste andel blandt de 75+ årige, ses i Norge med 12 pct. Tallene fra Norge inkluderer dog ikke medicin givet på plejehjem.

¹ Antidepressive lægemidler er afgrænset til hele gruppen af N06A, hvilket er anderledes end afgrænsningen anvendt i nærværende og Sundhedsdatastyrelsens andre analyser om antidepressive lægemidler (1,2). Inkludering af køb af bupropion til rygeafvænning og duloxetine i svage styrker til urininkontinens vil dog næppe ændre det overordnede billede i sammenligningen.

² Finland indgår ikke i tabellen pga. endnu manglende indberetning af tal for 2016. Finland lå i 2015 over Danmark i alle køns- og aldersgrupper med undtagelse af de 65+-årige (uanset køn).

Tabel 2 Antal personer i Norden med mindst én receptindløsning på antidepressive lægemidler (ATC-gruppe No6A) pr. 1.000 indbyggere, 2016.

Køn og aldersgrupper	Land				
	Færøerne	Norge	Danmark	Sverige	Island
K					
0-14	1,2	0,6	1,1	3,0	18,6
15-24	44,6	43,1	39,6	76,8	161,3
25-44	75,5	77,8	87,9	132,4	190,2
45-64	89,5	120,8	123,4	163,5	221,9
65-74	141,6	132,4	127,6	156,9	268,0
75+	253,3	152,1	207,0	250,8	281,5
Total	81,2		92,8	126,3	
M					
0-14	0,6	0,7	1,1	3,0	22,0
15-24	22,5	20,0	18,9	37,7	85,8
25-44	48,2	44,7	50,9	69,9	105,3
45-64	50,8	62,9	73,1	86,7	115,2
65-74	80,8	67,1	82,4	88,6	152,4
75+	158,8	84,1	130,7	154,1	192,0
Total	45,4		52,8	66,3	
Begge					
0-14	0,9	0,7	1,1	3,0	20,3
15-24	32,8	31,2	29,0	56,6	122,6
25-44	60,9	60,8	69,2	100,5	146,8
45-64	69,5	91,2	98,2	124,7	168,7
65-74	109,6	100,0	105,6	123,3	210,0
75+	212,8	124,1	174,9	210,4	242,4
Total	62,7		72,9	96,3	

Kilde: Sundhedsdatastyrelsen, NOMESKO.

Note: Antidepressive lægemidler er afgrænset til [høje gruppen](#) af lægemidler indenfor ATC-gruppen N06A. Sundhedsdatastyrelsen afgrænser normalt antidepressive lægemidler til lægemidler i ATC-gruppen N06A, bortset fra bupropion (N06AX12) og duloxetin (N06AX21) i styrken 20mg og 40 mg, der bruges til stressinkonsistens.

Ikke alle lande har givet et overordnet tal for andel af befolkning med receptindløsninger på antidepressive lægemidler. Finland indgår ikke i tabellen pga. manglende indberetning.

Afgrænsning

Antidepressive lægemidler er afgrænset til lægemidler i ATC-gruppen N06A, bortset fra bupropion (N06AX12), der bruges til rygeafvænning, og duloxetin (N06AX21) i styrken 20mg og 40 mg, der bruges til stressinkonsistens. Antidepressive lægemidler kan hos voksne bruges til behandling af depression, panikangst, social fobi, generaliseret angst, tvangstanker/tvangshandlinger (OCD), posttraumatisk stress-tilstand og spiseforstyrrelser. Enkelte af midlerne anvendes endvidere mod neuropatiske smerter. Hos børn er enkelte lægemidler godkendt til depression, OCD og angsttilstande og det er afhængigt af alder af barn.

Analyserne er baseret på udtræk fra Lægemiddelstatistikregisteret (opdateret til 31. december 2016) og data fra NOMESKO. Alder er blevet tildelt ud fra alder ved første receptindløsning i det pågældende år.

Referencer

- ¹ Færre børn får antidepressiv medicin i 2016. <http://sundhedsdatastyrelsen.dk/da/tal-og-analyser/analyser-og-rapporter/laegemidler/emnespecifikke-analyser/analyser-om--antidepressiva>
- ² Færre starter i behandling med antidepressiv medicin, Sundhedsdatastyrelsen. <http://sundhedsdatastyrelsen.dk/da/tal-og-analyser/analyser-og-rapporter/laegemidler/emnespecifikke-analyser/analyser-om--antidepressiva>
- ³ <http://www.ft.dk/samling/20131/almdel/suu/spm/367/svar/1110202/1331145.pdf>
- ⁴ <https://www.sst.dk/da/nyheder/2013/faerre-bruger-antidepressiv-medicin>
- ⁵ http://www.ema.europa.eu/ema/index.jsp?curl=pages/news_and_events/news/2009/12/news_detail_000882.jsp&mid=WC0b01ac058004d5c1
- ⁶ <https://www.retsinformation.dk/forms/R0710.aspx?id=146409>
- ⁷ <https://www.retsinformation.dk/forms/R0710.aspx?id=142780>
- ⁸ <https://www.retsinformation.dk/Forms/R0710.aspx?id=165423>