

museum kwartier

IN HUIS





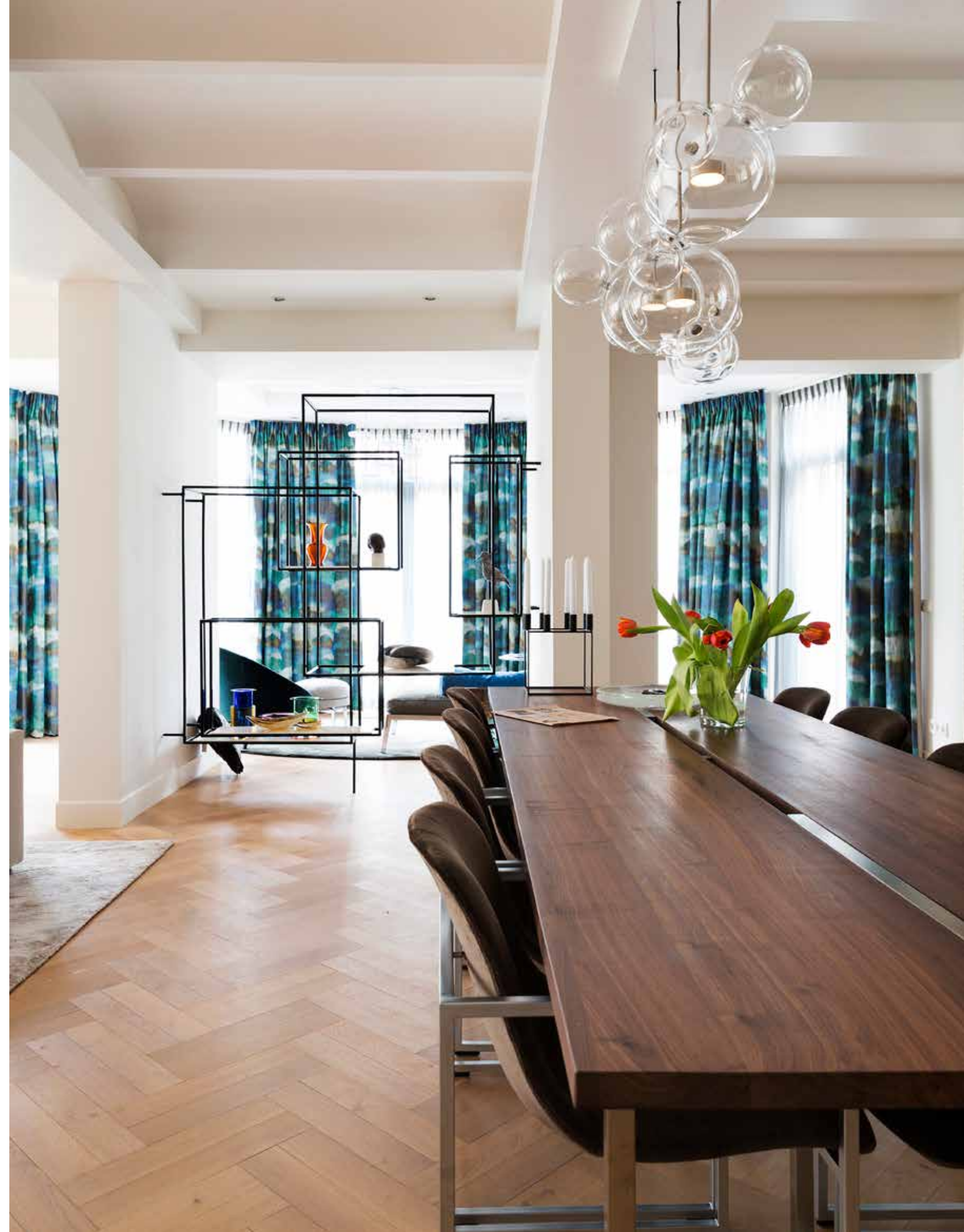
Bij de entree staat een sierlijk geschilderde tak op handgeweven, zijden bloemenbehang symbool voor floral art. De woonkamer is art deco en Amsterdamse school en in de tuinkamer vind je waterlelies van Monet. De slaapvertrekken zijn vormgegeven naar het ontwerp van Hollandse luchten van Hollandse meesters. Een huis waar verschillende kunststromingen zo mooi verenigd zijn, past maar op één plek: het Museumkwartier van Amsterdam.

Toen Rob voor Amsterdam koos, was direct duidelijk dat het in een traditioneel stuk van de stad moest zijn. Het nabij het Vondelpark gelegen oude verzorgingshuis waarvan hij de begane grond kocht, had al een bestaand appartement, maar dat beantwoordde geenszins aan het wooncomfort dat hij voor ogen had. Voor hem moest het een tijdloos appartement worden, met mooie materialen waardoor het huis een luxe uitstraling zou krijgen. Ontwerper Dick Mulders kreeg de opdracht. Rob: "Je ziet aan zijn ontwerpen heel goed af dat hij een internationale achtergrond heeft. Zijn kwaliteitseisen zijn hoog. En wat ik zo leuk vond, was dat hij heel goed begreep wat ik wilde, maar dat hij tegelijkertijd met eigen ontwerpen kwam. Heel eigenwijs kwam hij met een signature piece, een vitrine van staal die zowel als roomdivider als als altaar voor mijn kunst dient."

TURNKEY RENOVATIE

Rob, die het werk dat bij een turnkey renovatie van een appartement hoort nogal had onderschat, maakte dankbaar gebruik van de ontwerperskwaliteit van Dick Mulders. "Het idee van Dick om in alle vertrekken een museumgevoel terug te laten komen, sprak mij enorm aan. Daar haal je een stuk Amsterdam mee naar binnen." Dick: "De hele ontwerpschets heb ik aan dit museumconcept opgehangen. Alle ingevingen die ik daarbij kreeg, probeerde ik te vertalen naar concrete ideeën. En daar zat inderdaad direct het signature piece bij. De input die Rob en zijn vriendin Cristina gaven, was vrij klassiek, maar daar kon ik ruimschoots op voortborduren."





*De doorgang naar de tuinkamer wilde ik blokkeren, maar dan niet door het neerzetten van een muur.
Het moest per se een transparante afscheiding worden in een frame dat correspondeert met art deco vormen.
Het werd een signature piece, een vitrine van staal die zowel als roomdivider als als altaar voor kunst dient.*



"Het ontwerp werd gaandeweg steeds concreter waarbij ik telkens op zoek ging naar ritme en eenduidigheid, want dat geeft rust in huis. Daarom bekleedde ik bijvoorbeeld zowel de open haard als de bar van de keuken met hetzelfde onyx."



HET ONTWERP GROEIT

Sommige elementen waren al aanwezig en kregen een moderne uitstraling, de Japanse invloed ging eruit. Daarvoor in de plaats kwam het onyx en het marmer. Dick: "Vervolgens werd het gaandeweg steeds concreter waarbij ik telkens op zoek ging naar ritme en eenduidigheid, want dat geeft rust in huis. Daarom bekleedde ik bijvoorbeeld zowel de open haard als de plankjes van het signature piece en de bar van de keuken met hetzelfde onyx." Zelfs het patroon in het behang in de keuken en de strepen in de gordijnen correleren daarmee. "In de eerste fase maak ik altijd een handgetekende plattegrond met daarbij concrete materialen, stoffen en plaatjes van meubels, in dit geval in samenwerking met onder andere Woonstudio Mobilia. Daardoor zien mijn klanten heel concreet wat het wordt, waarna ze mij kunnen vertellen of ze het aandurven of niet."

SEPARATE HOEKJES

Toen Dick destijds de foto's van het huis bekeek en de inrichting zag, dacht hij direct: zo moet het dus niet. "De hoekjes die waren gecreëerd, doorbraken de natuurlijke doorstroming van het huis. De doorgang naar de tuinkamer wilde ik blokkeren, maar dan niet door het neerzetten





De masterbedroom is ingericht volgens een hotelformule waarbij Dick heeft gekozen voor een wandvullend bedboard waar licht achter zit.



In de badkamer heeft hij het geweld van het arabescato marmer in juiste proportie teruggebracht door een balans te zoeken in simpel en sober sanitair.



van een muur. Het moest per se een transparante afscheiding worden in een frame dat correspondeert met art deco vormen. Bij de indeling richtte ik mij vanzelfsprekend op de behoefte van mijn klant. Er moest een bibliotheek komen, een werkkamer en een tuinkamer met een chaise longue. Door de open haard, die heel goed werkt als scheidend element, zijn al deze functies in één ruimte geïntegreerd, maar toch apart gesitueerd."

HOTELFORMULE

De masterbedroom is ingericht volgens een hotel formule waarbij Dick heeft gekozen voor een wandvullend bedboard waar licht achter zit. Details als de juiste richting van het finer in het uit verschillende onderdelen bestaande bedboard komen heel nauw. Zo komt het beslag van messing terug in de messing wandlampjes. Dick: "Lang niet elke maatwerkleverancier is geënt op mijn specifieke wensen. Dus de mogelijkheden van de meubels bepalen in dit geval waar je terecht komt." Om de ruime L-vormige masterbedroom het gevoel van een echte hotelkamer mee te geven, creëerde Dick een zitje. In de aangrenzende badkamer heeft hij het geweld van het arabescato marmer in juiste proportie teruggebracht door een balans te zoeken in simpel en sober sanitair.

FINISHING TOUCH

Toen het huis was verbouwd, ingericht en gestoffeerd was er nog volop ruimte voor styling; van servies tot kunst. Dick: "Ook daar heb ik een presentatie voor gemaakt. Het behelsde zowel praktische zaken als keukengerei, handdoeken, kussens en plaids, maar ook zilver bestek en bijzonder servies van Herring uit Berlijn. Ik had het gezien bij Maison & Objet in Parijs en heb toen de leverancier benaderd. Omdat ik de opdracht aangenomen had om het huis turnkey op te leveren, verzorgde ik echt alles. Voor de kunst in het signature piece raadpleegde ik verschillende galerieën. Meestal zijn deze aangesloten bij een online netwerk, of te vinden op kunstbeurzen zoals de Pan, Art Basel, TEFAF en Brafa."



PERFECT PLAATJE

Omdat Dick nooit een strijd hoefde te leveren over wat mooi of lelijk is qua vormgeving en inrichting van het appartement, is sprake van het perfecte plaatje. "Of het nu de stoffen betrof, het behang of de meubels, Rob en Cristina gaven mij doorlopend het vertrouwen dat wat ik uitzocht mooi en goed was. Alleen de gordijnen in de tuinkamer vinden ze iets te expressief", vertelt hij lachend. Op de vraag waar hij het meest trots op is, antwoordt hij dat het samenspel van tafel en behang in de gang voor hem wel een hoogtepunt is. "En natuurlijk het signature piece, daar heb ik niets op hoeven afdingen." ♦



*“Op het samenspel van
tafel en behang in de
gang ben ik best trots”*