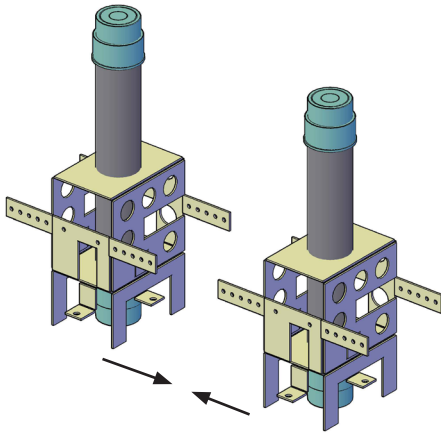


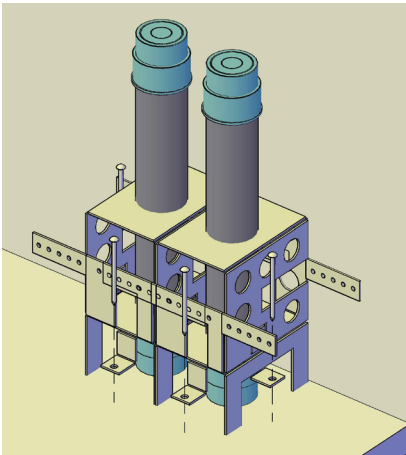
ASENNUSOHJE

Moduuliläpivienti (H-sarja)

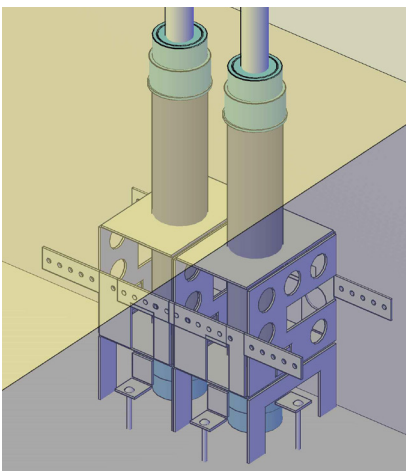
10 mm - 43 mm virtausputkille



1



2



3

ETA-12/0045

Sewatek Oy

Sepäntie 4, 07230 Monninkylä
p. [019] 687 7080
www.sewatek.fi

Asennusvaihe

1. Asennus aloitetaan liittämällä tarvittava määrä moduuleita toisiinsa, ellei niitä ole liitetty jo tehtaalla.

Mahdolliset K-mitat ovat:

Virtausputkilla Ø 10-23 mm:

70, 75, 80, 85, 90, 95, 100, 105, 110, 120, 130, 140, 150 tai 160 mm

Virtausputkilla Ø 24-43 mm:

105, 120, 130, 140, 150, 160, 170, 180 mm

Tarkista, että läpivientiputkien tulpat ovat paikoillaan.

2. Läpivienti asennetaan kiinni mitattuun kohtaan. Kiinnitys muottiin tapahtuu naulaamalla tai ruuvaamalla.

Valuvaihe

Älä laske betonia suoraan läpiviennin päälle!

Varo myös, ettei betonia, tasoitetta tai valumisvesiä pääse läpivientiputkien sisälle missään vaiheessa.

3. Läpiviennin puhtaus voidaan varmistaa seuraavasti:

Vaihtoehto A (Putkitus valun jälkeen)

- Avaa läpivientiputkien päissä olevat kuppitulpat vasta kun valutyöt on tehty.

Vaihtoehto B (Putkitus ennen valua)

- Tee läpivientien kuppitulppiin vain putkien vaatima tiivis reikä. Kittaa mahdolliset raot akryylikitillä ennen valua.

Jälkityövaihe

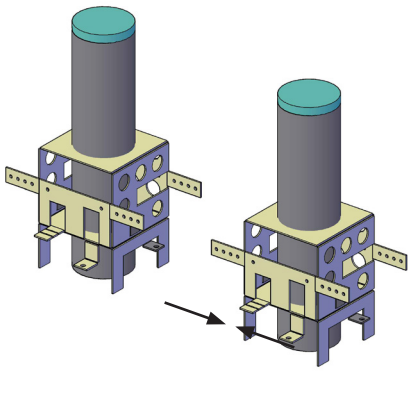
4. Kuppitulppien lyhentäminen valupintaan ja putkien akryylikitaus viimeistään tässä vaiheessa.

Muista putkien juurikittaus myös alapuolelta!

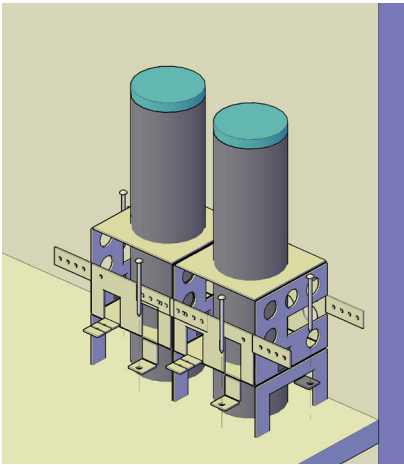
ASENNUSOHJE

Moduuliläpivienti (H-sarja)

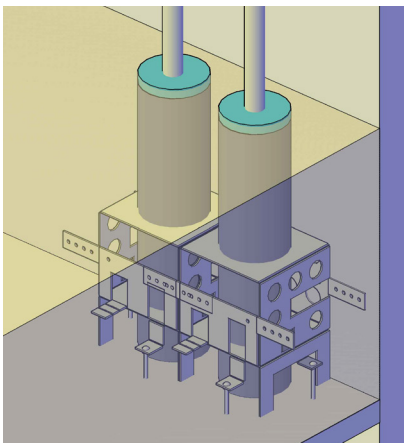
44 mm - 90 mm virtausputkille



1



2



3

ETA-12/0045

Sewatek Oy

Sepäntie 4, 07230 Monninkylä
p. [019] 687 7080
www.sewatek.fi

Asennusvaihe

1. Asennus aloitetaan liittämällä tarvittava määrä moduuleita toisiinsa, ellei niitä ole liitetty jo tehtaalla.

Mahdolliset K-mitat ovat:

Virtausputkilla Ø 44-64 mm:
105, 120, 130, 140, 150, 160, 170, 180 mm

Virtausputkilla Ø 65-90 mm:
160 - 240 mm [10 mm välein]

Tarkista, että läpivientiputkien tulpat ovat paikoillaan.

2. Läpivienti asennetaan kiinni mitattuun kohtaan. Kiinnitys muottiin tapahtuu naulaamalla tai ruuvaamalla.

Valuvaihe

Älä laske betonia suoraan läpiviennin päälle!

Varo myös, ettei betonia, tasoitetta tai valumisvesiä pääse läpivientiputkien sisälle missään vaiheessa.

3. Läpiviennin puhtaus voidaan varmistaa seuraavasti:

Vaihtoehto A [Putkitus valun jälkeen]

- Avaa läpivientiputkien päissä olevat tulpat vasta kun valutyöt on tehty. Ylätulppa toimii myös pituuden säätövarana.

Vaihtoehto B [Putkitus ennen valua]

- Tee läpivientien tulppiin vain putkien vaatima tiivis reikä. Kittaa mahdolliset raot akryylikitillä ennen valua.

Jälkityövaihe

4. Kittaa virtausputken juuri viimeistään tässä vaiheessa. Muista putkien juurikittaus myös alapuolelta!