

ProGlass™ Two LC

Matériau de restauration verre ionomère renforcé photopolymérisable et radio-opaque

ProGlass™ Two LC est un ciment d'obturation verre ionomère renforcé photopolymérisable, qui assure une bonne liaison chimique avec la dentine et l'émail ainsi qu'une grande étanchéité au niveau des bords dentaires. ProGlass Two LC se caractérise par une teneur élevée en fluorure et une excellente biocompatibilité. Grâce à sa radio-opacité, la facilité de diagnostic postopératoire est assurée.

INDICATIONS

Matériau de restauration dentaire directe dans le traitement des caries dentaires.

CONTRE-INDICATIONS

- Coiffage pulpaire
- Dans de rares cas, le produit peut provoquer une sensibilité chez certaines personnes. Si des réactions de ce type se produisent, cesser d'utiliser le produit et consulter un médecin.

PRINCIPAUX INGRÉDIENTS

Baryum, poudre de verre d'aluminosilicate de strontium, poly(acide acrylique) sous forme sèche, solution aqueuse de polyacides et de méthacrylates et camphorquinone.

MODE D'EMPLOI

Préparation de la dent

1. Nettoyer la zone de préparation de la cavité avec de la pierre ponce et de l'eau.
2. Rincer abondamment et sécher, mais sans excès. Si souhaité, placer une matrice sous forme de bande.

Facultatif : appliquer au pinceau un acide polyacrylique à 20 % sur les surfaces d'émail et de dentine humides pendant 30 secondes. Sécher délicatement à l'air pendant 10 secondes afin d'éliminer les composants volatils et de répartir le matériau. Pour le coiffage pulpaire, appliquer une petite quantité de revêtement d'hydroxyde de calcium.

Mélange et distribution

Système de capsule

1. Avant son activation, secouer légèrement la capsule ou tapoter son côté sur une surface dure pour décoller la poudre. (Figure 1)
2. Pour activer la capsule, appuyer doucement sur le piston situé au fond de la capsule jusqu'à ce qu'il soit à ras du corps principal. (Figure 2)
Remarque : la capsule doit être activée juste avant le mélange et utilisée immédiatement après.
3. Placer la capsule dans le mélangeur et mélanger pendant 15 à 20 secondes (figure 3).
Remarque : le temps de mélange dépend du mélangeur. Si, une fois le matériau mélangé, vous le trouvez trop mou ou trop sec, augmentez ou réduisez le temps de mélange de 2 secondes par 2 secondes jusqu'à l'obtention de la consistance souhaitée.
4. Retirer la capsule du mélangeur et placer l'embout (facultatif, si retiré). (Figure 4)
Charger dans l'applicateur pour capsules.
5. Placer la capsule dans l'applicateur pour capsule et procéder à l'extraction le matériau sur la surface voulue. Appuyer deux fois sur la gâchette de l'applicateur pour amorcer la capsule. Appuyer une fois de plus pour extraire le matériau. Il est inutile d'appuyer très fort. (Figure 5)



figure 1

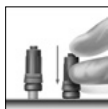


figure 2



figure 3

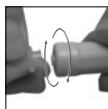


figure 4



figure 5

SOYEZ PARTICULIÈREMENT VIGILANT À CE QUI SUIT : pour faciliter l'insertion de la capsule dans le mélangeur, l'embout d'application peut être dévissé avant la mise en place. Revisser l'embout sur la capsule immédiatement après le malaxage.

Système en poudre/liquide

1. Pour obtenir la consistance appropriée, mélanger la poudre et le liquide selon les quantités indiquées sur le bouchon de poudre mesurées à l'aide de la cuillère incluse.
2. Secouer le flacon pour décoller la poudre. Remplir généreusement la cuillère de poudre, puis égaliser son niveau avant de la placer sur la plaque de mélange. Éviter de tasser la poudre dans la cuillère.
3. Tourner le flacon de liquide verticalement avec le bec à environ 5 cm au-dessus de la plaque de mélange. Assurer la prise et appuyer doucement sur le flacon pour distribuer les gouttes. Si des bulles se forment, tapoter légèrement sur le flacon avec les doigts qui le tiennent. Se débarrasser des gouttes qui ne sont manifestement pas de taille normale.
4. Après utilisation, bien fermer les deux flacons.
5. Diviser le liquide et la poudre en deux parts égales. Répartir le liquide sur la plaque de mélange et mélanger la première moitié de poudre avec la totalité du liquide pendant 15 secondes, puis ajouter la deuxième moitié et mélanger pendant 15 secondes pour obtenir un mélange homogène. Une fois mélangé, le ciment doit être thixotrope, avoir une consistance lisse et un aspect brillant. La durée totale de mélange est de 30 secondes.

Remarque : des températures plus élevées réduisent le temps de travail, des températures plus basses le prolongent. Un temps de travail trop long entraîne la perte d'adhérence à l'émail dentaire et à la dentine.

Remplissage et finition

1. Après avoir procédé au mélange, à l'aide d'un instrument de pose approprié, appliquer le matériau dans la cavité préparée. Veiller à éviter l'insertion de bulles.
2. À l'aide d'un instrument de pose ou de formage, façonner le ciment pendant le temps de travail (3 à 4 minutes) imparti et utiliser une matrice. Une bande en celluloïd, ou matrice, peut être utilisée et retirée une fois que le matériau a durci.
3. Polymériser pendant 20 secondes à l'aide d'un appareil de polymérisation à lumière visible. Le temps de prise sans lumière est de 5 à 7 minutes (en fonction des conditions environnementales). Si la cavité est d'une profondeur supérieure à 2 mm, il est fortement recommandé de procéder à la polymérisation en fines couches progressives. Après la prise du matériau, procéder à la finition par pulvérisation d'eau en utilisant les techniques habituelles.

ProGlass Two LC convient pour la polymérisation par tout type d'unité de photopolymérisation (halogène, LED et plasma) sous réserve que son intensité lumineuse soit au moins égale à 550 mW/cm² (avec une intensité plus élevée, le temps de polymérisation peut être réduit de moitié), qu'elle émette à 400 -515 nm et que ses performances soient vérifiées régulièrement.

Respecter les instructions du fabricant de l'unité de photopolymérisation avant son utilisation avec ProGlass Two LC.

DURÉE DE CONSERVATION

Le numéro de lot et la date de péremption sont indiqués sur le produit. Ne pas utiliser après la date d'expiration.

PRÉCAUTIONS À OBSERVER SUR LES PATIENTS

Éviter d'utiliser ce produit chez les patients présentant des allergies connues aux ionomères de verre et/ou à l'acide polyacrylique. En cas de contact prolongé avec les tissus mous de la bouche, rincer avec de grandes quantités d'eau.

PRÉCAUTIONS À OBSERVER PAR LE PERSONNEL DENTAIRE

Ne pas mélanger la poudre ou le liquide de ProGlass Two LC avec d'autres produits à base de verre ionomère. L'utilisation de gants de protection et d'une technique sans contact est recommandée.

En cas de réaction allergique, arrêter immédiatement l'application et conseiller au patient de consulter un médecin.

Éviter tout contact entre le mélange de ciment et les tissus buccaux ou la peau. En cas de contact, enlever le matériau avec un coton absorbant imbibé d'alcool, puis rincer à l'eau.

En cas de contact avec les yeux, les rincer immédiatement à l'eau et consulter un médecin.

Tout contact direct avec des produits à base d'eugénol doit être évité. L'eugénol ralentit la prise des ciments à base de verre ionomère.

AVERTISSEMENT

La législation fédérale américaine limite ce dispositif à la vente ou à l'utilisation sur ordre d'un professionnel des soins dentaires.

STOCKAGE ET ÉLIMINATION

Conserver dans un endroit frais et sombre (5 à 30 °C/41 à 86 °F) à l'abri de la chaleur ou de la lumière directe du soleil. Ne pas stocker le matériau à proximité de matériaux contenant de l'eugénol.

Protéger la poudre de l'humidité et fermer soigneusement le flacon de poudre après utilisation.

Pour obtenir des informations sur l'élimination et la sécurité, se référer à la fiche de données de sécurité (disponible à www.silmetdental.com ou auprès de votre filiale locale).

GARANTIE

Silmet Ltd. remplacera le produit s'il est avéré qu'il est défectueux. Silmet Ltd. décline toute responsabilité en cas de dommage ou de perte, direct ou indirect, résultant de l'utilisation ou de l'incapacité à utiliser le produit décrit. Il est de la responsabilité du dentiste de déterminer, avant l'utilisation, l'adéquation du produit à l'usage auquel il est destiné. Le dentiste assume tous les risques et toute la responsabilité à cet égard.

Pour obtenir les instructions dans d'autres langues :

- FR** Pour des instructions dans d'autres langues :
- DE** Die Anleitung in weiteren Sprachen:
- ES** Para obtener las instrucciones en otros
- IT** idiomas: Per istruzioni in altre lingue:



www.silmetdental.com/downloads/downloads_instruction



Silmet Ltd.

12 Hassadna st., Or-Yehuda, 6022011, Israël

Tél : 972-3-7353000, Fax : 972-3-5331581 info@silmet.co.il,

www.silmetdental.com

EC REP Obelis s.a

Bd. Général Wahis 53. 1030 Bruxelles, Belgique

Tél : + (32) 2.732.59.54 Fax :+ (32) 2.732.60.03, E-Mail : mail@obelis.net